

## فاعلية استخدام بيئة الفصول الافتراضية في تنمية مهارات طالبات مرحلة البكالوريوس في المشروع الملبسي

### The effectiveness of using the virtual classroom environment in developing the skills of undergraduate students in the clothing project

أ.م. د/ الهام عبد العزيز محمد حسنين

أستاذ مشارك بقسم تصميم الازياء والنسيج - كلية التصاميم والفنون التطبيقية - جامعة الطائف

**Associ. Prof. Dr. Elham Abd Elaziz Mohamed Hassanin**

Associate Professor, Department of Fashion and Textile Design

College of Design and Applied Arts-Taif University

[dr\\_elhamm@yahoo.com](mailto:dr_elhamm@yahoo.com)

#### ملخص البحث

يمر العالم اليوم بمتغيرات كثيرة وخطيرة في نفس الوقت بسبب انتشار فيروس كورونا المستجد (COVID-19) والذي جعل العالم اجمع يمر بأزمة حقيقية في شتي المجالات، وقد اثر فيروس كورونا علي مختلف مجالات الحياة، مما عمل علي توقف العديد منها، ومن أهم هذه المجالات التي اثر عليها انتشار فيروس كورونا هو مجال التعليم بجميع مراحلها المختلفة، مما جعلنا نلجأ الي التعلم الالكتروني وبعض القنوات الالكترونية المختلفة التي يمكن من خلالها عمل فصول افتراضية متزامنة وغير متزامنة لتقديم المحتوى العلمي للمقررات، ويعتبر التعليم الإلكتروني هو التعليم الذي يهدف إلى إيجاد بيئة تفاعلية غنية بالتطبيقات المعتمدة على تقنيات الحاسب، التي تمكن الطالب من الوصول إلى مصادر التعلم في أي وقت وأي مكان، حتي لا تتوقف العملية التعليمية والعمل علي تبسيط المحتوى العلمي لها، وذلك من خلال استخدام استراتيجيات التعلم الالكتروني، ومن هنا تظهر مشكلة البحث وهي كيفية تدريس مقرر مشروع ملبسي لطالبات مرحلة البكالوريوس باستخدام الفصول الافتراضية المتزامنة، يهدف البحث الي قياس فاعلية استخدام بيئة الفصول الافتراضية المتزامنة في تدريس محتوى مقرر المشروع الملبسي، من خلال عمل اختبار قبلي وبعدي لقياس مهارات الطالبات لمحتوي المقرر، ويفرض البحث أن هناك فرق دال إحصائياً عند مستوي (0.05≥) بين متوسطي درجات الطالبات في التطبيق القبلي والبعدي لبطاقة ملاحظة الأداء المهاري في مقرر المشروع الملبسي، قد توصلت نتائج البحث الي وجود فرق دال إحصائياً عند مستوي (0.05≥) بين متوسطي درجات الطالبات في التطبيق القبلي والبعدي لمقياس الاتجاه نحو بيئة الفصول الافتراضية لصالح نتائج التطبيق البعدي لاستخدام الفصول الافتراضية المتزامنة في التطبيق العملي للمقرر، ويوصي البحث بالاهتمام بمجال التعلم الالكتروني والفصول الافتراضية وتطبيقها بجميع المراحل الجامعية.

#### الكلمات المفتاحية:

الفصول الافتراضية، المهارات، المشروع الملبسي

#### Abstract:

Today, the world is undergoing many dangerous changes at the same time due to the spread of the new Corona virus (COVID-19), which made the whole world go through a real crisis in various fields. The Corona virus affected various areas of life, which worked to stop many of them, and among the most important of these areas The impact of the spread of the Corona Virus is the field of education at all different levels, which made us resort to electronic learning and some of the different electronic channels through which virtual and asynchronous chapters can be made to present the scientific content of the decisions, E-learning is the education that

aims to create an interactive environment rich in applications based on computer technologies, which enables the student to access learning resources at anytime and anywhere, so that the educational process does not stop and work to simplify the scientific content for it, through the use of learning strategies The electronic, hence the research problem, which is how to teach a clothing project course for undergraduate students using concurrent virtual classes, the research aims to measure the effectiveness of using the synchronized virtual classroom environment in teaching the content of the clothing project decision through doing pre and post test to measure the skills of female students to the course content, The research assumes that there is a statistically significant difference at the level ( $\leq 0.05$ ) between the average female students degrees in the pre and post application of the skill performance note card in the curriculum of the clothing project, the results of the research have found that there is a statistically significant difference at the level ( $\leq 0.05$ ) between the average female degrees in The pre and post application of the measure of the trend towards the virtual classroom environment in favor of the results of the post-application for the use of concurrent virtual classes in the practical application of the course, and the research recommends attention to the field of e-learning and virtual classes and their application at all university levels.

### Keywords:

Virtual classes , skills , clothing project.

### المقدمة:

يشهد العالم حالياً حدثاً كبيراً يهدد جميع بقاع الأرض في جميع المجالات، وهو انتشار فيروس كورونا المستجد (COVID-19) مما أثر على العديد من المجالات وتوقف الكثير منها كالصناعة والتجارة وغيرها، ومن أهم هذه المجالات هي التعليم والتي أثر عليها انتشار الفيروس بشكل كبير وعمل على وجود أزمة حقيقية في جميع المراحل التعليمية بجميع أنحاء العالم حيث توقفت العملية التعليمية تماماً لبعض من الوقت ثم تم استعادة النشاط في المراحل التعليمية من خلال استخدام وسائل التعلم الإلكتروني المختلفة، ومما لا شك فيه أن ثورة تقنية المعلومات ووسائل الاتصال حولت العالم اليوم إلى قرية إلكترونية تتلاشى فيها الحواجز الزمنية والمكانية هذا التغيير يفرض على المؤسسات التربوية أن تقدم حلولاً للاستفادة من تلك التقنية وتوظيفها في العملية التعليمية بما يتوافق مع أهداف المؤسسة التعليمية وأهداف المجتمع، لم يعد توظيف الحاسب والانترنت في عمليتي التعليم والتعلم، ترف بل ضرورة فرضتها التطورات التكنولوجية الهائلة والظروف الراهنة، ومن بين تلك التطورات هي التعليم الإلكتروني وكيفية توظيفه في المراحل التعليمية المختلفة بالشكل الأمثل (1)، ويعتبر التعلم الإلكتروني هو التعلم الذي يهدف إلى إيجاد بيئة تفاعلية غنية بالتطبيقات المعتمدة على التقنيات، وتقديمها لأبنائنا الطلاب والعمل على تنمية مهاراتهم بطريقة سهلة وميسرة، في جميع المراحل التعليمية وعلى جميع المقررات النظرية منها والعملية (2) ومن هنا جاءت فكرة البحث وهي محاولة لتقديم الحلول المناسبة في العملية التعليمية لتخطي الأزمة الحالية وهي انتشار فيروس كورونا المستجد (COVID-19)، وذلك من خلال استخدام بيئة الفصول الافتراضية في تنمية مهارات طالبات مرحلة البكالوريوس لمقرر المشروع الملبسي في محاولة للتغلب على بعض الصوبات التي تواجههم من خلال استخدام وسائل التعلم الإلكتروني بشكل صحيح.

**مشكلة البحث:**

تظهر مشكلة البحث من خلال بعض التساؤلات وهي:

1. ما إمكانية الاستفادة من بيئة الفصول الافتراضية في تدريس محتوى المشروع الملبسي؟
2. ما هي إمكانية توظيف بيئة الفصول الافتراضية في تنمية مهارات طالبات مرحلة البكالوريوس في المشروع الملبسي

**فروض البحث**

1. يوجد فرق دال إحصائياً عند مستوي (0.05) بين متوسطي درجات الطالبات في التطبيق القبلي والبعدي لبطاقة ملاحظة الأداء المهارى في مقرر المشروع الملبسي.
2. يوجد فرق دال إحصائياً عند مستوي (0.05) بين متوسطي درجات الطالبات في التطبيق القبلي والبعدي لمقياس الاتجاه نحو بيئة الفصول الافتراضية.
3. توجد علاقة ارتباطية دالة موجبة بين درجات الطالبات علي بطاقة ملاحظة الأداء المهارى في مقرر المشروع الملبسي ودرجاتهم علي مقياس الاتجاه نحو بيئة الفصول الافتراضية.

**أهمية البحث:**

1. المساهمة في رفع مستوي جودة التعليم عن بعد في الازمة الحالية التي يمر بها العالم.
2. يأتي هذا البحث استجابة للاتجاهات العالمية نحو التعليم عن بعد في ظل فيروس كورونا.
3. الاستفادة من نتائج البحث في تطوير اساليب التعليم عن بعد المختلفة.

**أهداف البحث:**

1. قياس فاعلية استخدام بيئة الفصول الافتراضية في تدريس محتوى مقرر المشروع الملبسي.
2. تحسين جودة العملية التعليمية من خلال الفصول الافتراضية.
3. تنمية مهارات طالبات مرحلة البكالوريوس في مشروع التخرج.
4. توظيف الفصول الافتراضية لتدريس مقرر المشروع الملبسي.

**منهج البحث:**

**المنهج الوصفي التحليلي:** وذلك لوصف وتحليل الأدبيات ذات الصلة بالمشكلة والإطار النظري للبحث.  
**المنهج التجريبي:** في تنفيذ كافة إجراءات البحث، والتعرف على فاعلية استخدام بيئة الفصول الافتراضية في تنمية الجانب المهارى في المشروع الملبسي لطالبات مرحلة البكالوريوس.

**أدوات البحث:**

1. مقياس اتجاهات الطالبات نحو بيئة الفصول الافتراضية قبل وبعد.
2. بطاقة ملاحظة للأداء (نموذج روبريك) العملي لمقياس مهارات الطالبات قبل وبعد.

**عينة البحث:**

اقتصر البحث على عينة من طالبات مرحلة البكالوريوس عددهم 40 طالبة بقسم تصميم الازياء والنسيج بكلية التصميم والفنون التطبيقية جامعة الطائف.

**حدود البحث:**

تم إجراء البحث في الفصل الدراسي الثاني للعام الجامعي 1440-1441هـ (2020م)

**الدراسات السابقة:**

دراسة الزين، حنان أسعد (2015)، والتي تهدف الي أثر استخدام استراتيجية التعلم المقلوب في التحصيل الأكاديمي لطالبات كلية التربية بجامعة الأميرة نوره، قد توصلت الدراسة إلى أن استراتيجية الصف المقلوب تساهم في تنمية المهارات العليا لطلاب الجامعة، والتأكيد على فاعليتها في التحصيل الأكاديمي.

واكد الزهراني،(2015)، علي فاعلية استراتيجية الصف المقلوب في تنمية مستوى التحصيل المعرفي لمقرر التعليم الالكتروني لدى طلاب كلية التربية بجامعة الملك عبدالعزيز

وقد توصلت دراسة حافظ، 2013م، الي تنفيذ كتاب اليكتروني مقترح في التقنيات القديمة في الحرف التقليدية ومدى الاستفادة منها في إنتاج حلى ومكملات ملابس زي من البيئة المحلية السعودية

لذلك أكد عبد الغفار، 2017م، علي أهمية توظيف استراتيجية التعلم التعاوني في الإنتاج الكمي للملابس كمدخل لمشروع صغير لخريجات جامعه الطائف حيث هدفت الدراسة الي تنمية مهارات طالبات الجامعة في تنفيذ بعض من المشروعات في مجال التخصص من خلال التعلم التعاوني والتي تعمل علي تنمية روح العمل الجماعي وتشجع علي اقامة المشروعات الصغيرة، واكد ايضا حسنين، 2015م، علي أهمية تقديم مقرر اليكتروني مقترح في تاريخ النسيج والأزياء للاستفادة منه في التدريس لطالبات قسم الملابس والنسيج حيث هدفت الدراسة الي تنمية مهارات الطالبات في مجال تاريخ الأزياء والنسيج والتي عملت علي توفير كافة المعلومات حول المقرر للطالبات من خلا المقرر الالكتروني المقترح وكانت أهم النتائج هي ارتفاع مستوى تحصيل الطالبات في الجانب المعرفي والمهاري.

**الإطار النظري للبحث****مفهوم نظام إدارة التعلم الإلكتروني****خصائص المقررات الإلكترونية التفاعلية**

- 1- جذب انتباه المتعلمين والتحكم والسيطرة من قبل المتعلمين
- 2- توفير التعزيز وتدعيم الدافعية للإنجاز لدي المتعلمين داخل الفصل الافتراضي
- 3- إضافة أبعاد متنوعة على المحتوى التعليمي (3).
- 4- توفير الوقت والجهد علي المعلم والمتعلم.
- 5- تقديم المعلومات حول المقرر بشكل شيق وفعال. (4)

**استراتيجيات التدريس المختلفة والمستخدمة في عرض بعض المقررات الدراسية:****أولاً: استراتيجية المحاضرة الإلكترونية:**

تعتبر المحاضرة الإلكترونية طريقة لتقديم الحقائق والمعلومات التي يمكن تقديمها من خلال ملفات الصوت، أو ملفات الفيديو أو ملفات النصوص أو من خلال أحد نظم تأليف عروض الوسائط المتعددة مثل Flash أو Power Point وإتاحتها للطالبات خلال المقرر بحيث يمكن تحميلها وسماعها ومشاهدتها في أي وقت. (5)

**الفصل الافتراضي:**

يعتمد التعلم الإلكتروني في تقديم المحتوى التعليمي بكافة انواعه وإيصال المهارات والمفاهيم المختلفة للمتعلم على تقنيات المعلومات والاتصالات ووسائهما المتعددة، بشكل يتيح له التفاعل النشط مع المحتوى والمعلم والزلاء بصورة متزامنة أو غير متزامنة في الوقت والمكان والسرعة التي تناسب ظروف المتعلم وقدراته، وإدارة كافة الفعاليات العلمية التعليمية ومتطلباتها بشكل إلكتروني من خلال الأنظمة الإلكترونية المخصصة لذلك، وتعتمد الفصول الافتراضية على نظم مخصصة لعقد محاضرات دراسية من خلال الإنترنت، (15) وتتيح اللقاء مع الطلاب بشكل مباشر عبر شبكة الإنترنت لعرض المحتوى

التعليمي بكافة أشكاله بالصوت والصورة وتلقي أسئلة الطلبة والإجابة عليها. يستخدم الأستاذ والطالب في نظام الفصول الافتراضية تقنيات تمكنهما من التواصل معاً، (6) مثل غرف الدردشة التي تتيح التواصل بالنص بين المعلم وطلابه وبين الطلاب وبعضهم البعض، واللوحات البيضاء والمشاركة في البرامج ومؤتمرات الفيديو ومؤتمرات الصوت، التي تساعد على التواصل بالصوت والصورة والنص بين المعلم وطلابه والطلاب بعضهم البعض. بالإضافة إلى الغرف الجانبية Breakout Rooms التي توفر للمدرس إمكانية تقسيم الموجودين في الغرفة الصفية إلى مجموعات جانبية (مجموعات التعلم التعاوني)، لتبادل الآراء والتفاعل فيما بينهم. ومن أمثلة أنظمة الفصول الافتراضية نظام Blackboard Collaborate (7).



صورة توضح كيفية التواصل عبر الفصول الافتراضية

## تنقسم الفصول الافتراضية إلى نوعين رئيسيين هما

### 1- الفصول الافتراضية المتزامنة Synchronous

وهي شبيهة بالقاعات الدراسية، يستخدم فيها المعلم والطالب أدوات ومهارات وبرمجيات مرتبطة بزمان معين، وهو زمن المحاضرة التي يقدم فيها الدرس، ومن هذه الأدوات اللوح الأبيض، الفيديو التفاعلي، وغرف الدردشة، والفصول الافتراضية، لذلك هي مقابلة المعلم والطلاب في نفس الوقت على الإنترنت عن طريق مؤتمرات الفيديو ومؤتمرات الصوت، وتقوم البرامج التي سبق ذكرها بعمل فصول افتراضية متزامنة، تحتوي هذه البرامج على خدمات عديدة مثل غرف الدردشة والبث المباشر بالفيديو والصوت والمشاركة في بعض البرامج والسبورة البيضاء وغيرها من وسائل التواصل بين المعلم والمتعلم.

(8)

### 2- الفصول الافتراضية غير المتزامنة Asynchronous

هي عبارة عن فصول تقليدية إلكترونية تتم عن طريق دخول الطلاب والمعلمين إلى شبكة الإنترنت في أوقات مختلفة وما يميز هذا النوع أن جميع الطلاب يتفاعلون على نفس المحتوى ولكن لا يجتمعون في نفس الوقت داخل الغرفة، ويعتبر هذا النموذج من نماذج التعليم عن بعد شبيهاً بالفصول التقليدية ولكن مع إمكانية إعطاء الفرصة لمن لا يستطيع الحضور بأن يدرس من خلال الفصول الافتراضية عبر الإنترنت في الوقت الذي يختاره هو، دون التقيد بوقت محدد، فهي تستخدم برمجيات وأدوات غير تزامنية كالمراسلات بين الطلاب، والبريد الإلكتروني، ومنتديات الحوار الغير متزامن.

**مميزات الفصل الافتراضي:**

- يتعلم الطالب مفاهيم الدرس الجديد في أي وقت وأي مكان باستخدام الهواتف الذكية وأجهزة الحاسب المحمولة أو اللوحية.
- التوظيف الجيد للتقنية الحديثة وأدواتها في العملية التعليمية.
- تطور دور المعلم الملحق ليصبح موجهاً ومحفزاً ومرشداً ومساعداً.
- مشاركة الطالب في العملية التعليمية ليصبح معلماً مشاركاً وباحثاً.
- يوفر بيئة تعليمية شيقة وممتعة تساعد على جذب الطالبات للتعلم.
- مساعدة الطالبات على التعلم الذاتي وفقاً لقدراتهم وفروقهم الفردية .
- تناسب الطالب الخجول من طلب إعادة جزئية الدرس فيمكنه إعادة الدرس مرات عديدة وينمي مهارات التفكير العليا مثل التفكير الناقد وغيرها من المهارات المختلفة للطالب. (6)

**ثانياً: استراتيجيات الوسائط الإلكترونية المتعددة:****خطوات التطبيق العملي لاستراتيجية الوسائط المتعددة والفانقة الإلكترونية:**

- اختيار محتوى المادة العلمية.

- تحديد الأهداف العامة والخاصة:

يمكن عرضها في البلاك بورد من خلال تصميم إعلان عن المحاضرة وأهدافها بحيث يتم رفع الإعلان قبل موعد المحاضرة بفترة (11).

**ثالثاً: استراتيجيات حل المشكلات إلكترونياً:**

تهدف طريقة حل المشكلات إلى مساعدة الطالب والطالبة في حل بعض المشكلات التي تواجههم، ليتمكن من إدراك المفاهيم المعرفية الأساسية في حل المشكلات التعليمية التي قد تواجهه، كما تساعد الطالب على توجيه سلوكه وقدراته، ويمكن تطبيق استراتيجية حل المشكلات في التعلم الإلكتروني عن طريق طرح مشكلة بحثية لموضوع مختلفة على الطلاب من خلال لوحة المناقشات بحيث يطلب منهم توظيف ما قد تعلموه لحل المشكلة ولكن بشكل فردي، ويمكن لكل طالب مناقشة المعلم بواسطة البريد الإلكتروني بين الطرفين أو الحوار المباشر (12).

**رابعاً: استراتيجية دراسة الحالة إلكترونياً:**

هي عبارة عن دراسة خبرات ومعارف أولية يقدمها الطلاب أو حالات حقيقية يعرضها المعلم، أو حالات فرضية يتم من خلالها تحديد مجالات محددة لبعض من المشكلات أو سمات الشخصية ويتم تصميم دراسة الحالة بغرض مساعدة الطلاب على فهم أساليب حل المشكلات واتخاذ القرار وتحليل البيانات عن طريق المراجع، الكتب الدراسية، مقابلات مع الخبراء، تحليل وجهات النظر.

**خامساً: استراتيجية التعينات والتكليفات:**

يتم فيها تحديد تعيينات أو تكليفات للطلاب ويحدد فيها بدقة المطلوب من الطالب وموعد بداية ونهاية تقديم هذه التكليفات للطلاب، ويمكن عرض التكليفات على صفحة المقرر أو الدرس وإرسالها أو استقبالها من خلال الواجبات، ويمكن استخدام إمكانات الدردشة والمنتديات والغرف التعليمية لعمل تواصل فيما بين الطلاب لمساعدة بعضهم البعض في تكليفاتهم التي قد تكون مختلفة لكل منهم على حدة (13).

**سادساً: استراتيجية الاكتشاف الإلكتروني:**

هي استراتيجية تجعل المواقف التعليمية المختلفة تحتوي على مشكلات متنوعة تثير لدى الطالب شعوراً بالحيرة والتساؤل، وتدفعه إلى البحث عن المعلومات والحقائق والمفاهيم المرتبطة بموضوع المشكلة التي تمكنه من تكوين السلوك الذي يساهم في فهم هذه المشكلات وحلها.

**ثامناً: استراتيجية المحاكاة:**

المحاكاة هي تمثيل لموقف أو مجموعة من المواقف الحقيقية التي يصعب على الطالب دراستها أو فهمها واستيعابها على الواقع، حتى يتيسر عرضها والتعمق فيها لاستكشاف أسرارها وبعض الحلول الممكنة، والتعرف على نتائجها المحتملة عن قرب عندما يصعب تجسيد موقف معين في الحقيقة، نظراً لتكلفته أو خطورته. (14)

**المهارة: Skill**

تعرف المهارة بأنها هي القدرة على أداء مجموعة من الاعمال والمهام بشكل متناسق ومتكامل معاً، تعمل فيه مجموعة من عضلات الجسم للشخص القائم بالمهارة، كاستجابة لمثير خارجي، بحيث يشكل هذا العمل شكلاً مميزاً يهدف إلى إنتاج تأثير مطلوب مع التقليل في الجهد والوقت والخامات المستخدمة في تنفيذ المهارة. (9)

**مكونات المهارة:**

**1. المكون الحسي للمهارة:** هو عبارة عن إدراك المثير، ويتضمن القدرة على تبيين المثير والتعرف عليه ، القدرة على المقارنة بين المثيرات التي تعمل على تبيين المهارة وكيفية ادائها الفعلي، والقدرة على التعرف على المثير من بين عدة مثيرات يتعرض لها العضو الحس الذي بدوره يقوم بتنفيذ المهارة. (10)

**2. المكون الإدراكي للمهارة:** ويقصد به تجهيز المعلومات التي تلزم للمهارة، وتتضمن العمليات الإدراكية التي يقوم بها الفرد كي تأهله للقيام بالمهارة والتعرف على ماهي المهارة المطلوب تنفيذها، والانتباه الانتقائي للمثيرات بشكل جيد، والبحث بمعنى قدرة المتعلم على إيجاد وتحديد معنى سلسلة المثيرات التي يتمون منها نمط المهارة، واستبعاد المثيرات التي لا تدخل ضمن هذا النمط وتعمل على التشتت وهدار الوقت والجهد.

**3. عمليات الذاكرة:** وهي عبارة عن ان تعلم أي مهارة يتطلب معلومات مختلفة من الذاكرة ومرتبطة بالمهارة المراد تنفيذها ومخزنة لدى الشخص بالعقل، ويمكن استرجاعها للاستفادة منها في اكتساب المهارة بطرق مختلفة. (13)

**4. المكون الحركي التنفيذي للمهارة:** ويقصد به تسجيل الوحدات التفصيلية للحركة التي يتم تحديدها من قبل القائم بعمل المهارة، بحيث يصل المتعلم إلى أداء الحركات المتتابعة والمتكاملة والمرتبة بشكل منظم حتى يتم تنفيذ المهارة. (11)

**المشروع الملبسي:**

عبارة عن تكاليفات بعدة مهارات مختلفة لطالبات مرحلة البكالوريوس، لتنفيذ قطعة ملبسيه بداية من رسم الباترون وتحويله الي باترون صناعي وعمل التدرج للقياسات المطلوبة ثم تنفيذ عينة ملبسية نهائية. (15)

**اجراءات البحث:**

من المتعارف عليه ان طبيعة بعض من المقررات العملية بتخصص تصميم الازياء والنسيج وما بها من تطبيقات ومهارات مختلفة لا يتناسب معها التعلم عبر الوسائل الالكترونية ولكن نظراً للظروف الحالية التي يمر بها للعالم وهي انتشار فيروس كورونا تم عمل محاولة لتقديم بعض الحلول الممكنة للتغلب على هذه المشكلة، : وقد تم تطبيق البحث من خلال استخدام بيئة الفصول الافتراضية عبر منصة التعلم (البلاك بورد) وهو برنامج تعليمي اكايمي اليكتروني يتيح التواصل بين الطالبات واعضاء هيئة التدريس من خلال استخدام عدة وسائل تعليمية مختلفة ومنها المنتديات والفصول الافتراضية

وارسال الاعلانات ورفع الملفات للطالبات وغيرها من الخدمات التي تتيح للطالب التواصل مع استاذ المقرر وتم العمل على كالتالي:

1. ثم ارسال محاضرات الكترونية على الطالبات لبعض موضوعات مقرر المشروع الملبسي وهو فستان طفلة سن خمس سنوات وبها شرح مفصل لرسم باترون وتحويله الي باترون صناعي ثم عمل التدريج له ثم عبر البلاك بورد بشكل جماعي للشعبة كاملة وعددهم 40 طالبة من طالبات مرحلة البكالوريوس وارسال معها الملاحظات المطلوبة حولها من تشغيلها وفهمها واستيعابها
2. ثم بعد ذلك تطبيق الاختبار المهارى(القبلي) أي قبل تطبيق الفصول الافتراضية لبعض من الموضوعات (فستان الطفلة) التي تحتوي عليها المحاضرات الالكترونية والتي قد سبق وتم ارسالها للطالبات عبر (البلاك بورد) من خلال بطاقة ملاحظة للأداء المهارى للطالبات وتقييمها.
3. تطبيق مقياس الاتجاهات الطالبات نحو استخدام بيئة الفصول الافتراضية القبلي.
4. ثم تم انشاء منصة للفصول الافتراضية المتزامنة والشرح من خلالها للطالبات اون لاين لنفس الموضوعات التي تم ارسالها من قبل وهو رسم باترون فستان طفلة سن خمس سنوات وتحويله الي باترون صناعي ثم عمل التدريج كالتالي:
  - أ- الشرح بالصوت داخل الفصل الافتراضي المتزامن
  - ب- استخدام السبورة للكتابة والرسم عليها للباترون والتدريج ومراحل الانتاج المختلفة.
  - ت- تحميل الملفات وعرضها مباشرة والشرح من خلالها.
  - ث- تحميل صور باترون وتدرجه وشرحها مع السماح للطالبات بالمشاركة اثناء العرض.
5. تطبيق مقياس الاتجاهات الطالبات نحو استخدام بيئة الفصول الافتراضية البعدي.
6. ثم عمل تطبيق الاختبار المهارى (البعدي) وهو عبارة عن رسم باترون فستان طفلة سن خمس سنوات وتحويله الي باترون صناعي ثم عمل التدريج لثلاثة قياسات مختلفة. وذلك لقياس مدى فاعلية استخدام بيئة الفصول الافتراضية وتأثيرها علي المستوي المهارى للطالبات في المشروع الملبسي.

### تفسير النتائج:

أولاً: بطاقة ملاحظة الأداء المهارى في مقرر المشروع الملبسي

حساب صدق الاتساق الداخلي:

تم التطبيق على عينة من طالبات مرحلة البكالوريوس بقسم تصميم الازياء والنسيج بكلية التصاميم والفنون التطبيقية جامعة الطائف قوامها (40) طالبة، وبعد التطبيق تم حساب صدق المفردات بطريقة معامل ألفا لـ كرونباخ Alpha Cronbach (حساب الثبات الكلي وصدق المفردات) وهو نموذج الاتساق الداخلي المؤسس علي معدل الارتباط البيني بين المفردات والبطاقة (ككل) معامل الثبات الكلي وصدق المفردات يساوي (0.751) وهو معامل ثبات مرتفع، وللتحقق من صدق المحتوى تم عرضها في صورتها المبدئية علي مجموعة من أساتذة التخصص، وبلغ عددهم (13)، وذلك للحكم علي مدى مناسبة كل عبارة للمحور الخاص بها، وكذلك صياغة العبارات وتحديد وأضافه أي عبارات مقترحة، وقد تم التعديل بناء علي آراء المحكمين كما هو موضح بالجدول التالي:

جدول (1) معامل اتفاق السادة المتخصصين على بنود بطاقة ملاحظة الأداء المهارى في مقرر المشروع الملبسي

بنود التحكيم	عدد مرات الاتفاق	عدد مرات عدم الاتفاق	معامل الاتفاق
الصياغة اللغوية والعلمية للعبارات	13	0	100%
سهولة ووضوح العبارات	11	2	84.61%
تناسب العبارات مع المحتوى	11	2	84.61%



استخدمت الباحثة طريقة اتفاق المتخصصين البالغ عددهم (13) في حساب ثبات الملاحظين لتحديد بنود التحكيم وكانت نسبة الاتفاق تراوحت بين (84.61%، 100%)، وهي نسب اتفاق مقبولة.

### اختبار ثبات بطاقة ملاحظة الأداء المهاري في مقرر المشروع الملبسي

تم حساب ثبات البطاقة Reliability باستخدام التجزئة النصفية Split - Half حيث تتمثل هذه الطريقة في تطبيق البطاقة مرة واحدة ثم تجزأ إلى نصفين متكافئين ويتم حساب معامل الارتباط بين درجات هذين النصفين وبعد ذلك يتم التنبؤ بمعامل ثبات البطاقة، وقد بلغ معامل الثبات الكلي للبطاقة بطريقة التجزئة النصفية لسبيرمان / براوان تساوي (0.815) ، فضلا عن أن معامل الثبات الكلي للبطاقة بطريقة التجزئة النصفية لـ جوتمان فيساوي (0.815) مما يشير إلى ارتفاع معامل الثبات الكلي للبطاقة (ككل).

### حساب زمن بطاقة ملاحظة الأداء المهاري في مقرر المشروع الملبسي

قامت الباحثة بتقدير زمن البطاقة في ضوء الملاحظات، ومراقبة أداء الطالبات في التجريب الاستطلاعي بحساب متوسط الأزمنة الكلية من خلال مجموع الأزمنة لكل الطالبات على عدد الطالبات، وقد بلغ زمن البطاقة (60) دقيقة.

### حساب معاملات السهولة والصعوبة لمفردات بطاقة ملاحظة الأداء المهاري في مقرر المشروع الملبسي

تم حساب معاملات السهولة والصعوبة للبطاقة ووجد أنها تراوحت ما بين (0.123 و 0.851) وتفسر بأنها ليست شديدة السهولة أو شديدة الصعوبة، وبالتالي ظلت البطاقة بمفرداتها كما هي (6) مهارة رئيسه.

وضع بطاقة ملاحظة الأداء المهاري في مقرر المشروع الملبسي في الصورة النهائية للتطبيق

بعد حساب المعاملات الإحصائية، أصبحت بطاقة ملاحظة الأداء المهاري في مقرر المشروع الملبسي في صورتها النهائية مكونة من (6) مفردة، كانت الدرجة العظمى للبطاقة (30) وبذلك أصبحت بطاقة ملاحظة الأداء المهاري في مقرر المشروع الملبسي صالحة وجاهزة للتطبيق في شكلها النهائي (ملحق 1)

### ثالثاً: حساب الصدق والثبات لمقياس الاتجاه

#### التحقق من ثبات مقياس الاتجاه

تم حساب معامل الثبات للمقياس باستخدام طريقة إعادة الاختبار، وقد قامت الباحثة بتطبيق المقياس علي عينة قوامها (40) من طالبات مرحلة البكالوريوس، ثم أعيد تطبيق الاختبار مرة أخرى بعد فاصل زمني قدرة ثلاثة أسابيع، وقد استخدمت الباحثة الحزمة الإحصائية SPSS21 إصدار 21 لحساب معامل الارتباط، وقد بلغ معامل الثبات للمقياس ككل (0.843) وهو معامل ثبات مرتفع، ومن ثم يمكن الوثوق بالنتائج التي يزودنا بها المقياس، كما يمكن الاعتماد عليها كأدوات بحثية.

#### حساب صدق الاتساق الداخلي:

تعتمد هذه الطريقة علي الاتساق في أداء الطالبات علي مكونات المقياس، وعندما يكون متجانساً فإن كل مكون فيه تقيس نفس المكونات التي يقيسها المقياس (ككل)، ويتم حسابه بطريقة معاملات الارتباط بين درجة كل مفردة والدرجة الكلية للمقياس (ككل)، وقد تبين أن جميع معاملات الارتباط بين كل مفردة والمقياس ككل هي معاملات ارتباط طردية قوية، مما يدل علي أن المفردات تتمتع بدرجة عالية من الاتساق الداخلي للمقياس

#### حساب زمن مقياس الاتجاه

تم تقدير زمن مقياس الاتجاه في ضوء الملاحظات، ومراقبة أداء الطالبات في التجريب الاستطلاعي بحساب متوسط الأزمنة الكلية من خلال مجموع الأزمنة لكل الطالبات علي عدد الطالبات، وقد بلغ زمن الاختبار (25) دقيقة

**حساب معاملات السهولة والصعوبة والتمييز لمفردات مقياس الاتجاه**

تم حساب معاملات السهولة والصعوبة للمقياس ووجد أنها تراوحت ما بين (0.151 و 0.625) وتفسر بأنها ليست شديدة السهولة أو شديدة الصعوبة، وتم حساب معاملات التميز للمقياس وتراوحت ما بين (0.232 و 0.783) وبذلك تعتبر مفردات المقياس ذات قدرة مناسبة للتمييز.

وضع مقياس الاتجاه في الصورة النهائية للتطبيق.

بعد حساب المعاملات الإحصائية، أصبح المقياس في صورته النهائية بحيث اشتمل علي (25 مفردة)، كانت الدرجة العظمي للمقياس (ككل) (75) وبذلك أصبح المقياس صالح وجاهز للتطبيق في شكله النهائي (ملحق 2)

**الفرض الأول**

للتحقق من صحة الفرض الأول من فروض البحث والذي ينص علي: يوجد فرق دال إحصائياً عند مستوي  $(0.05 \geq)$  بين متوسطي درجات الطالبات في التطبيق القبلي والبعدي لبطاقة ملاحظة الأداء المهاري في مقرر المشروع الملبسي. ولاختبار صحة هذا الفرض تم حساب (t-test) لمتوسطين مرتبطين) للمقارنة بين متوسطي درجات طالبات المجموعة التجريبية في التطبيق القبلي والبعدي لبطاقة ملاحظة الأداء المهاري في مقرر المشروع الملبسي، قيل وبعد استخدام بيئة الفصول الافتراضية ، والجدول التالي يلخص هذه النتائج.

**جدول (2) يوضح نتائج اختبار "ت" للمقارنة بين المتوسطين القبلي والبعدي لدرجات طالبات المجموعة التجريبية علي بطاقة ملاحظة الأداء المهاري في مقرر المشروع الملبسي(ككل) وعند كل مكون من مكوناتها**

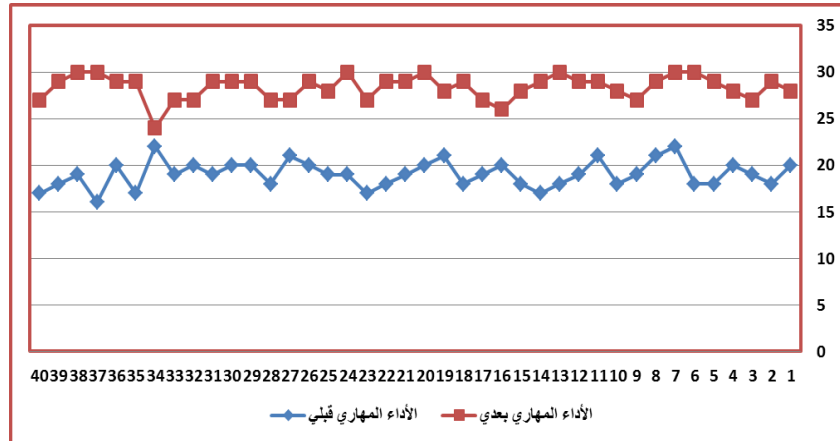
التطبيق	المتوسط	الانحراف المعياري	درجة الحرية	قيمة "ت"	مستوي الدلالة	معدل الكسب لبلاك
القبلي	19.05	1.41	39	27.701	دالة	1.162
البعدي	28.37	1.31				

يتضح من الجدول السابق أن قيمة "ت" دالة عند مستوي  $0.05 \geq$  وهذا الفرق دال لصالح التطبيق البعدي مما يشير إلي وجود فرق دال إحصائياً بين متوسطي درجات طالبات المجموعة التجريبية في التطبيق القبلي والبعدي لبطاقة ملاحظة الأداء المهاري في مقرر المشروع الملبسي - لصالح التطبيق البعدي، حيث بلغت قيمة "ت" للبطاقة (27.701) وهي قيمة دالة إحصائياً عند مستوي 0.05 عند درجة حرية (39) .

**مناقشة الفرض الأول:**

تم قبول الفرض الأول من فروض البحث والذي ينص علي: يوجد فرق دال إحصائياً عند مستوي  $(0.05 \geq)$  بين متوسطي درجات الطالبات في التطبيق القبلي والبعدي لبطاقة ملاحظة الأداء المهاري في مقرر المشروع الملبسي. ويرجع ذلك إلي تأثير بيئة الفصول الافتراضية بكل ما تضمنه من ادوات لشرح وتقديم بعض من المفاهيم والمعارف والمهارات للتحسين من العملية التعليمية.

كما يوضح نتائج الجدول السابق أيضا أن نسبة الكسب المعدل للمجموعة التجريبية في التطبيق القبلي والبعدي لبطاقة ملاحظة الأداء المهاري في مقرر المشروع الملبسي (1.162) وهي قيمة مقبولة لأنها أكبر من الواحد الصحيح، وبالتالي يمكن القول أن بيئة الفصول الافتراضية يتصف بدرجة مقبولة من الفعالية فيما يختص بتنمية الأداء المهاري في مقرر المشروع الملبسي. فهو يحقق نسبة كسب معدل (ثابت بلاك ) أكبر من (1.02).



شكل (1) يوضح درجات طالبات المجموعة التجريبية في التطبيق القبلي والبعدي على بطاقة ملاحظة الأداء المهاري في مقرر المشروع الملابس

### الفرض الثاني

للتحقق من صحة الفرض الثاني من فروض البحث والذي ينص علي: "يوجد فرق دال إحصائياً عند مستوي (0.05) بين متوسطي درجات طالبات المجموعة التجريبية في التطبيق القبلي والبعدي لمقياس الاتجاه نحو بيئة الفصول الافتراضية.

ولاختبار صحة هذا الفرض تم حساب (t-test) لمتوسطين مرتبطين) للمقارنة بين متوسطي درجات طالبات المجموعة التجريبية في التطبيق القبلي والبعدي لمقياس الاتجاه نحو بيئة الفصول الافتراضية، قبل وبعد استخدام بيئة الفصول الافتراضية، والجدول التالي يلخص هذه النتائج.

جدول (3) يوضح نتائج اختبار "ت" للمقارنة بين المتوسطين القبلي والبعدي لدرجات طالبات المجموعة التجريبية علي مقياس الاتجاه نحو بيئة الفصول الافتراضية

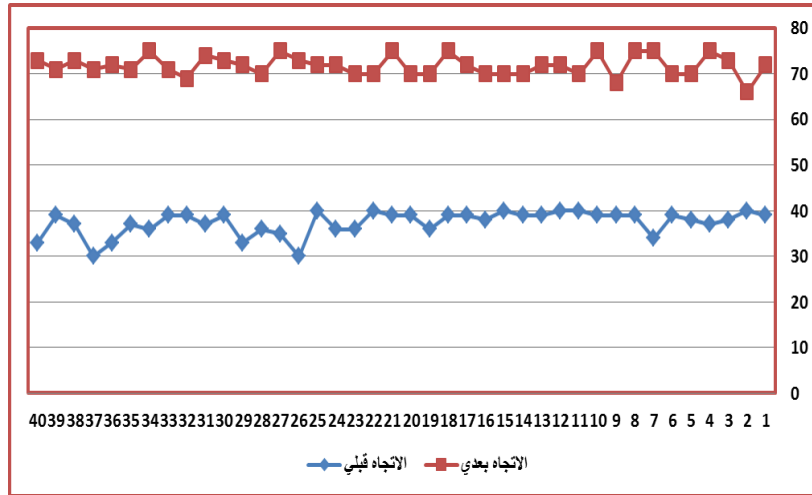
التطبيق	المتوسط	الانحراف المعياري	درجة الحرية	قيمة "ت"	مستوي الدلالة	معدل الكسب لبلاك
القبلي	37.37	2.65	39	56.664	دالة	1.374
البعدي	71.80	2.19				

يتضح من الجدول السابق أن قيمة "ت" دالة عند مستوي  $0.05 \geq$  وهذا الفرق دال لصالح التطبيق البعدي مما يشير إلي وجود فرق دال إحصائياً بين متوسطي درجات طالبات المجموعة التجريبية في التطبيق القبلي والبعدي لمقياس الاتجاه نحو بيئة الفصول الافتراضية- لصالح التطبيق البعدي، حيث بلغت قيمة "ت" (56.664) وهي قيمة دالة إحصائياً عند مستوي 0.05 عند درجة حرية (39).

### مناقشة الفرض الثاني:

تم قبول الفرض الثاني من فروض البحث والذي ينص علي: يوجد فرق دال إحصائياً عند مستوي (0.05) بين متوسطي درجات طالبات المجموعة التجريبية في التطبيق القبلي والبعدي لمقياس الاتجاه نحو بيئة الفصول الافتراضية. ويرجع ذلك إلى تأثير بيئة الفصول الافتراضية بكل ما تضمنه من.....

كما يوضح نتائج الجدول السابق أيضاً أن نسبة الكسب المعدل للمجموعة التجريبية في التطبيق القبلي والبعدي لمقياس الاتجاه نحو بيئة الفصول الافتراضية (1.37) وهي قيمة مقبولة لأنها أكبر من الواحد الصحيح، وبالتالي يمكن القول أن بيئة الفصول الافتراضية يتصف بدرجة مقبولة من الفعالية فيما يختص بتنمية الاتجاه نحو بيئة الفصول الافتراضية فهو يحقق نسبة كسب معدل (ثابت بلاك) أكبر من (1.02).



شكل (2) يوضح درجات طالبات المجموعة التجريبية في التطبيقين القبلي والبعدي لمقياس الاتجاه نحو بيئة الفصول الافتراضية

### الفرض الثالث

للتحقق من صحة الفرض الثالث من فروض البحث والذي ينص علي: "توجد علاقة ارتباطية دالة موجبة بين درجات الطالبات على بطاقة ملاحظة الأداء المهاري في مقرر المشروع الملبسي ودرجاتهم على مقياس الاتجاه نحو بيئة الفصول الافتراضية"

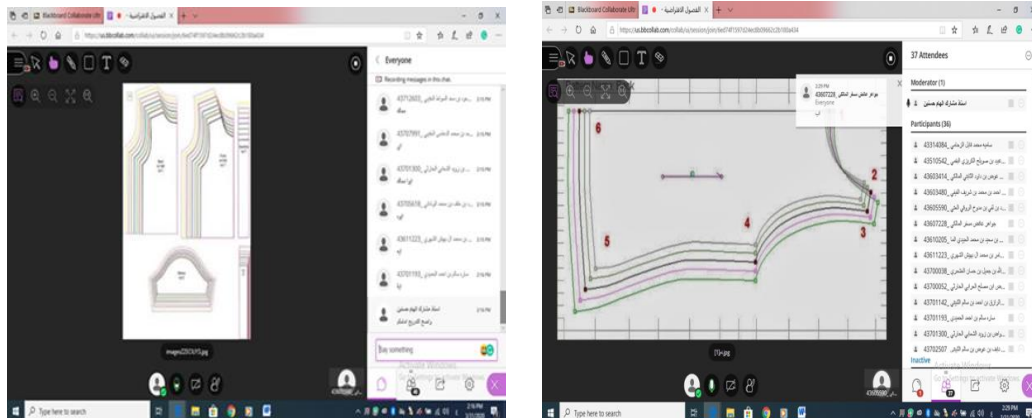
تم حساب معامل ارتباط بيرسون بين درجات طالبات المجموعة التجريبية على بطاقة ملاحظة الأداء المهاري في مقرر المشروع الملبسي ودرجاتهم على مقياس الاتجاه نحو بيئة الفصول الافتراضية كما هو موضح بالجدول التالي:

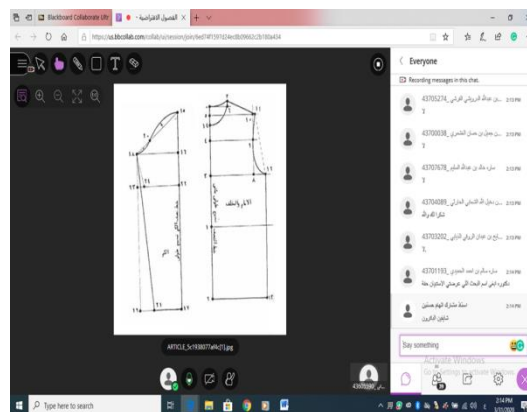
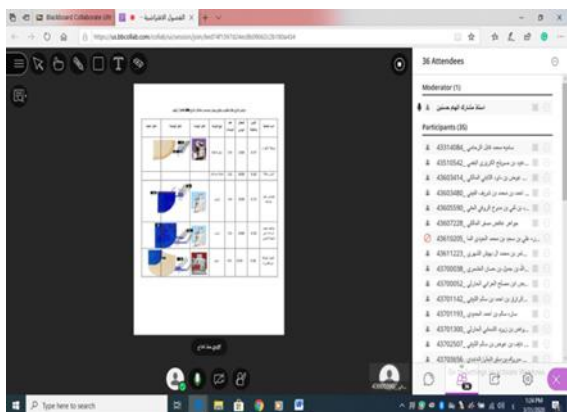
جدول (4) يوضح قيمة "ر" ودلالاتها الاحصائية للعلاقة الارتباطية بين متغيرات البحث

المتغيرات	بطاقة ملاحظة الأداء المهاري	مقياس الاتجاه نحو بيئة الفصول الافتراضية
بطاقة ملاحظة الأداء المهاري		.748**
مقياس الاتجاه نحو بيئة الفصول الافتراضية		

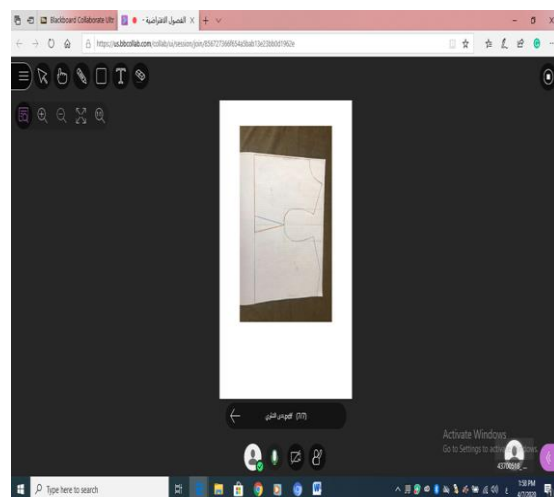
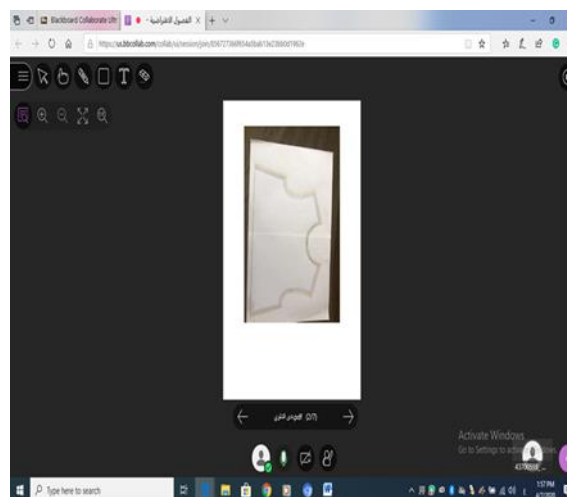
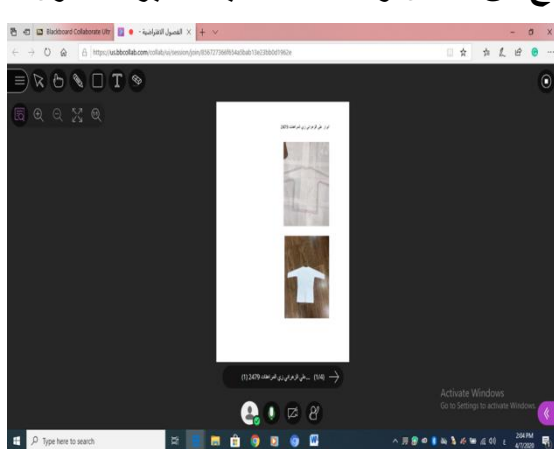
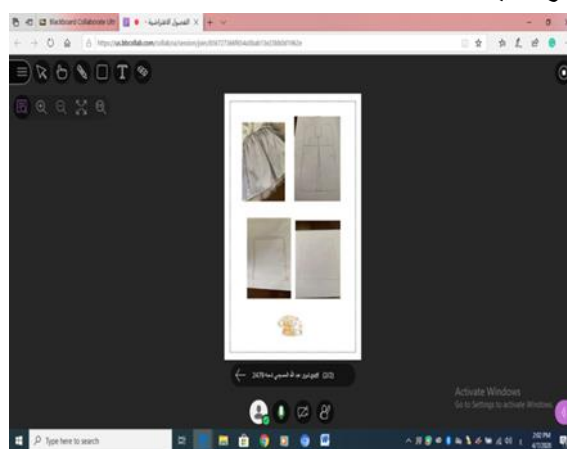
تشير نتائج الجدول السابق إلي: وجود علاقة ارتباطية دالة موجبة عند مستوي 0.05 بين درجات الطالبات على بطاقة ملاحظة الأداء المهاري في مقرر المشروع الملبسي ودرجاتهم على مقياس الاتجاه نحو بيئة الفصول الافتراضية حيث بلغت قيمة "ر" (0.748) وهي دالة عند مستوي 0.01. ويمكن للباحثة قبول الفرض الثالث من فروض البحث والذي ينص على "توجد علاقة ارتباطية دالة موجبة بين درجات طالبات المجموعة التجريبية على بطاقة ملاحظة الأداء المهاري في مقرر المشروع الملبسي ودرجاتهم على مقياس الاتجاه نحو بيئة الفصول الافتراضية"

نماذج من صور محاضرات المشروع الملبسي عبر الفصول الافتراضية





نماذج من اعمال وانشطة الطالبات عبر الفصول الافتراضية



بعض الصور للمنتج النهائي لمهارات الطالبات في المشروع الملبسي لنموذج موحد لفستان طفلة سن 5 سنوات

		
صورة رقم (3)	صورة رقم (2)	صورة رقم (1)
		
صورة رقم (6)	صورة رقم (5)	صورة رقم (4)

## الملاحق

## ملحق 1 نموذج روبريك لقياس مهارة الطالبات في مقرر المشروع الملبسي

توصيفات الأداء DESCRIPTORS	LEVELS OF ACHIEVEMENT					معايير التقدير CRITERIA	م
	مستويات الانجاز						
	الدرجة الكلية 30 درجة						
	ممتاز درجة (5)	جيد جدا درجة (4)	جيد درجة (3)	متوسط درجة (2)	ضعيف درجة (1)		
	رسم خطوط الطول والعرض والحدرات والتكسيم والبنس	رسم خطوط الطول والعرض والحدرات والتكسيم	رسم خطوط الطول والعرض والجناب والحدرات	رسم خطوط الطول والعرض والجناب	رسم خطوط الطول والعرض	رسم الباترون الاساسي للموديل	1
	رسم قصة حردة الرقبة الخلفية الامامية والمرد وخط الوسط والكسرات	رسم قصة حردة الرقبة الخلفية الامامية والمرد وخط الوسط	رسم قصة حردة الرقبة الخلفية الامامية والمرد	رسم قصة حردة الرقبة الخلفية والامامية	رسم قصة حردة الرقبة الخلفية	وضع القصة بشكل صحيح علي الباترون الاساسي	2

3	تلوين وكتابة البيانات كاملة والعلامات الارشادية علي جميع أجزاء الباترون	تلوين الخطوط المستقيمة	تلوين الخطوط المستقيمة والحدرات والمرد	تلوين الخطوط المستقيمة والحدرات والمرد	تلوين الخطوط المستقيمة والحدرات والمرد
4	تحويل الباترون الي باترون صناعي	شف باترون الامام والخلف وباعتهم علي الورق المقوي مع ترك مسافات الخياطة	شف باترون الامام والخلف وباعتهم علي الورق المقوي مع ترك مسافات الخياطة	شف باترون الامام والخلف وباعتهم علي الورق المقوي	شف باترون الامام والخلف وباعتهم علي الورق المقوي مع ترك مسافات الخياطة
5	عمل تدريج لعدد 2 قياس اصغر علي الباترون الصناعي	تجهيز القياس الاساسي وتصغيره للأمام قياسين والخلف قياس	تجهيز القياس الاساسي وتصغيره للأمام قياسين	تجهيز القياس الاساسي وتصغيره للأمام قياس	تجهيز القياس الاساسي وتصغيره للأمام قياس
6	عمل تدريج لعدد 2 قياس اكبر علي الباترون الصناعي	تجهيز القياس الاساسي وتكبيره للأمام قياسين والخلف قياس	تجهيز القياس الاساسي وتكبيره للأمام قياسين	تجهيز القياس الاساسي وتكبيره للأمام قياس	تجهيز القياس الاساسي وتكبيره للأمام قياس

## ملحق 2

## مقياس الاتجاهات نحو الفصول الافتراضية

## تعليمات المقياس:

حدد مدى موافقتك على كل عبارة من العبارات التالية، وذلك بوضع علامة (✓) تحت الموقف الذي يعبر عن شعورك تجاه

كل عبارة من العبارات التالية:

مثال:

لا	الي حدا ما	نعم	العبارة
		✓	الفصول الافتراضية تتناسب مع تدريس مقرر المشروع الملابس

- إجابتك على هذه العبارة تدل على أنك ترى أن الفصول الافتراضية تتناسب مع تدريس مقرر المشروع الملابس.
- لا توجد إجابة صحيحة وأخرى خاطئة، فالإجابة الصحيحة هي التي تعبر عن شعورك بصدق.
- لا تترك أي عبارة دون أن توضح أمامها.
- زمن تطبيق المقياس (25) دقيقة.

ضع علامة (✓) تحت الموقف الذي يعبر عن شعورك تجاه الرياضيات المدرسية:

م	العبارة	نعم	الي حد ما	لا
1	لدي معلومات كافية عن الفصول الافتراضية			
2	يمكن ان توفر لي الفصول الافتراضية معلومات كافية عن المقرر			
3	الفصول الافتراضية تتناسب مع جميع المقررات			
4	يمكن أن توفر الفصول الافتراضية كل ما احتاجه عن المقرر			
5	الفصول الافتراضية ممتعة			
6	الفصول الافتراضية غير مهمة في حياتنا			
7	استمتع بالفصول الافتراضية اثناء الشرح			
8	الفصول الافتراضية صعب في الحصول علي المعلومات من خلالها			
9	للفصول الافتراضية دور كبير في كثير من فهم واستيعاب المقرر			
10	الحصول علي المعلومة من خلال الفصول الافتراضية عمل مرهق			
11	الفصول الافتراضية مفيدة في حياتنا			
12	الشرح من خلال الفصول الافتراضية يشعرني بالملل			
13	استفيد من الفصول الافتراضية في دراسة مقررات اخري			
14	الفصول الافتراضية من اهم ما يقدم المقررات بشكل الكتروني			
15	أشعر بالتعب حينما أقوم بالدراسة عبر الفصول الافتراضية			
16	تساعدني الفصول الافتراضية فهم محتوى مقرر المشروع الملبسي			
17	أشعر بالقلق عندما يطلب من عمل عبر الفصول الافتراضية			
18	يقدم الدكتور كل الإمكانيات اللازمة لفهم محتوى المقرر عبر الفصول الافتراضية			
19	أفضل دراسة المواد الأخرى غير المشروع الملبسي من خلال الفصول الافتراضية			
20	المشروع الملبسي من أحب المواد التي أدرسها عبر الفصول الافتراضية			
21	لا توجد فائدة من دراسة المشروع الملبسي من خلال الفصول الافتراضية			
22	أهتم كثيراً بدراسة المشروع الملبسي			
23	لا أحتفظ بالمحاضرات الالكترونية بعد انتهاء العام الدراسي			
24	تساعدني الفصول الافتراضية على حل كثير من مشكلاتي الدراسية			
25	لا حاجة لوجود الفصول الافتراضية في تدريس المشروع الملبسي			



**ملخص النتائج:**

1. وجود فرق دال إحصائياً عند مستوي (0.05) بين متوسطي درجات الطالبات في التطبيق القبلي والبعدي لبطاقة ملاحظة الأداء المهاري في مقرر المشروع الملابس.
2. وجود فرق دال إحصائياً عند مستوي (0.05) بين متوسطي درجات الطالبات في التطبيق القبلي والبعدي لمقياس الاتجاه نحو بيئة الفصول الافتراضية.
3. وجود علاقة ارتباطية دالة موجبة بين درجات الطالبات علي بطاقة ملاحظة الأداء المهاري في مقرر المشروع الملابس ودرجاتهم علي مقياس الاتجاه نحو بيئة الفصول الافتراضية.
4. وجود فاعلية لاستخدام الفصول الافتراضية في تدريس مقرر المشروع الملابس.
5. ساعدت بيئة الفصول الافتراضية علي تنمية مهارات الطالبات في الجانب التطبيقي للمقرر.

**التوصيات:**

1. إجراء المزيد من الدراسات والبحوث باستخدام الفصول الافتراضية واساليب التعلم الالكتروني المختلفة في التطبيق العملي للمقررات.
2. تشجيع التدريس بالمقررات الالكترونية لخفض معدل الأمية التكنولوجية والمعلوماتية بين الدارسين.
3. العمل على استخدام الاساليب الحديثة في التعليم حيث انها توفر الوقت والجهد وتعمل على ارتفاع مستوي الطلاب المعرفي والمهاري.

**المراجع**

- 1- خليف، زهير ناجي: تقييم استخدام الفصول الافتراضية من وجهة نظر المعلمين والطلاب، المؤتمر الدولي الثاني للتعلم الالكتروني والتعليم عن بعد، المركز الوطني للتعليم والتدريب، الرياض، المملكة العربية السعودية، 2011 م، ص17.
1. Klaf,Zoher Nagy: takyeem estekhdam elfowsool eleftridya men weghet nizir elmoalemen we eltolib, elmwotimer eldawely elsany lletelem an pood, elmarekaz elwatany lltaelem we eltadereb, elreyad, elmmlaka elaribya elsoodya, (2011): MN 17.
- 2- محمد، احمد بدر الدين : أثر فصل افتراضي علي طلاب تكنولوجيا التعليم بكلية التربية النوعية علي تنمية بعض مهارات إنتاج برامج الوسائط المتعدد في ضوء معايير التصميم، رسالة ماجستير غير منشورة، كلية التربية النوعية جامعة الفيوم، 2012م، ص156.
- 2.Mohamed,Ahmed Bader Eldeen: asir fisl efteridy letolop tknologya eltaelem ala baed maharat enetag pirameg fe doa maayar eltaelem, resale magester geer minshori, koleyet eltarebya elnaweya, gamete elfayowm, , (2012): MN 156.
- 3- ابو السعادات، واخرون : سيكولوجية إعداد المعلم القائد كأحد أهم محاور دفع عجلة التنمية في مصر، مجلة العمارة والفنون والعلوم الانسانية، العدد الثاني عشر، الجزء الثاني، 2018م، ص4.
3. Abo Elsaadat : saykolegya eedad moalem kaahd aham mahawer daf aglet eltanmeyya fe mair, Magalet al Emara w al Fenoun w al Elom al Insania, eladad elsane ashar( 2018): MN4.
- 4- الزهراني. عبدالرحمن بن محمد: فاعلية استراتيجية الصف المقلوب في تنمية مستوى المستوى التحصيل المعرفي لمقرر التعليم الالكتروني لدى طلاب كلية التربية بجامعة الملك عبدالعزيز، مجلة كلية التربية، 162 (1)، كلية التربية، جامعة الأزهر، القاهرة، جمهورية مصر العربية، 2015 ، ص8.
4. Elzihrany, Abd elriham Ben Mohamed : faelyt astrategyt elsif elmaklowb fe tanmeyt mostawa eltaheselk, kolyt eltarbya, gamet elazehir, misr, 2015M, S8.
- 5- الجمل، أحمد علي: تحديات التعلم الإلكتروني في المدارس المصرية، مجلة تكنولوجيا التعليم، الجمعية المصرية، القاهرة، 2005م، ص 13.

5. Elgamal, Ahmed Ali : tahadeyat eltaelem elelektrony fe elmadares elmisreya, magalet teknolya eltaelem, elgameaya elmiserya, elkahera, eladad eltasee,(2015):MN13.
- 6- شلبي، سهام فتحي : استخدام التقنيات الحديثة لإدارة العملية التدريسية في مجال الملابس التراثية، مجلة العمارة والفنون والعلوم الانسانية، العدد التاسع، 2018م، ص 5.
6. Shalaby,Seham Fatehy: estekhdam elteknyat elhadesa ledarh elamalya eltdrepya fe magal elmalabes, Magalet al Emara w al Fenoun w al Elom al Insania, eladad eltasee( 2018):MN5.
- 7- عبد الغفار، هند صالح، وآخرون: توظيف استراتيجيات التعلم التعاوني في الإنتاج الكمي للملابس كمدخل لمشروع صغير لخريجات جامعه الطائف، المجلة العلمية لعلوم التربية النوعية، العدد السادس، كلية التربية النوعية جامعة طنطا، 2017م، ص 7.
7. Abd Elgifir, Heen Sileh: tawzef estritegyt eltaalom eltaawony fe elentag elkamy lmalabs kamadkhal elmashrowe sager, elmagalh elelmya lelom etarebya elnaweaya, eladad elsades, kolyt eltrebya elnaweeya, gamete tanta,( 2017):MN7.
- 8- رمود، ربيع عبد العظيم: تقنيات التعليم الالكتروني، خوارزم العلمية، جدة، 2011 م، ص 173.
8. Ramood, Ribee Abd Elazeem: tekenyat eltaalom elelektrony,khawarezm elelmya, geda,( 2011):MN173.
- 9- حسنين، الهام عبد العزيز محمد: مقرر اليكتروني مقترح في تاريخ النسيج والأزياء للاستفادة منه في التدريس لطالبات قسم الملابس والنسيج، مجلة العلوم والفنون التطبيقية، المجلد الرابع، عدد يناير، 2015م، ص 15.
9. Hasanin, Elham Abd Elaziz Mohamed: mokarar elektrony moktirih fe tareekh elnaceg we elazeyaa, magalet elowlom we elfenon eltitbekya, elmogalad elribee, adad yanayer,( 2015):MN 15.
- 10- حسين، أسامة محمد: تقنيات القص والحياكة ، دار الفاروق ، الطبعة الأولى، القاهرة، 2007 م، ص 89.
10. Hesin, Osama Mohamad: tekenyat elkis we elheyaka, dir elfarooq, eltibeaa elowla, ekaheera, (2007): MN 89.
- 11- ماضي، ماجدة إبراهيم: أدوات وماكينات الحياكة، بستان المعرفة الإسكندرية، 2005م، ص 65.
11. Mide, Mageda Ebrihem: adawat wemakenat elheyaka, bostan elmeerefa eleskandarya,( 2005): MN65.
- 12- رزق، سوسن عبد اللطيف: آلات ومعدات الملابس، عالم الكتب، القاهرة، 2001م، ص 47.
12. Rezek, Sawesan Abed elliteef: alat we moedat, alam elkotob, elkihera, (2001):MN47.
- 13- توفيق، عبد الرحمن: التفكير والعمل مع المهارات والقدرات، القاهرة، 2003م، ص 32، 37.
13. Tawfek,Abed elhamed: eltafecker we elamalmaa elmaharat we elkodorit, elkihera, (2003):MN 32,37.
- 14- الغندور، نهال محمد وآخرون: دور التعلم النشط في تنمية الجانب المهارى من خلال تنفيذ مفروشات حجرة الطفل لطالبات جامعة الطائف، مجلة عالم التربية ، عدد أكتوبر، 2013م، ص 17.
14. Elgindor, Nehal Mohamed: dor eltaalom elnishet fe tanemyt elganeb elmihary letilebat gamete eltief, megalet alam eltarebeya, adad ektobir, (2013): MN 17.
15. <http://www.taibahu.edu.sa/Pages/AR/Service/ServiceDescription.aspx?ID=84>, Tuesday 12 March Crank 10 pm, 2019.