

الدمج بين تقنيات التصميم على المانيكان والتشكيل بالأسلاك المعدنية لإثراء ملابس السهرة

Merging of techniques the design on the dress stand and forming metal wires to enrich the evening wear

أ.م.د/ رانيا نبيل زكي عطية

أستاذ مساعد بقسم الموضة بالمعهد العالي للفنون التطبيقية مدينة 6 أكتوبر، وزارة التعليم العالي
تخصص تصميم ملابس

Assist. Prof.Dr. Rania Nabil Zaky Atia

Ass.Prof in Fashion Department in High institute of applied art
6October city, Ministry of Higher Education

Specialization: clothes design

Rania1622000nabil@yahoo.com

أ.م.د/ سناء محمد عبدالوهاب شاهين

استاذ مساعد بكلية الاقتصاد المنزلي - جامعة المنوفية
تخصص الملابس والنسيج

Assist. Prof.Dr. Sanaa Mohamed Shahien

Assistant Professor, -Faculty of Home Economic- Menofia University
Specialization :Clothing and Textile

Drsa141@gmail.com

المستخلص :

يلعب التفكير الابتكاري دوراً هاماً في التصميم على المانيكان فلا يستطيع المصمم ان يصل الى الإبداع إلا إذا كان مبتكراً ليحصل في النهاية على أزياء لها أصالتها لم يصل إليها تفكير غيره وتعتمد عملية التصميم على قدرة المصمم على الابتكار لأنه يستغل ثقافته و قدراته التخيلية و مهاراته في خلق عمل يتصف بالجدة لان تصميمات التشكيل على المانيكان عمل مبتكر يؤدي الى تحقيق الغرض أو الوظيفة التي وضع من أجلها، والمصمم المبتكر يبحث عن مصادر جديدة لابتكار تصميمات تتميز بالفرادة والتميز لذلك تم الاهتمام في هذا البحث بدمج بين تقنيات التشكيل بالأسلاك المعدنية والتصميم على المانيكان لإثراء ملابس السهرة ، وهدف البحث الى : استخدام تقنيات التشكيل بالأسلاك المعدنية لإثراء التصميم الزخرفي لملابس السهرة ،الدمج بين تقنيات التصميم على المانيكان والتشكيل بالأسلاك المعدنية لإثراء تصميمات ملابس السهرة ، إمكانية المنافسة في مجال تصميم ملابس السهرة ،اتباع البحث المنهج الوصفي التحليلي مع الدراسة التطبيقية .

توصل الى النتائج :

وجود علاقة ذات دالة إحصائية في ملائمة التصميم البنائي و الزخرفي لملابس السهرة بالتالي إثبات صحة الفرض الأول حيث حصلت التصميمات الستة على نسب مئوية تراوحت بين 89.1 % و 85.74 %.

وجود فروق ذات دالة إحصائية عند مستوى معنوية 0.01 بين آراء أفراد العينة في ملائمة سمك و لون الاسلاك المعدنية المستخدمة زخرفيا على تصميمات ملابس السهرة حيث حصلت التصميمات الستة على نسب مئوية تراوحت بين 97.23 % و 90.51 %.

وجود فروق ذات دالة إحصائية عند مستوى معنوية 0.01 بين آراء أفراد العينة في ملائمة دمج تقنيات التشكيل بالأسلاك المعدنية و التصميم على المانيكان لإثراء ملابس السهرة حيث حصلت التصميمات الستة على نسي مئوية تراوحت بين 99.53 % و 86.77 %.

وجود فروق ذات دلالة إحصائية عند مستوى معنوية 0.01 بين آراء أفراد العينة في جودة التصميمات المقترحة و إمكانية المنافسة في مجال تصميم ملابس السهرة حيث حصلت التصميمات الستة على نسب مئوية تراوحت بين 89.39 % و 87.71 % .

الكلمات المفتاحية :

التصميم على المانيكان , التشكيل بالأسلاك المعدنية , ملابس السهرة

Abstract:

Innovative thinking plays an important role in design on the dress stand, so the designer cannot reach creativity unless he is innovative in the end to obtain fashion that has originality that no other thinking has reached, and the design process depends on the designer's ability to innovate because he exploits his culture, imaginative abilities and skills in creating A work characterized by novelty because shaping designs on the dress stand is an innovative work that leads to achieving the purpose or function for which it was developed, and the innovative designer searches for new sources to create designs characterized by uniqueness and distinction. Yum on the dress stand for enriching evening wear, and the aim of the research is to: Use metal wire forming techniques to enrich the decorative design of evening wear, merging design techniques on the dress stand and metal wire shaping to enrich evening wear designs, the possibility of competition in the field of evening wear design, follow the descriptive analytical approach research with Applied study.

Find the results:

There are a statistically significant relationship in the suitability of the structural and decorative design of evening wear, thus proving the validity of the first hypothesis, as the six designs obtained percentages ranging between 89.1% and 85.74%.

There are statistically significant differences at the level of significance 0.01 between the opinions of the members of the sample in the suitability of the thickness and color of the metal wires used as a decoration for evening wear designs, where the six designs got percentages ranging between 97.23% and 90.51%.

There are statistically significant differences at the level of significance of 0.01 between the opinions of the sample in the suitability of incorporating techniques of forming with metal wires and design on the dress stand to enrich the evening clothes, where the six designs got a percentage forgot ranging between 99.53% and 86.77%.

There are statistically significant differences at the level of significance 0.01 between the opinions of the sample members in the quality of the proposed designs and the possibility of competition in the field of evening wear design, where the six designs got percentages ranging between 89.39% and 87.71%.

Keywords:

design on the dress stand ,forming metal wires, the evening wear

المقدمة :

الإبداع هو الوظيفة الحقيقية للفنان ، "وحيث لا يوجد إبداع لا يوجد فن ، "وحيث أن فن التصميم على المانيكان يعتمد أساسا على الإبداع و الابتكار لذلك فهو يوضح رؤية شخصية و يعبر عنها و هو فن يخاطب الحواس , لأنه من الفنون البصرية التي يمكن حسها و لمسها و رؤيتها , فعملية التشكيل على المانيكان يتم إدراكها عن طريق الحواس و الوجدان , و هي تجسيد لمظاهر الفن و صفاته لأنها عملية تنظيم و تخطيط لعناصر التكوين مجتمعة و اندماجها مع الصفات الحسية و التعبيرية في الفن لإخراج ابتكار من خامات القماش مع الجسم أو المانيكان .

تعد الخامة من أهم مصادر الإلهام للمصمم على المانيكان ، فالخامة لديها قابلية على جعل التصميم يتميز بالإبداع وتكون ذي شكل سحري حول مرتديها، فالفنان قد يلجأ لاستخدام خامات غير معتادة ويحولها إلى أشياء رائعة، ومن المهم جداً أن يستطيع مصمم الأزياء التعامل مع مختلف الخامات المستحدث منها والغريب حتى التقليدي منها.

الخامة هي العنصر الذي يكمل التصميم طبقاً لحدودها المعروفة تشكلياً ويمكن تطويعها لتصبح شيئاً يفي بالمتطلبات الوظيفية والجمالية المقصودة التي نحتاج إليها، والخامة في حد ذاتها يشكلها فنان آخر تشكياً جديداً ويراعي في تشكيلها الألوان والزخارف والحلي، فيجب أن يكون المصمم لديه معرفة لدور الخامة في الجسم المراد التصميم له، حيث حجم القطعة المنفذة وحجم الجسم وحجم النقوش في الخامة وعلاقة كل هذه العوامل مع بعضها، فعلى المصمم أن يراعي تلك الاعتبارات وأن يستفيد منها إيجابياً في إخفاء بعض العيوب وإظهار مواطن القوة من خلال الخامة وخصائصها المختلفة.

تعتبر الأسلاك المعدنية من أشكال الخامات المعدنية المستخدمة في العديد من مجالات التصنيع المختلفة والحرف البيئية، وهي من الخامات التعبيرية المستخدمة في مجال الفن بصفة عامة ومجال أشغال المعادن بصفة خاصة، حيث الإيقاع الخطى وما يحمله من قيم جمالية يعتبر المحور الأساسي الذي ينطلق من خلاله التشكيل بالأسلاك المعدنية.

الأسلاك المعدنية هي شكل من أشكال الخامات المعدنية التي لها طبيعتها من حيث الشكل والنوع تلك الطبيعة هي التي تحدد لنا التقنية المناسبة لتشكيلها وفقا للوظيفة المحددة من أجلها من خلال استخدامها لإثراء ملابس السهرة.

هذا ما أكدت عليه الدراسات السابقة حيث أشارت دراسة سلوى حسن، وآخرون، 2019 م إلى إيجاد مداخل ابتكارية لتصميم أزياء السهرة باستخدام خامات وتقنيات المعادن حيث هدفت الدراسة إلى: تقديم تصميمات مبتكرة لملابس السهرة باستخدام الخامات المعدنية، مساهمة التقدم العلمي والتكنولوجي باستخدام الخامات المعدنية المستحدثة لتصميم ملابس السهرة للنساء ، و تراوحت معاملات الجودة للتصميمات المنفذة ما بين (99,59% - 92,76%)، كما اشارت دراسة ايناس رزق، تفاحة إبراهيم 2017 م إلى تصميم ملابس سهرة للفتيات في مرحلة المراهقة المبكرة و إشباع الحاجات الفسيولوجية والنفسية والاجتماعية للفتيات المراهقات من خلال تقديم تصميمات لملابس السهرة متماشية مع خطوط الموضة الحديثة وتوصلت إلى وجود فروق بين التصميمات المقترحة لملابس السهرة للفتيات في مرحلة المراهقة تبعا لاتجاهات الموضة الحديثة حيث حصلت التصميمات الأكثر مساهمة لخطوط الموضة والمعتمدة على استعمال مكملات الملابس على أعلى تقييمات وفقا لأراء المحكمين.

كما اشارت دراسة رانيا عطية ، رباب الرفاعي 2015 م إلى تحقيق الإيقاع في تصميمات ملابس السهرة من خلال إيجاد لأسلوب الأمثل لتكرار الكلف المضافة طبقا للتصميم البنائي للملبس، تحقيق الإيقاع في تصميمات ملابس السهرة و توصلت إلى وجود علاقة ذات دالة إحصائية بين أسلوب تكرار الكلف المضافة وتحقيق الإيقاع في تصميمات ملابس السهرة. - حصول التصميم ذو أسلوب تكرار الكلف المضافة ملائم لإيقاع التصميم البنائي على أعلى درجة بين تصميمات نفس المجموعة .

كما أشارت دراسة ريهام محمد سمير السيد البذرة 2006 الى توظيف تقنيات التشكيل المعدنى بالأسلاك والشرائح المعدنية لتحقيق القيم التعبيرية للعمل الفني حيث هدفت إلى توظيف السلك والشريحة المعدنية في تشكيلات فنية لا تحاكي الطبيعة بقدر ما تحقق وتعبّر عن تحقيق التباين والتوافق والانتشار والتراكب والنظام والتكتل والفراغية هي قيم فنية وتعبيرية.

مشكلة البحث:

يلعب التفكير الابتكاري دوراً هاماً في التصميم على المانيكان فلا يستطيع المصمم ان يصل الى الإبداع إلا إذا كان مبتكراً ليحصل في النهاية على أزياء لها أصالتها لم يصل إليها تفكير غيره وتعتمد عملية التصميم على قدرة المصمم على الابتكار لأنه يستغل ثقافته و قدراته التخيلية و مهاراته في خلق عمل يتصف بالجدة لان تصميمات التشكيل على المانيكان عمل مبتكر يؤدي الى تحقيق الغرض أو الوظيفة التي وضع من أجلها.

والمصمم المبتكر يبحث عن مصادر جديدة لابتكار تصميمات تتميز بالفرادة والتميز لذلك تم الاهتمام في هذا البحث بدمج بين تقنيات التشكيل بالأسلاك المعدنية والتصميم على المانيكان لإثراء ملابس السهرة م خلال التساؤلات التالية:

- 1- ما إمكانية استخدام تقنيات التشكيل بالأسلاك المعدنية لإثراء التصميم الزخرفي لملابس السهرة ؟
- 2- ما إمكانية الدمج بين تقنيات التصميم على المانيكان والتشكيل بالأسلاك المعدنية لإثراء تصميمات ملابس السهرة ؟
- 3- ما إمكانية المنافسة في مجال تصميم ملابس السهرة ؟

أهداف البحث:

- 4- استخدام تقنيات التشكيل بالأسلاك المعدنية لإثراء التصميم الزخرفي لملابس السهرة
- 5- الدمج بين تقنيات التصميم على المانيكان والتشكيل بالأسلاك المعدنية لإثراء تصميمات ملابس السهرة
- 6- إمكانية المنافسة في مجال تصميم ملابس السهرة

أهمية البحث:

- 1- الوصول إلى تصميمات ملابس السهرة تتميز بالإبداع
- 2- الدمج بين تقنيات مختلفة في مجال التصميم على المانيكان
- 3- إمكانية المنافسة في مجال التصميم

فروض البحث:

- 1- يوجد فروق ذات دالة إحصائية عند مستوى معنوية 0.01 بين آراء أفراد العينة في ملائمة التصميم البنائي والزخرفي لملابس السهرة
- 2- يوجد فروق ذات دالة إحصائية عند مستوى معنوية 0.01 بين آراء أفراد العينة في ملائمة سمك الأسلاك المعدنية المستخدمة لإمكانات تشكيلها على تصميمات ملابس السهرة
- 3- يوجد فروق ذات دالة إحصائية عند مستوى معنوية 0.01 بين آراء أفراد العينة في ملائمة دمج تقنيات التشكيل بالأسلاك المعدنية و التصميم على المانيكان لإثراء ملابس السهرة.
- 4- يوجد فروق ذات دالة إحصائية عند مستوى معنوية 0.01 بين آراء أفراد العينة في جودة التصميمات المقترحة و إمكانية المنافسة في مجال تصميم ملابس السهرة

حدود البحث:

ملابس السهرة – الاسلاك المعدنية لعمل التصميم الزخرفي باستخدام تقنيات التشكيل بالجدل أو اللي – التشكيل بالحنى.

منهج البحث :

يتبع البحث المنهج الوصفي التحليلي مع الدراسة التطبيقية

أدوات البحث :

استبانة لقياس آراء المتخصصين للتصميمات المقترحة

المانيكان لتصميم ملابس السهرة

الخامات المستخدمة (اقمشة – اسلاك معدنية)

مصطلحات البحث :**التقنية : Technical**

- تعني فني أو يختص بصناعة أو فن.

- هي الصناعة أو الطريقة التي ينفذ بها عمل أي شيء وتشمل ترتيب لمراحل بناء العمل الفني تبعاً لطبيعة هذا العمل.
- هي تطبيق المهارات والمعرفة؛ لتجهيز وإنتاج البضائع والسلع، أو تقديم الخدمات المختلفة، حيث تشمل كافة الآلات، والأدوات، والطرق، أو الأساليب التي يتم استخدامها؛ لتحويل الموارد إلى عناصر يحتاجها الناس، وبالتالي تعد التقنية واحدة من أقوى عوامل التغيير في المجتمع.

التصميم على المانيكان (Design on the dress stand):

- هو أحد أساليب تصميم الأزياء ، وفيه يتم تشكيل القماش على المانيكان مباشرة بدون قص ،حتى تنتضح فكرة المصمم ،أو قد يتم التصميم على المانيكان بتنفيذ فكرة معينة في ذهن المصمم على المانيكان ، باستخدام القماش الخام ، ولكن في وجود القماش المطلوب ابتكار تصميم له.
- هو تطوير الخامات المتنوعة إلى شكل معين بتفاصيل محددة تتناسب مع شكل الجسم الذي يصمم من أجله، وتكون عملية التشكيل الوسيلة الوحيدة للحصول على ذلك التصميم.

التشكيل بالأسلاك المعدنية : forming metal wires

هي شكلاً من أشكال الخامات المستخدمة في مجال أشغال المعادن و لها طبيعتها من حيث الشكل و اللون وهي ذات هيئة خطية رفيعة و مقاطع مختلفة تبدأ بمقاسات أقطارها من 0.002 مم تدرج تصاعدياً حتى 8 مم و هناك العديد من الأساليب التشكيلية للأسلاك المعدنية مثل (التشكيل بالبرم - الطرق - التصفير - النسج - التشكيل بالقطع - التشكيل بالحنى - التشكيل بالصهر)

الإطار النظري :

الخامة هي العنصر الذي يكمل التصميم طبقاً لحدودها المعروفة تشكلياً و هي من أهم مصادر الإلهام للمصمم على المانيكان ويمكن تطويعها لتصبح شيئاً يفى بالمتطلبات الوظيفية والجمالية المقصودة التي نحتاج إليها، والخامة في حد ذاتها يشكلها فنان آخر تشكلياً جديداً وبرايعي في تشكيلها الألوان والزخارف والحلي، فيجب أن يكون المصمم لديه معرفة لدور الخامة في الجسم المراد التصميم له، حيث حجم القطعة المنفذة وحجم الجسم وحجم النقوش في الخامة وعلاقة كل هذه العوامل مع بعضها، فعلى المصمم أن يراعي تلك الاعتبارات وأن يستفيد منها إيجابياً في إخفاء بعض العيوب وإظهار مواطن القوة من خلال الخامة وخصائصها المختلفة ، فالخامة لديها قابلية على جعل التصميم يتميز بالإبداع وتكون ذي شكل سحري حول مرتديها، الفنان قد يلجأ لاستخدام خامات غير معتادة ويحولها إلى أشياء رائعة، ومن المهم جداً أن يستطيع مصمم الأزياء التعامل مع مختلف الخامات المستحدث منها والغريب حتى التقليدي.

الخامة عنصر أساسي في التصميم، فهي توجه الفنان وتخرجه من عالم الفكر والتخيل إلى عالم الواقع والتطبيق ، فالفنان يمكن أن يقع تحت إلهام الخامة ، بمعنى أنه يرى خامة معينة ، فتوحي له بأفكار تصلح للتصميم ، وعند البدء في التنفيذ تستمر الخامة في إعطائه العديد من الأفكار التي تجتمع لتعطي فكرة نهائية مبتكرة ، تحمل داخلها مواصفات الخامة : من ملمس ولون وإضاءة وليونة، مستخدماً كل هذه الخصائص للتوصل إلى الشكل الجمالي الأمثل المبتكر للتصميم ، فالخامة : مصدر لانتهائي لإلهام الفنان الحساس ، فقد توحي ألوان الخامات وقيمتها وقيمها السطحية وصفاتها الأخرى للفنان بابتكارات عديدة في التصميم ، فدراية المصمم لخصائص وإمكانات الخامات ، تمكنه من اختيار أفضل الأساليب التقنية في تشكيلها ، ليصل بالتصميم المنفذ إلى درجة عالية من الذوق الفني والجودة والدقة، ويرفع من قيمته الجمالية والنفعية.

التصميم على المانيكان هو أحد الأساليب المتبعة في تصميم الأزياء حيث يتيح للمصمم الإبداع الرائع للملابس على المانيكان باستخدام خامات رخيصة ويمكن استخدام القماش الأصلي مباشرة ويحتاج هذا الأسلوب إلى قدرة و مهارة عالية وإلمام كامل بالأقمشة وخصائصها ، ودراسة أنماط الجسم البشري وكذلك دراية بفن التفصيل والإحساس بالخطوط والنسب . وتختلف نوعيات الأقمشة في خواصها فمثلا : قماش الأورجنزا له تأثير خاص، يختلف عن أقمشة التافناه في الثقل والوزن والانسدال ، ويختلفون عن :أقمشة الشيفون والكريب الناعم واللامع ، والاقمشة السابقة تختلف في خواصها عن : قماش التويد السميك أو الساتان بصفاته الخاصة ولمعته المميزة ،كل هذه الخواص تنعكس على شكل التصميم ،وقد يرغب المصمم خلال عملية التشكيل باستخدام الكشكشة أكثر من الكسرات ،أو الكسرات أكثر من الدرايبهات ، وذلك لابتكار تصميمات شيقة، فلدى المصمم اختيارات متعددة ولكن الخامة قد تفرض عليه اختيار معين بخصائصها المميزة .

دور الخامة في التصميم على المانيكان:

وتتلخص العلاقة بين خواص الخامة وأسلوب التصميم على المانيكان في نقطتين:

أولاً: تأثير الخامة على التصميمات المشكلة على المانيكان: أي يتأثر المصمم القائم بعملية التشكيل بالخامة وخصائصها وصفاتها، بحيث يسعى المصمم لتحقيق خواص الخامة وإبرازها، دون تغيير أو تبديل.
ثانياً: تأثير التصميمات والأفكار المنفذة بأسلوب التشكيل والتصميم على المانيكان على الخامة: بحيث يسعى المصمم القائم بعملية التشكيل لتحقيق فكرة مبتكرة وإن كان ذلك على حساب الخامة، وذلك من خلال تطويعها، وتغيير خواصها: كالوزن والسمك والانسدالية، أو من خلال: مظهرها السطحي كالملمس والللمعان، وذلك بأحد الوسائل الأتية:

- إضافة دعامات وتقوية كالسلك والإسفنح والتل وغيره.
- إجراء بعض التجهيزات: كالنتيبت الحراري والطباعة البارزة.
- إضافة زخارف وأشكال جمالية: منها البنائي كالكسرات والدرايبهات، ومنها الجمالي كالتطريز والتشكيل بالاسلاك المعدنية.

تقنيات تشكيل الاسلاك المعدنية :

التشكيل بالتضفير :

يتطلب التشكيل بالتضفير إلى ثلاثة أطوال من السلك يلتف كل منها حول الآخر بالتبادل، فيعلو وينخفض كل طرف ويتداخل مع الأطراف الأخرى ويعطى ذلك في النهاية سطحاً ملمسياً متداخلاً مستويًا ويختلف هذا الملمس باختلاف طريقة التضفير و قطر السلك وعدد الأطوال المستخدمة. صورة (1)

و التضفير ليس له عدد محدد من الأسلاك في تطبيقه و أنه لا بد أن لا يقل عن ثلاثة أطوال بل يزيد و أن شكل الضفيرة تختلف باختلاف قطر السلك وعدد الأطوال و ايضاً من العوامل المؤثرة في شكل الضفيرة هو اختلاف ألوان السلك.

التشكيل بالنسج :

يمكن تطبيق النسج باستخدام الأسلاك المعدنية ذات الأقطار القليلة بحيث لا تزيد عن 1 مم، كما يتطلب التشكيل بالنسج إلى أسلاك ثابتة كسداء وأسلاك متحركة كحمة تتحرك لأعلى وأسفل السداء، وبذلك يمكن تحقيق تقنيات النسج المتعارف عليها باستخدام الأسلاك المعدنية بروى وأبعاد فنية وتقنية . صورة (2)

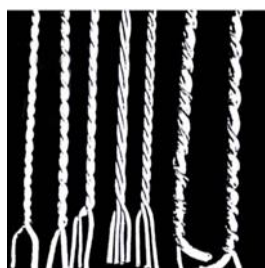
التشكيل بالحنى :

يقصد بالحنى حالة الجسم إذا ثبت من طرف وأدير طرفه الآخر بزواوية ما ولحنى السلك أدوات متعددة تختلف باختلاف قطر ونوع السلك المستخدم كالزراوية ذات الأنف المستدير والمبسط و المسلوقة وذلك لحنى الأسلاك التي تقل أقطارها أما إذا زاد قطر الأسلاك فيستخدم أدوات أخرى كالمطرقة والدقماق والسندان مع التخمير التخمير (مصطلح يعنى تسخين السلك لدرجة الأحمرار) ويمكن الوصول إلى تشكيلات مجسمة عن طريق الحنى المحورى لقطعة السلك حول قطع خشبية أو معدنية بالشكل المطلوب ثم نزعها بعد التشكيل عليها . صورة (3)

التشكيل بالبرم (الجدل) :

يعرف على أنه لف طولين أو أكثر حول بعضهما بالتبادل . صورة (4)

ويعرف أيضا على انه تلك الحالة الناتجة عن التراكب الجزئي المتبادل للمفردات الخطية حول محور واحد ، و من العوامل التي تؤثر على شكل البرم او الجدل : اختلاف القطر لكلا طرفى السلك ، وان يكون الطرف الواحد مكون من أكثر من سلك ، و جدل طرف على طرف ثابت المحور ، و اختلاف اللون لكلا الأطراف ، و الجدل المتقطع ، و التحكم في اتجاه الجدل.



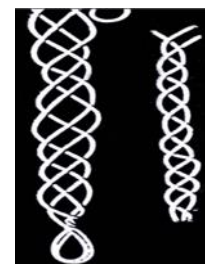
صورة (4) التشكيل بالجدل



صورة (3) التشكيل بالحنى



صورة (2) التشكيل بالنسج



صورة (1) التشكيل بالتصفير

تتميز ملابس السهرة عن غيرها بالتصميم غير العادي أحيانا ، وقد تكون بالطول العادي ، أو يصل طولها إلى الأرض ، حسب الموضة ، ويستخدم معها الشيلان أو الكابات، وفي الشتاء الفرو والبلاطى، أما نوع القماش : فكثيرا ما يكون لامعا وبراقا أو شفافا من الأقمشة الحريرية أو الجرسية وكثيرا ما تتركش بالتطريز والخرز والشرائط أو الدانتيلات وغيرها ، وتكملها إكسسوارات خاصة :كالشنط والأحذية الساتان المطرزة ، كما تتميز بالكعوب العالية ، وأحيانا الأحذية المعدنية المرصعة باللؤلؤ حسب الموضة السائدة .

تعتبر الأقمشة عاملاً أساسياً يعتمد عليه المصمم ، ويضعه في اعتباره أثناء تنفيذ التصميم ووضع خطوطه ، وتختلف الأقمشة في أنواعها فمنها : الخفيف والسليك ومنها الشفاف وغير الشفاف، أما في ملمسها فمنها : الناعم والخشن أو المجدد، كما تختلف في درجة انسدالها فمنها : المنسدلة والمتماسكة، لذا على المصمم أن يختار نوع القماش الملائم لخطوط التصميم و لتقنيات الزخرفة التي سوف تستخدم عليه مثل تقنيات التشكيل بالاسلاك المعدنية حتى يظهر بعد التنفيذ على مستوى عال من الجاذبية والأناقة .

الاطار التطبيقي :

تم تشكيل 6 تصميمات مبتكرة لملابس السهرة على المانيكان بنائيا ثم تم تشكيل الاسلاك المعدنية على المانيكان لاعداد التصميم الزخرفى باستخدام تقنيات تشكيل الاسلاك المعدنية (اللى او الجدل - الحنى).

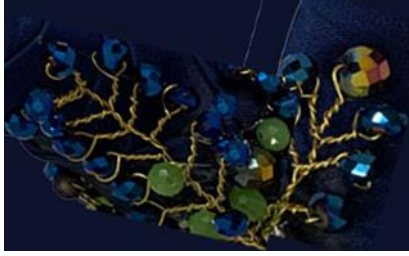
	التصميم الاول
	<p>الخامات المستخدمة : القماش : اورجانزا - سلك ذهبي - خرز ذهبي</p>
	
	تقنيات السلك المستخدمة (الحنى)

مواصفات التصميم :

التصميم محبك على الجسم حتى خط الركبة ثم يأخذ شكل منتفخ عبارة عن انحناءات من خامة الاورجانزا أعطت الشكل المنتفخ حتى خط الذيل و يوجد به كولة مرتفعة حول الرقبة .
تم استخدام تقنيات الحنى لتشكيل السلك الذهبى لعمل التصميم الزخرفى يبدأ من حول الرقبة ثم يمتد على خط نصف الامام حتى خط الوسط عن طريق تكرار و تداخل للوحدات ثم يغطى كامل منطقة من خط الوسط حتى خط الركبة باستخدام وحدتين من السلك و أخرى تم تشكيلها باستخدام السلك و الخرز بنفس اللون لعمل شكل الورد و تم تشكيل وحدات السلك بحيث تتشابه لفاته و انحناءاته مع انحناءات الفستان اسفل الركبة .

	التصميم الثانى
	الخامات المستخدمة :
	القماش : تفتاة استرنتش – سلك ذهبي – لولو ابيض
	
	تقنيات السلك المستخدمة (الجدل)
مواصفات التصميم :	
<p>التصميم محبك على الجسم حتى اسفل الركبة ثم تم عمل درابيهات عرضية حول الجسم حتى خط الذيل و ليس له كتف .</p> <p>تم استخدام تقنيات التشكيل بالجدل لتشكيل السلك و اللولو لعمل التصميم الزخرفى البارز يبدأ من الكتف الايمن ثم يمتد حتى خط الوسط جهة اليسار ثم يستمر على امتداد الجانب الايسر حتى يصل الى الركبة ثم يلتف جهة اليمين باستخدام السلك الذهبى و اللولو الأبيض و قد تحقق الإيقاع المتحول بسبب تغير اتجاه فرع السلك و اللولو</p>	

	التصميم الثالث
	الخامات المستخدمة : القماش : اورجانزا مضلع – سلك ذهبي
	
	تقنيات السلك المستخدمة (الحنى)
مواصفات التصميم :	
<p>التصميم محبك على الجسم بكتف واحد جهة اليسار و درابيهات عرضية غير منتظمة ثم تم تركيب وحدات بارزه بحجم كبير بها طيات تشبه بتلات الازهار لتعطى إحساس ان الجسم يخرج الزهرة</p> <p>تم استخدام تقنيات الحنى لتشكيل السلك الذهبى لعمل التصميم الزخرفى بحيث يبدأ من خط الكتف و تغطى منطقة الصدر بالكامل باستخدام ثلاث وحدات و قد تم تشكيل وحدات السلك تشبه انجناات الجزء البارز اسفل التصميم بحيث تخرج من الدرابيهات فيظهر منها طرفها العلوى و يختفى الطرف السفلى داخل خطوط الدرابيه</p>	

	التصميم الرابع
	<p>الخامات المستخدمة :</p> <p>القماش : جيرسية – سلك ذهبي – خرز الوان</p>
<p style="text-align: center;">مواصفات التصميم :</p> <p>التصميم محبك على به قصات مائلة حول الجسم حتى خط الذيل و ليس له كتف . تم استخدام تقنيات التشكيل بالجدل لتشكيل السلك و الخرز لعمل التصميم الزخرفي البارز يبدأ من الكتف الايمن ثم يمتد حتى خط الوسط جهة اليسار ثم يستمر على الجانب الايسر حتى دوران الجنب ثم ككنار متدرج الكثافة عند خط الديل باستخدام السلك الذهبى و الخرز بالوان مختلفة و قد تحقق الإيقاع المتحول بسبب تغير اتجاه فرع السلك و الخرز في الجزء العلوى و إيقاع متدرج في الجزء السفلى عند خط الديل.</p>	 <p style="text-align: center;">تقنيات السلك المستخدمة (الجدل)</p>

	<p>التصميم الخامس</p>
	<p>الخامات المستخدمة :</p> <p>القماش : شيفون – سلك فضي</p>
	
	<p>تقنيات السلك المستخدمة (الحنى)</p>
<p>مواصفات التصميم :</p> <p>التصميم محبك على الجسم حتى خط الوسط له كتف واحد جهة اليسار و كول اوفيسيه حول الرقبة و يوجد كورنيش عرضى اعلى خط الصدر كما يوجد درابية عرضى يبدأ من خط الصدر حتى خط الوسط ثم ينسدل باتساع حتى خط الديل متدرج في الطول يصل الى الركبة جهة اليمين ثم يتدرج في الطول ليصل الى الأرض جهة اليسار. تم استخدام تقنيات الحنى لتشكيل السلك حول الرقبة و خط طولى يمتد من الكتف حتى الوسط كما تم استخدام التشكيل بالسلك على خط الصدر و خط الوسط مما حقق الإيقاع المتعارض بين اتجاهات تشكيل السلك.</p>	

	<p>التصميم السادس</p>
	<p>الخامات المستخدمة : القماش : خيش معالج – سلك ذهبي</p>
	
	<p>تقنيات السلك المستخدمة (الحنى)</p>
<p>مواصفات التصميم :</p> <p>التصميم محبك على الجسم حتى خط الجنب ثم ينسدل باتساع حتى خط الديل من خامة ذات نسيج مفتوح قابل للتنسيل الجزء العلوى يتكون من طبقات تم تنسيقها و تم استخدام تقنية التنسيل لابرار منطقة دوران الجنب. تم استخدام تقنيات الحنى لتشكيل السلك الذهبى حول الرقبة و في خط نصف الامام للجونلة فوق وحدات مربعة تم تنسيل أطرافها و إضافة وحدات السلك لها كما استخدمت وحدات السلك عند خط الديل من خلال تكرار الوحدات مما حقق الإيقاع المتكرر.</p>	

مناقشة النتائج :

بعد الانتهاء من تشكيل التصميم على المانيكان و تشكيل التصميم الزخرفي من الاسلاك المعدنية على التصميم ، تم عمل استمارة استبيان بواقع استمارة لكل تصميم لتحكيم التصميمات المقترحة مكونة من المحاور التالية :-
 المحور الأول : الجانب الجمالي للتصميم بناثيا و زخرفيا .
 المحور الثاني : تقنية التشكيل بالاسلاك المعدنية .
 المحور الثالث : الدمج بين تقنيات التشكيل بالاسلاك المعدنية و التصميم على المانيكان لملابس السهرة .

صدق الاستبيان :

ويقصد به قدرة الاستبيان علي قياس ما وضع لقياسه ، وللتحقق من صدق محتوى الاستبيان تم عرضه في صورته المبدئية علي مجموعة من المتخصصين من أساتذة التخصص بمجال تصميم الازياء، وبلغ عددهم (11) وذلك للحكم على مدى مناسبة كل عبارة للمحور الخاص بها ، وكذلك صياغة العبارات، وتحديد وإضافة أي عبارات مقترحة، وقد تم التعديل بناء على آراء المتخصصين ، من إضافة بعض العبارات الجديدة ، وتعديل الشكل العام للاستبيان، ليصبح في صورته النهائية.
الصدق باستخدام الاتساق الداخلي بين الدرجة الكلية لكل محور والدرجة الكلية للاستبيان:
 تم حساب الصدق باستخدام الاتساق الداخلي ، وذلك بحساب معامل الارتباط بيرسون بين الدرجة الكلية لكل محور والدرجة الكلية للاستبيان، والجدول التالي يوضح ذلك:

الدالة	الارتباط	محاور الاستبانة
0.01	0.93	المحور الأول: الجانب الجمالي للتصميم بناثيا و زخرفيا
0.01	0.89	المحور الثاني: تقنية التشكيل بالاسلاك المعدنية
0.01	0.90	المحور الثالث: الدمج بين تقنيات التشكيل بالاسلاك المعدنية و التصميم على المانيكان لملابس السهرة

يتضح من الجدول السابق أن معاملات الارتباط ، كلها دالة عند مستوي (0.01) لاقتربها من الواحد الصحيح ، ومن ثم يمكن القول أن هناك اتساق داخليا بين المحاور المكونة لهذا الاستبيان، كما أنه يقىس بالفعل ما وضع لقياسه، مما يدل على صدق وثبات محاور الاستبيان.

الشكل النهائي للاستبيان كما يلي:
تصميم رقم ()

المحاور	مناسب	مناسب إلى حد ما	غير مناسب
<p>أولاً : الجانب الجمالى للتصميم بنائيا و زخرفيا :-</p> <p>1- التناسب بين خطوط التصميم بنائياً و زخرفيا</p> <p>2- النسبة و التناسب بين مساحات التصميم</p> <p>3- الانسجام بين التشكيل بالسلك و الشكل الخارجي للتصميم.</p> <p>4- التوافق بين الخامات و مساحات التصميم زخرفيا .</p> <p>5- التأكيد و جذب الانتباه في وحدات تشكيل الأسلاك المعدنية</p> <p>6- الايقاع المستخدم لتوزيع وحدات تشكيل الأسلاك المعدنية</p> <p>7- الاتزان العام للتصميم</p> <p>8- يحقق التشكيل بالسلك إضافة جديدة لمجال تصميم ملابس السهرة</p>
<p>ثانيا : تقنية التشكيل بالأسلاك المعدنية:</p> <p>1- ملائمة سمك السلك المستخدم للتصميم</p> <p>2- ملائمة سمك السلك لتشكيل الوحدات</p> <p>3- ملائمة سمك السلك المستخدم لنوع القماش المستخدم</p> <p>4- ملائمة الوان السلك المستخدم لألوان القماش</p> <p>5- ملائمة الوحدات المقترحة للتشكيل بالأسلاك المعدنية</p> <p>6- يناسب سمك السلك تشكيل وحدات بارزة ثلاثية الابعاد</p>
<p>ثانيا : الدمج بين تقنيات التشكيل بالأسلاك المعدنية و التصميم على المانيكان لملابس السهرة :</p> <p>1- ملائمة مساحات التشكيل بالسلك مع حجم الجسم</p> <p>2- ملائمة تقنيات التشكيل بالسلك مع التصميم المشكل على المانيكان .</p> <p>5- ملائمة التشكيل بالسلك لقصات التصميم</p> <p>6- ملائمة التشكيل بالسلك مع القماش المستخدم</p> <p>6- ملائمة التشكيل بالسلك لملابس السهرة</p> <p>7- يضيف التشكيل بالسلك قيمة جمالية للتصميم على المانيكان</p>

تحكيم التصميمات :

ثم بعد ذلك تم عرض التصميمات على 10 من الأساتذة فى مجال تصميم الأزياء للحكم على التصميمات و مدى إمكانية الدمج بين تقنيات التصميم على المانيكان و التشكيل بالاسلاك المعدنية لإثراء تصميمات ملابس السهرة. و تم حساب النسبة المئوية لكل محور من محاور الاستمارة عن طريق المعادلة التالية :-

بإعطاء (4) درجة للمناسب ، و(2) درجة للمناسب إلى حد ما ، و (1) درجة لغير مناسب ، وعدد الأسئلة الكلية للمحور = عدد الأسئلة للمحور × عدد المحكمين .

$$(س \times 4) + (ص \times 2) + (ع \times 1)$$

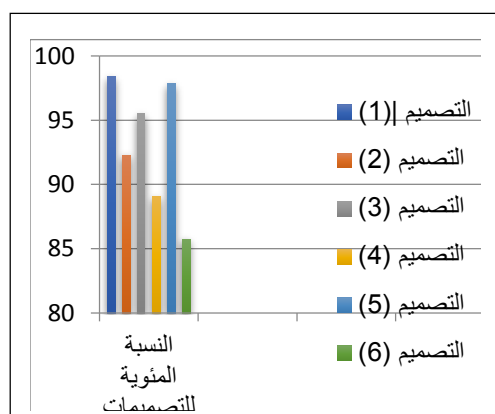
النسبة المئوية للمحور = $\frac{\text{عدد الأسئلة الكلية للمحور} \times 4}{\text{عدد الأسئلة الكلية للمحور} \times 4}$

عدد الأسئلة الكلية للمحور × 4

حيث س = مناسب ، ص = إلى حد ما ، ع = غير مناسب .

إثبات صحة الفرض الأول :

تم حساب النسبة المئوية لمحور الجانب الجمالي للتصميم بنائيا و زخرفيا



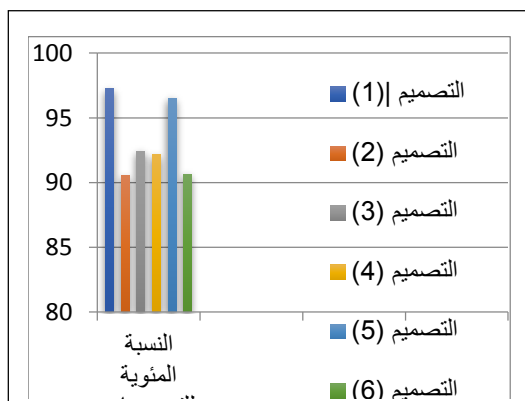
التصميمات	النسبة المئوية للتصميم
تصميم رقم (1)	98.41%
تصميم رقم (2)	92.27%
تصميم رقم (3)	95.52%
تصميم رقم (4)	89.03%
تصميم رقم (5)	97.84%
تصميم رقم (6)	85.74%

تراوحت الدرجة التي حصلت عليها التصميمات الستة من 89.1% للتصميم الأول و 85.74% للتصميم السادس مما يدل على تحقق اسس و عناصر التصميم و تميز الجانب الجمالي نتيجة وجود علاقة ذات دالة إحصائية في ملائمة التصميم البنائي و الزخرفي لملابس السهرة بالتالي إثبات صحة الفرض الأول .

تتفق هذه النتائج مع دراسة رانيا عطية ، رباب الرفاعي 2015 م في تحقيق الجانب الجمالي في تصميمات ملابس السهرة ذات التصميم البنائي و الزخرفي .

إثبات صحة الفرض الثاني :

تم حساب النسبة المئوية لمحور تقنية التشكيل بالأسلاك المعدنية



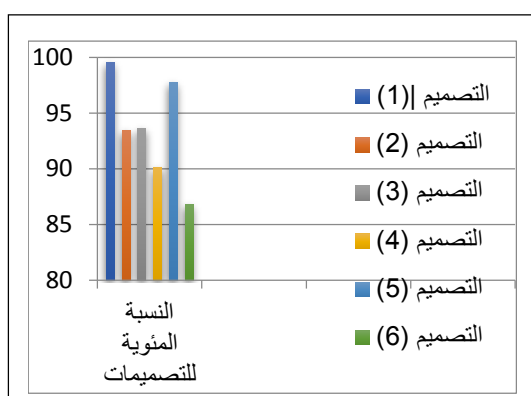
التصميمات	النسبة المئوية للتصميم
تصميم رقم (1)	97.23%
تصميم رقم (2)	90.51%
تصميم رقم (3)	92.41%
تصميم رقم (4)	92.15%
تصميم رقم (5)	96.53%
تصميم رقم (6)	90.64%

تراوحت الدرجة التي حصلت عليها التصميمات الستة من 97.23 % للتصميم الأول و 90.51 % للتصميم الثاني مما يدل على ملائمة سمك و لون و وحدات الأسلاك المعدنية لتشكيل التصميم الزخرفي نتيجة وجود فروق ذات دالة إحصائية عند مستوى معنوية 0.01 بين اراء افراد العينة في ملائمة سمك و لون الاسلاك المعدنية المستخدمة زخرفيا على تصميمات ملابس السهرة بالتالى اثبات صحة الفرض الثاني

تتفق هذه النتائج مع دراسة ريهام محمد سمير السيد البذرة 2006 في أهمية توظيف تقنيات التشكيل المعدني بالأسلاك والشرايح المعدنية لتحقيق القيم التعبيرية للعمل الفني .

إثبات صحة الفرض الثالث :

تم حساب النسبة المئوية لدمج تقنيات التشكيل بالأسلاك المعدنية و التصميم على المانيكان لملابس السهرة



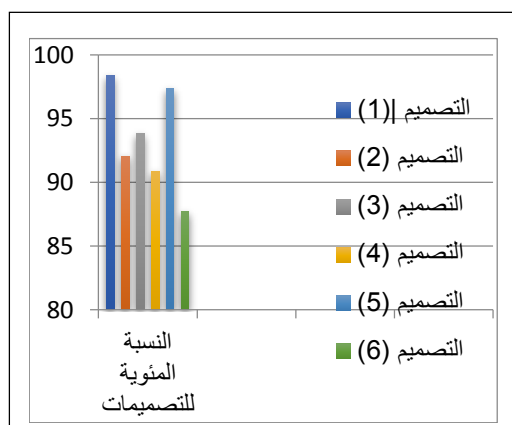
التصميمات	النسبة المئوية للتصميم
تصميم رقم (1)	% 99.53
تصميم رقم (2)	% 93.45
تصميم رقم (3)	% 93.60
تصميم رقم (4)	% 90.08
تصميم رقم (5)	% 97.74
تصميم رقم (6)	% 86.77

تراوحت الدرجة التي حصلت عليها التصميمات الستة من 99.53 % للتصميم الأول و 86.77 % للتصميم السادس مما يدل على ملائمة خامات و الوان القماش و الأسلاك المعدنية بالتصميمات نتيجة وجود فروق ذات دالة إحصائية عند مستوى معنوية 0.01 بين أراء أفراد العينة في ملائمة دمج تقنيات التشكيل بالأسلاك المعدنية و التصميم على المانيكان لإثراء ملابس السهرة و بالتالى إثبات صحة الفرض الثالث.

تتفق هذه النتائج مع دراسة سلوى حسن، وآخرون، 2019 م في أهمية الدمج بين خامات تصميم ملابس السهرة وتقنيات تشكيل الاسلاك المعدنية لتقديم تصميمات مبتكرة لملابس السهرة .

إثبات صحة الفرض الرابع:

تم حساب النسبة المئوية الكلية، و حصلت التصميمات على النسب المئوية التالية :



الترتيب	النسبة المئوية للتصميم	التصميمات
1	% 98.39	تصميم رقم (1)
4	% 92.07	تصميم رقم (2)
3	% 93.84	تصميم رقم (3)
5	% 90.84	تصميم رقم (4)
2	% 97.37	تصميم رقم (5)
6	% 87.71	تصميم رقم (6)

تراوحت الدرجة التي حصلت عليها التصميمات الستة من 89.39 % الى 87.71 % مما يدل على جودة تصميمات ملابس السهرة نتيجة وجود فروق ذات دلالة إحصائية عند مستوى معنوية 0.01 بين اراء افراد العينة في جودة التصميمات المقترحة و إمكانية المنافسة في مجال تصميم ملابس السهرة و بالتالى اثبات صحة الفرض الرابع. حصل التصميم الأول على المركز الأول يليه التصميم الخامس في المركز الثاني يليه التصميم الثالث على المركز الثالث و يرجع ذلك الى ان تقنية الحنى التي استخدمت في التصميمات التي حصلت على المراكز الثلاث الأولى كانت هي الأفضل لملابس السهرة .

التوصيات :

- 1- التوسع في دراسة الفنون المختلفة في مجال تصميم ملابس السهرة.
- 2- مزيدا من دراسة التقنيات المختلفة في مجال التصميم على المانيكان.
- 3- إمكانية إقامة مشروع صغير لانتاج ملابس السهرة ذات الإنتاج الفردي.

المراجع :

المراجع باللغة العربية :

- إلياس انطون؛ وإدوار ا.إلياس : " قاموس إلياس العصري"، دار الياس العصرية ، الطباعة 15 القاهرة ، 1979 م.
- Ilyas 'antun ; wa'iidwar a.ilyas: "qamws 'iilyas aleasri" , dar 'iilyas aleasriat , alttabieat 15 alqahrt , 1979
- أمل ممدوح عزوز : "الاتجاه الفني لمدسة البواهاوس و الإفادة منها في بناء المشغولة المعدنية المعاصرة " ،رسالة ماجستير غير منشورة كلية التربية النوعية ،جامعة الفيوم، 2011 م.
- Amal mamduh ezwez: "alaitijah alfaniyu limadrasat albawhaws w al'iifadat minha fi bina' almashghulat almaedaniat almueasira" , risalat majstyr ghyr manshurat kuliyat altarbiat alnaweiast , jamieat alfayuwam , 2011 m.
- إيمان عبدالسلام عبدالقادر؛ و حنان نبيه الزفتاوي؛ و نجوى شكري مؤمن؛ و منى محمود صدقي : "التشكيل على المانيكان بين الأصالة والحداثة"، عالم الكتب ، الطبعة الأولى ، القاهرة ، 2003 م.
- Iman eabdalsalam eabdalqadr ; w hanan nabih alziftawi ; wanajwaa shukri muwmin ; wamanaa mahmud sdqy: "altashkil ealaa almanikan bayn alaisalat walhadatha" , ealam alkutub , altabeat al'uwlaa , alqahrt , 2003 m.
- إيناس حمدي رزق ؛ تفاحة موسى إبراهيم : "تصميم ملابس سهرة للفتيات في مرحلة المراهقة المبكرة" ، مجلة التصاميم الدولية ، المجلد 3 ، ، العدد7 ، 2017 م .
- Inas hamdi rizq ; tifahat musaa 'iibrahym: "itsimim malabis suhrat lilfatiat fi marhalat almurahaqat almubakira" , majalat altasamim alduwaliast , almuwalid 3 , , aleadad 7 , 2017 m.
- رانيا نبيل عطية ؛ رباب أحمد الرفاعي : "تحقيق الإيقاع في تصميمات ملابس السهرة من خلال الإضافة ، مجلة علوم وفنون، دراسات وبحوث ، مجلد 4 العدد، 27 ، 2015 م.
- Ranya nabil eatiat ; rabbab 'ahmad alrafaey: "thaiq al'iiaqae fi tasmimat malabis alsuhtrat min khilal al'idaft , majalat eulum wafunun , dirasat wabihawth , mujalad 4 aleadad , 27 , 2015 m.
- رحاب رجب محمود حسان : " إمكانية استخدام البولي بروبيلين غير المنسوج كخامة بديلة في تصميم وتنفيذ ملابس الزفاف"، بحث منشور بالمؤتمر الدولي الأول ، مركز البحوث والدراسات الفنية ، القاهرة ، 2010م.
- Ruhhab rajab mahmud hsan: "'imukaniast aistikhdam albulii brwblyn ghyr almansuj kakhkhamatan badilatan fi tasmim watanfidh malabis alzifaf" , bahath manshur bialmutamar alduwalii al'awal , markaz albihawth waldirasat alfaniyat , alqahrt , 2010 m

- ريهام محمد سمير السيد البذرة " توظيف تقنيات التشكيل المعدني بالأسلاك والشرائح المعدنية لتحقيق القيم التعبيرية للعمل الفني" رسالة ماجستير غير منشورة ، قسم التربية الفنية ، كلية التربية النوعية ، جامعة القاهرة ، 2006م.

-Riham muhamad samir alsyd albadhra "twazif taqniat altashkil almuedanaa bial'aslak walmawadi almaedaniat lithahqiq alqiam altaebiriat lileamal alfanaa" risalat majstyr ghyr manshurat , qism altarbiat alfaniyat , kuliyyat altarbiat alnawaiyat , jamieat alqahirat , 2006 m.

- سلوى محمد حسن؛ عمرو جمال الدين حسونة، هناء عبد الله النواوي، زينب أحمد عبد الباسط : "مداخل ابتكارية لتصميم أزياء السهرة باستخدام خامات وتقنيات المعادن" المؤتمر السنوي العربي الرابع عشر- الدولي الحادي عشر: التعليم النوعي وتطوير القدرة التنافسية والمعلوماتية للبحث العلمي في مصر والوطن العربي - رؤى مستقبلية، كلية التربية النوعية، جامعة المنصورة مجلد 1 ، 2019 م.

- Salwaa muhamad hasan ; eamrw jamal aldiyn hasunat , hana' eabd allah alnawawi , zaynab 'ahmad eabd albast: "mdakhl aibtikariatan litasmim 'azya' biastikhdam khammat wataqniat almueadin" almutamar alsanawii aleariyi alrrabie eshr- alduwalia alhadii eshr: altaelim alnawaiyat watatwir alqudrat altanafusiat walmaelumatiat lilbahth aleilmii fi misr walwatan aleariyi - ruua mustaqbaliyat , kuliyyat altarbiat alnawaiyat , jamieat almansurat mujalad 1 , 2019 m.

- سمر علي محمد علي : "الإمكانات التشكيلية للخامة كمصدر للتصميم على المانيكان دراسة تحليلية تطبيقية"، بحث منشور بمجلة علوم وفنون ، دراسات وبحوث، المجلد 17، العدد الأول، 2005م.

-Samar eali muhamad ealy: "btaghyirat altashkiliat lilkhamat kamusdar liltasmim ealaa Almanikan dirasatan tahliliatan tatbiqia" , bahath manshur bimajlat eulum wafunun , dirasat wabihawth , almujaalid 17 , aleadad al'awal , 2005 m.

-عماد عبد الهادي زنون : الإمكانات التشكيلية للدمج المعدني كمدخل تجريبي لصياغة حلوى معاصرة ، رسالة دكتوراه كلية التربية الفنية ، جامعة حلوان ، 2007 .

-Emad eabd alhadada zanun: tufarudat altashkiliat lildamj almuedanaa kamadkhal tajribaa lisiaghat halaa mueasarat , risalat dukturah kuliyyat altarbiat alfaniyat , jamieat hilwan , 2007.

- نجوى شكري مؤمن؛ وسها أحمد عبد الغفار : "التشكيل على المانيكان"، دار الفكر العربي، القاهرة ، 2009 م.

- Najwaa shukri muwmin ; wasaha 'ahmad eabd alghafar: "altashkil ealaa almanikan" , dar alfikr alearabiyyu , alqahrat , 2009 m.

المراجع باللغة الإنجليزية :

- Terry J , Avirl M : "Fashion Now" Taschen Gmbl , Italy, 2002.

- Alicia Kennedy , Emily Banis Stoehrer , Jay Calderin : "Fashion Design Referenced " Rockport Publishers , United States of America , 2013.