

المهارات المطلوبة لطلاب التعليم الفني قسم الطباعة والتغليف لمواكبة سوق العمل المصرى
**Skills required for technical education students of printing and packaging
 department to keeping up with the Egyptian labor market**

أ.د/ محمد عطية محمد الفرحاتي

أستاذ نظم الطباعة بقسم الطباعة والنشر والتغليف - كلية الفنون التطبيقية - جامعة حلوان

Prof. Dr. Mohamed Attia Mohamed El-Farhati

Professor of Printing Systems, Department of Printing and Publishing, Faculty of Applied Arts,
 Helwan University

أ.د/ نصر مصطفى محمد مصطفى

أستاذ نظم الطباعة بقسم الطباعة والنشر والتغليف - كلية الفنون التطبيقية - جامعة حلوان

Prof. Dr. Nasr Mostafa Mohamed Mostafa

Professor of Printing Systems, Printing, Publishing and Packaging Department, Faculty of
 Applied Arts, Helwan University

م/ إيمان خليل إبراهيم محمد

معلم اول بالتعليم الفني - ماجستير الطباعة والنشر والتغليف - كلية الفنون التطبيقية - جامعة حلوان

Eng. Eman Khalil Ibrahim Mohamed

Teacher in technical education Master of printing, publishing and packaging Faculty of Applied
 Arts, Helwan University
 Keman7378@gmail.com

ملخص البحث:

لاشك أن التعليم الفني هو سبيل التقدم الإقتصادي للأمم ، وداعم الصناعة المصرية بالعمالة المدربة والمؤهلة القادرة على استيعاب التطورات المتلاحقة فى العالم، لذلك لابد من مؤاتمة مخرجات التعليم الفني بمتطلبات سوق العمل فى قطاع الطباعة والتغليف، لتحقيق هذا الهدف قام الباحثين بتحديد مجتمع الدراسة الممثل فى مسئولى المطابع محل تدريب طلاب المدرسة الفنية للتعليم المزدوج بإسكو، وتصميم استبيان مقسم الى ست محاور لمعرفة الموضوعات والمهارات المطلوب توجيه الطلاب نحوها وادراجها فى المناهج النظرية والعملية، وتوصل الباحثين إلى الاستناد الى محاور الاستبانة بعد تحليلها إحصائياً وثبات نسب أهميتها من 69% حتى 86 % فى وضع مناهج التعليم الفني قسم الطباعة والتغليف لانها تقى بمتطلبات سوق العمل فى حدود عينة البحث.

الكلمات المفتاحية: التعليم الفني-سوق العمل المصرى.

Abstract:

No doubt that technical education is the way of economic progress of nations, and supports the Egyptian industry with trained and qualified workers capable of absorbing the successive developments in the world. Therefore, the output of technical education must be aligned with the requirements of the labor market in the printing and packaging sector. To achieve this goal, the researchers identified the study community represented in the press officials in the training of the students of the technical school for double education in ISESCO and design a questionnaire divided into six axes to identify the subjects and skills required to guide the students towards them and to include them in the theoretical and practical methods. The

researchers reached the basis of the questionnaires after analyzing them statistically And the importance of the percentages of their importance from 69% to 86% in the development of technical education curricula printing and packaging section because it meets the requirements of the labor market within the limits of the research sample.

Key words: Technical education - Egyptian labor market.

مقدمة:

يؤثر التعليم تأثيراً مباشراً في التقدم الإقتصادي للأمم، ويمثل التعليم الفني خاصة التعليم الصناعي عصب الصناعة الوطنية وطريق التقدم والرخاء، حيث أنه يمد الصناعة بالعمالة المدربة والمؤهلة القادرة على استيعاب التطورات المتلاحقة والمتسارعة في العالم ، وقد وجد من واقع تجارب بعض الدول العربية ودول العالم الأخرى التي تمتلك العمالة المؤهلة علمياً وعملياً أن إنتاجية الفرد تقاس بنوع وكم وجودة التعليم الذى حصل عليه ومدى التوافق بين مخرجات التعليم ومتطلبات سوق العمل، لذلك لا بد من تفعيل دور الجهات المستفيدة من مخرجات التعليم الفنى الخاص بالطباعة والتغليف (محل الدراسة الميدانية) الممثلة فى المؤسسات الطباعة التي يتدرب بها الطلاب، وكذلك بعض المطابع التي يعمل بها الخريجين فى تحديد المهارات المطلوبة منهم ووضعها ضمن اهداف المناهج لتحقيق التنمية الصناعية فى مصر.

مشكلة البحث:

لا تكفي المناهج الحالية لتأهيل الطالب بالمهارات المعرفية والمهنية والنوعية اللازمة للإيفاء بمتطلبات سوق العمل المصرى.

أهداف البحث:

يسعى هذا البحث لتحقيق ما يلي:

- 1- إشراك الجهة المستفيدة في تحديد اطار عام للمهارات والمعارف الفنية والمهنية والنوعية المطلوب ادراجها في المناهج الخاصة بالطباعة والتغليف لاستثمارها في طالب اليوم وعامل الغد.
- 2- امداد سوق العمل بالعمالة المدربة الواعية في مجال الطباعة والتغليف لتحقيق التنمية الصناعية للبلاد في هذا المجال.

منهج البحث:

يعتمد البحث على المنهج التحليلي الإحصائي حيث تم الاعتماد هنا على أسلوب قوائم الاستبيان لجمع البيانات الأولية اللازمة لإجراء وإتمام الدراسة الميدانية.

خطة البحث:

سعيًا لتحقيق أهداف البحث قسمت خطة الدراسة للمحاور التالية :

المحور الأول : التعليم الفنى الصناعى وسوق العمل

المحور الثانى : المهارات اللازمة لتحقيق الموائمة بين مخرجات التعليم الفنى وسوق العمل

المحور الأول : التعليم الفنى الصناعى وسوق العمل

فلسفة التعليم الثانوي الفنى الصناعى

تقوم فلسفة التعليم الفنى الثانوي الصناعى على إعداد فئة الفنى في مجالات الصناعة المختلفة والإدارة والخدمات وتنمية الملكات الفنية للدارسين وتزويد الطلاب بالمهارات الفنية اللازمة للمساهمة في تحقيق التنمية الشاملة ، حيث يقوم على تحقيق التوازن بين المهارات الفنية والمهارات الأكاديمية للطلاب الملتحقين بهذه المدارس.³

ومن ثم فإن التعليم الفني الثانوي الصناعي له دور رئيس في إعداد القوى البشرية المطلوبة لتزويد قطاعات الإنتاج والخدمات المختلفة بالقوى العاملة والمهارة اللازمة ، حيث إن تنمية الموارد البشرية هي القاعدة الأساسية لعملية التنمية في المجتمعات المختلفة.

ويرتبط التعليم الفني الصناعي بالواقع الإقتصادي والإجتماعي للمجتمع، وبدرجات التطور التكنولوجي، لذلك تأتي عملية تطوير هذا النوع من التعليم على رأس قائمة المهام العاجلة لوزارات التعليم في أغلب بلدان العالم المتقدم والنامي على حد سواء.⁶

مشروع التعليم والتدريب المزدوج:5

تجربة أو مشروع رائد في مجال التعليم الثانوي الصناعي وذلك لربط المدرسة الصناعية بسوق العمل، كانت بداية اتفاقية "مبارك - كول" للتعليم المزدوج في عام ١٩٩٤ ، ثم بدأ التطبيق العملي عام 1995 من خلال المشروع الرائد بمدينة العاشر من رمضان ، ثم امتد إلى مواقع أخرى ومجالات جديدة.

وهو برنامج تعاون فني ألماني مصري ممول من الحكومة الألمانية ، وبدعم مساعد من المنظمة الألمانية للتعاون الفني بالاشتراك مع وزارة التربية والتعليم ممثلة للجانب المصري، وتشارك في هذا المشروع وزارة التربية والتعليم ممثلة للحكومة المصرية ، وأصحاب المصانع ، وجمعيات المستثمرين ، والاتحادات ، ورجال الأعمال ، والجمعيات غير الحكومية ، ممثلة للوزارة الاتحادية للتعاون الدولي والتنمية ، والوكالة الألمانية للتعاون الفني German Agency for Technical Cooperation ، و يتلقى المتدرب تدريباً عملياً على إحدى المهن داخل الورش والمصانع لمدة (٤) أيام أسبوعياً بهدف تنمية المهارات العملية، وتلقى المواد الثقافية والفنية النظرية داخل فصول ومعامل المدرسة لمدة (يومين) أسبوعياً، ومدة البرنامج 3 سنوات، ويتمتع المتدرب بأولوية التعيين بالمصنع أو الشركة عند الاحتياج لعمالة ذات مهارة عملية عالية.⁷

فوائد نظام التعليم والتدريب المزدوج .¹¹

- ١- توفير العاملين المؤهلين بشكل فوري، وسرعة معرفة العامل بمكان عمله.
- 2-زيادة إنتاجية المتدربين وخفض تكلفة العاملين الجدد.
- 3-زيادة القدرة على التنافس، وتحسين الفرص في سوق العمل.
- 4-خفض نسبة التسرب وتحقيق مكانة اجتماعية أفضل.
- 5-وضع هيكل أجور أكثر استقراراً.

قسم الطباعة والتغليف بالتعليم المزدوج

يتعين القسم بدراسة تكنولوجيا الطباعة والطرق الطباعية المختلفة الموجودة بسوق العمل المحلي والعالمي بالإضافة إلى فهم مراحل الطباعة الثلاث ما قيل الطبع والطبع وما بعد الطبع ، وفنيات كل مرحلة لكل طريقة طباعية عملياً ونظرياً ، الأمر الذي ييسر للطالب التكيف مع أي مرحلة من مراحل التخصص ولكن المناهج الحالية لا تفي بتلك المتطلبات كما أنها تتناول موضوعات عديدة اندسرت من السوق المصري وترتب على هذه المناهج التقليدية بعض المشكلات مثل:

- 1- تهدير وقت الطالب ومحصلة المعارف المهنية المرتبطة بالسوق تكاد تكون معدمة.
- 2-زيادة سلبية النظرة المجتمعية لخريجي التعليم الفني لأنه لا يملك قيمة معرفية وعملية جديرة بدعم المجتمع والمؤسسات المستقبلية.
- 3-زيادة الفجوة بين مخرجات التعليم الفني وبين متطلبات سوق العمل وما ينجم عنه من مشاكل اجتماعية واقتصادية بسبب البطالة للأيدي العاملة الغير مؤهلة للعمل.

أهمية دراسة سوق العمل

يجب على المؤسسات التربوية أن تقوم بدراسة هذه السوق دراسة علمية دقيقة لعدة أسباب أهمها:

- 1- إن سوق العمل سوقٌ إنتاجية وليست سوقاً استهلاكية فالسلعة تشارك في العمليات الإنتاجية المتوالية ومن هنا تنبع أهميتها.
- 2- إن المؤسسات التعليمية إذا قدمت لسوق العمل خريجا لا تتوفر لديه القدرات والمهارات والمعارف المطلوبة فلا يستطيع الخريج التكيف مع العمل، وبالتالي إرهاب ميزانيات الشركات والمنشآت في برامج التدريب.⁶

أهداف دراسة سوق العمل

بالدراسة الدقيقة لسوق العمل يتم الوصول لعدة أهداف منها :

- 1- مساعدة الطلاب على تعلم المعارف والمهارات المتصلة بالعمل مباشرة والتي تؤهلهم للحصول على العمل في المستقبل القريب ويشجعهم على التعلم الذاتي.
- 2- مواجهة التغيرات التي تحدث في النظم الاقتصادية والاجتماعية نتيجة للتقدم العلمي والتكنولوجي في مختلف الميادين، والتي تحتاج إلى إعداد خاص.
- 3- مساعدة المدرسين على ربط دروسهم وموادهم التعليمية بخبرات مواقع العمل الفعلية، وبالتالي ستكون هذه البرامج أكثر نجاحا.

أهمية الشراكة الحقيقية بين مؤسسات التعليم الصناعي وسوق العمل:

إن إقامة شراكة بين قطاع الأعمال والقطاع التعليمي والتربوي في إدارة وتنفيذ نظام التعليم الفني يمكن أن يقود إلى النتائج الآتية:

- 1- التأثير المباشر باحتياجات سوق العمل من خلال وجود نظام مرن يلبي احتياجات السوق.
- 2- وجود فرص عمل حقيقية لخريجي التعليم الفني.
- 3- المساهمة الفعالة في تنفيذ خطط التنمية وتخفيض نسبة العاطلين عن العمل.
- 4- زيادة القدرة التنافسية في سوق العمل المحلي والإقليمي، وجذب الاستثمارات الجيدة التي تخلق المزيد من فرص العمل ، وتؤدي إلى زيادة مستوى الدخل .
- 5- تحسين النظرة الاجتماعية لهذا التعليم
- 6- تخفيض نسبتي التسرب والعزوف بشكل كبير، عندما يدرك الطالب أنه يتعلم تعليما يؤدي به في النهاية إلى فرصة عمل حقيقية، واتقان المهارات في مهنته، فسيحفزه هذا على الاستمرار في التعليم ويقال من نسبتي التسرب والعزوف.⁶

المحور الثاني: المهارات اللازمة لتحقيق الموائمة بين مخرجات التعليم الفني قسم الطباعة والتغليف وسوق العمل

لا شك أن التركيز على ارتباط المنهج التعليمي والبرامج التعليمية بما يجب أن يكتسبه الطالب من قدرات ومهارات، قد يكون سببا رئيسيا في تقليل الفجوة وتحقيق الموائمة بين مخرجات التعليم الفني ومتطلبات سوق العمل.

المهارات اللازمة لموائمة الخريجين لسوق العمل:**أولاً: مهارات المعرفة والفهم**

المعرفة: هي القدرة على تذكر واسترجاع وتكرار المعلومات دون تغيير مثل معرفة الحقائق والمصطلحات الفنية والنظريات العلمية والمفاهيم المهنية، **الفهم:** قدرة الطالب على فهم وتفسير وإعادة صياغة المعلومات التي قام بتحصيلها ولكن بلغته الخاصة وتشمل الترجمة والتفسير والإستنتاج مثل (الشرح-التفسير-الإيضاح-الوصف-التعبير-الرسم-الإشارة إلى مدلولات)، وهي المهارات التي يكتسبها الطالب من خلال ما تعلمه من معارف ومفاهيم مهنية وحياتية.⁴

ثانيا : المهارات الذهنية

تمثل المرحلة الثانية فبعد استيعاب المقرر أو المنهج بكفاءة تأتي قدرة الطالب على التحليل والتفكير النقدي والإبداعي وحل المشكلات ، وتحقق هذه المهارات الذهنية من خلال:

(الواجبات- المشاريع- العمل الجماعي- الأنشطة العملية -دراسة الحالة) ، وتقاس من خلال (امتحان تحريري أو مشاريع مستقلة أو أبحاث أو مهام عملية)، وتشمل المهارات الذهنية على:
القدرة على الربط بين الجانبى النظرى والعملى وتبادل الأدوار بين التخصصات الفرعية لمهنته.⁴

ثالثا : المهارات العملية والمهنية

تمثل المهارات المرتبطة بالمهنة ، ويستطيع الخريج بواسطتها ممارسة مهنته بكفاءة وأقل قدر من المخاطر والتدريب على المهارات المتوقعة وتطبيق المعارف من خلال التدريبات العملية وتشمل المهارات العملية والمهنية على:

- 1- القدرة على الإرتقاء بمستواه المهنى واستخدام التكنولوجيا الحديثة فى أداءه العملى.
- 2- المحافظة على الأدوات ومكان العمل وتطبيق مبادئ مراقبة الجودة.

رابعا : المهارات العامة

هى المهارات الواجب توافرها فى الخريجين لأى تخصص ، والتي تتيح لهم الإرتقاء بأدائهم أثناء ممارسة المهنة وتساعدهم على التكيف مع متغيرات العمل وتشمل:2

- 1- القدرة على الإتصال والتواصل والعمل الجماعى.
 - 2- القدرة على إدارة الوقت واستخدام الحاسوب والإنترنت.
 - 3- القدرة على التكيف مع التغيرات التكنولوجية وسوق العمل والوظيفة.
- من خلال معرفة فلسفة إنشاء التعليم الفنى وهو توفير العمالة المدربة لسوق العمل من المحور الأول وكذلك أهمية دراسة سوق العمل لإتته الجهة المستفيدة المباشرة من مخرجات التعليم الفنى ودور الشراكات المجتمعية في تنفيذ خطط التنمية ، نستنبط ضرورة اشراك سوق العمل فى تحديد اطار عام للموضوعات والمهارات المطلوبة من الخريج والتي على اساسها يجمع المحتوى المهنى التكنولوجى فى المناهج بالإضافة إلى القالب التربوى، لذلك قام الباحثين بالنزول إلى المؤسسات الطباعية التى يتدرب بها الطلاب أو يعمل بها الخريجين لمعرفة مستوى الرضا عن مهارات الطلاب بإستبانة استكشافية فكانت النتائج سلبية ثم تصميم استبانة لمعرفة حتمية تغيير المناهج أم لا ، وكذلك المهارات المختلفة المطلوب اعداد الطلاب لها وادراجها فى المناهج لقسم الطباعة والتغليف والموزعة خلال الصفوف الثلاث لتتفى بمتطلبات العمل فى المؤسسات الطباعية بمصر ، وكانت النتائج كالتالى :

تم تفرغ البيانات من استمارة الاستبيان وتصفيتها وتبويبها لتسهيل عملية تحليلها، وذلك لاستخلاص النتائج والمؤشرات منها حول موضوع الدراسة باستخدام وسائل إحصائية مناسبة تتفق مع الفروض الأساسية الخاصة بالدراسة وقد تم استخدام الأساليب الإحصائية¹² التالية:-

- 1- المقاييس الإحصائية الوصفية (المتوسط – الانحراف المعياري – معامل الاختلاف - الأهمية النسبية)
- 2- معاملات ألفا كرونباخ (الثبات) – معاملات الصدق .
- 3- الاتساق الداخلى.
- 4- اختبار عينة واحدة.
- 5- اختبارات الفروق.

مجتمع الدراسة:

يعرف مجتمع الدراسة بأنه جميع مفردات الظاهرة التي يتم دراستها، والممثلة في مسؤولى دور الطبع فى المطابع محل تدريب الطلاب، وعمل خريجي قسم الطباعة والتغليف بمدرسة التعليم والتدريب المزدوج بإسكو (محل الدراسة).

عينة الدراسة:

تشير الدراسة إلى أنه قد تم توزيع عدد 120 من الاستثمارات بغرض خدمة البحث العلمى وقد بلغت الاستجابة للاستثمارات 106 استمارة من اجمالى الاستثمارات الموزعة ، تم استبعاد عدد 9 استمارات لعدم صلاحيتها للتحليل فاستقرت العينة على 97 مفردة ومن ثم فإن نسبة الاستجابة بلغت 88,3

$$N = \frac{(Z_{\alpha})^2 * P * Q}{E^2}$$

حيث أن N حجم العينة ، P نسبة المجتمع المراد دراسته وفى حالة عدم المعرفة تلك النسبة يستخدم أكبر نسبة ممكنة (50%) ، Q النسبة المكملة ، Z الدرجة المعيارية (1,96=0,05 & 2,58=0,01) ، E خطأ المعاينة سواء عند (0,05 أو 0,01) وعند افتراض نسبة المجتمع المتاح (50%) ، والنسبة المكملة (50%) ، والدرجة المعيارية (1,96) ، وخطأ المعاينة 0,05 فإن حجم العينة يكون (384) فرد وهذا الحجم يمثل أى مجتمع.

أداة الدراسة:

تكونت استمارة الاستبيان من قسمين رئيسيين:

القسم الأول:

تتألف من محاور أبعاد الاستبانة واشتملت على (52) فقرة موزعة على ستة محاور فرعية هي كالتالى: —

- 1- المحور الأول: مجال المعرفة والفهم ويشتمل على (11) فقرة.
- 2- المحور الثانى: مجال المهارات الذهنية ويشتمل على (5) فقرة.
- 3- المحور الثالث: مجال المهارات المهنية ويشتمل على (9) فقرات.
- 4- المحور الرابع: جودة المستوى النوعى للطلاب ويشتمل على (6) فقرات.
- 5- المحور الخامس: قسم الطباعة والتغليف ويشتمل على (7) فقرات.
- 6- المحور السادس: الشراكة بين مؤسسات التعليم الصناعى ومؤسسات سوق العمل ويشتمل على (14) فقرة

القسم الثانى:

قام الباحثين بتصميم قائمة الاستبيان وتم استخدام مقياس ليكرت الثلاثى لقياس استجابات المبحوثين لفقرات الاستبانة حسب الجدول رقم (1).

جدول رقم (1): درجات مقياس ليكرت الخماسي

أرفض	أوافق	أوافق بشدة	الاستجابة
1	2	3	الدرجة

وبذلك يكون الوزن النسبي لكل درجة استجابة في هذه الحالة هو (33,33%) يتناسب مع هذه الاستجابة ، وتم حساب مدى المقياس الثلاثي المستخدم للمحور الكلى في الدراسة كما يلي:

$$\text{حساب المدى} = 3 / (1 - 3) = 0,67 = \text{حساب الجدول رقم (2).}$$

جدول رقم (2): الوزن النسبي لمتوسطات المقياس

المقياس	الحد الأقصى	الحد الأدنى
أرفض	1,66	1,00
أوافق	2,32	1,67
أوافق بشدة	3,00	2,33

صدق الاستبيان:

يقصد بصدق الاستبانة أن تقيس أسئلة الاستبانة ما وضعت لقياسه، وقام الباحثين بالتأكد من صدق الإستانة بطريقتين:

1- صدق المحكمين:

عرض الباحثين الإستانة على مجموعة من المحكمين وقد استجاب الباحثين لآراء المحكمين وقاموا بإجراء ما يلزم من حذف وتعديل في ضوء المقترحات المقامة، وبذلك خرج الإستانة في صورته النهائية، فبعد إعداد استمارة الإستانة في صورتها المبدئية تم عرضها على السادة المحكمين وذلك للتحقيق من:

1- مناسبة الأداة للهدف الذي صممت من أجله.

2- سلامة صياغة المفردات ووضوحها.

3- حذف أو إضافة ما يراه السادة المحكمين مناسباً من مفردات أو تعديلاً، في ضوء الملاحظات التي أبداها السادة المحكمين أجريت التعديلات اللازمة لتأخذ الإستمارة صورتها النهائية.

2- صدق المقياس:

أولاً: الاتساق الداخلي Internal Validity

يقصد بصدق الاتساق الداخلي مدى اتساق كل فقرة من فقرات الإستانة مع المجال الذي تنتمي إليه هذه الفقرة، وقد قام الباحثين بحساب الاتساق الداخلي للإستانة وذلك من خلال حساب معاملات الارتباط بين كل فقرة من فقرات مجالات الإستانة والدرجة الكلية للمجال نفسه.

ثانياً: الصدق البنائي Structure Validity

يعتبر الصدق البنائي أحد مقاييس صدق الأداة الذي يقيس مدى تحقق الأهداف التي تريد الأداة الوصول إليها، ويبين مدى ارتباط كل مجال من مجالات الدراسة بالدرجة الكلية لفقرات الإستانة.

3- ثبات الإستانة: Stability of the questionnaire

يقصد بثبات الإستانة أن تعطي هذه الإستانة نفس النتيجة لو تم إعادة توزيع الإستانة أكثر من مرة تحت نفس الظروف والشروط.

4- الدراسة التحليلية:-

4-1- الصدق والثبات لأبعاد الإستانة

4-1-1- معامل ثبات ألفا كرونباخ Stability coefficient of Cronbach's Alpha

ويقصد به استقرار المقياس وعدم تناقضه مع نفسه، أي أنه يعطي نفس النتائج إذا أعيد تطبيقه على نفس العينة ولإجراء اختبار الثبات لأسئلة الإستانة تستخدم إحدى معاملات الثبات مثل معامل ألفا كرونباخ. ومعامل الثبات يأخذ قيم تتراوح بين الصفر والواحد الصحيح، فإذا لم يكن هناك ثبات في البيانات فإن قيمة هذا المعامل تساوى الصفر والعكس صحيح حيث إذا كان هناك ثبات تام تكون قيمة المعامل تساوى الواحد الصحيح. وعليه فإنه كلما إقتربت قيمة معامل الثبات من الواحد الصحيح دل ذلك على وجود ثبات في البيانات (استجابات أفراد العينة)

2-1-4 معامل الصدق: Validity Coefficient

ويقصد به أن المقياس يقيس ما وضع لقياسه ويمكن حسابه رياضياً من خلال الجذر التربيعي لمعامل الثبات ويتضح من الجدول رقم (3) قيم معاملات الثبات ألفا كرونباخ لأبعاد الاستبانة وكانت جميعها أكبر من (0.60) حيث تراوحت قيم معاملات الثبات لأبعاد الاستبانة بين (0.878-0.768) كما تبين وجود صدق عال لهذه المحاور فقد كانت قيم الصدق جميعها مرتفعة حيث تراوحت قيم معاملات الصدق بين (0.877-0.937)، وعلى مستوى الاستبانة فقد بلغ معامل الثبات (0.927) وهي درجة ثبات مرتفعة جداً تشير إلى صلاحية الاستبانة والأخذ بنتائج الدراسة كما أن معامل الصدق قد بلغ (0.963) وهي درجة مصداقية عالية تشير إلى الفهم الجيد لفقرات الاستبانة من قبل أفراد العينة محل البحث والدراسة، ويعرف الثبات على مقياس الدقة بأنها قدرة الأداة على إعطاء نفس النتائج إذا تم تكرار القياس على نفس الشخص عدة مرات في نفس الظروف⁹، والثبات في أغلب حالاته هو معامل ارتباط، ويقصد بها مدى ارتباط قراءات نتائج القياس المتكررة. وفي كثير من الأبحاث التي يتم فيها استخدام أداة قياس لأول مرة، يتم تجربتها على أشخاص بعينهم ثم يعاد تجربتها على نفس الأشخاص مرة أخرى، ومن ثم يحسب معامل ارتباط بين نتائج القياس في المرة الأولى مع مثيلتها في المرة التالية، ومنطقياً أنه إذا كانت الأداة ذات مصداقية عالية فإن نتائج المرات التالية ستكون متماثلة أو منطبقة مع نتائج القياس الأول، بالإضافة إلى ذلك فإن الثبات يعتمد على الاتساق الداخلي والذي يعني أن الأسئلة تصب جميعها في غرض عام يراد قياسه.

جدول رقم (3): معاملات الثبات والصدق لمحاور الدراسة

معامل الصدق	معامل الثبات	عدد الفقرات	محاور الإستبانة
0.937	0.878	11	مجال المعرفة والفهم
0.916	0.840	5	مجال المهارات الذهنية
0.904	0.816	9	مجال المهارات المهنية
0.877	0.769	6	جودة المستوى النوعي للطالب
0.873	0.763	7	قسم الطباعة والتغليف
0.925	0.856	14	الشراكة بين مؤسسات التعليم الصناعي ومؤسسات سوق العمل
0.963	0.927	52	الإجمالي

2-4 الاتساق الداخلي:

تشير الدراسة إلى أنها بصدد دراسة مدى ارتباط الفقرات بكل محور وأن هذه الفقرات تمثل بالفعل المحور وتعبير عن الغرض التي وضع لقياسه.

المقاييس الأساسية:

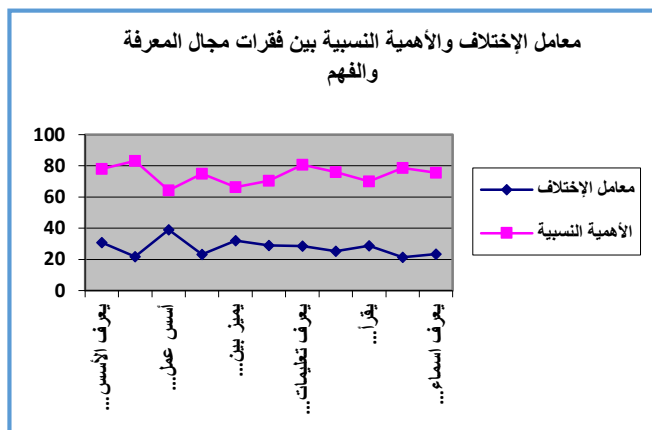
بعد أن استعرضنا مقاييس الصدق والثبات التي تشير إلى صدق النتائج المتحصل عليها من التحليل كما تناولنا مقاييس الاتساق الداخلي والتي تعبر عن التمثيل الجيد لعبارة كل محور والمحور المكون له وعليه صلاحية الاستبانة للتحليل سيتناول الباحثين المقاييس الأساسية لمحاور الدراسة ومتغيراتها من خلال التعرف على اتجاهات الآراء لدى أفراد العينة بالنسبة لفقرات محاور الدراسة والأهمية النسبية لها.

1- مجال المعرفة والفهم:

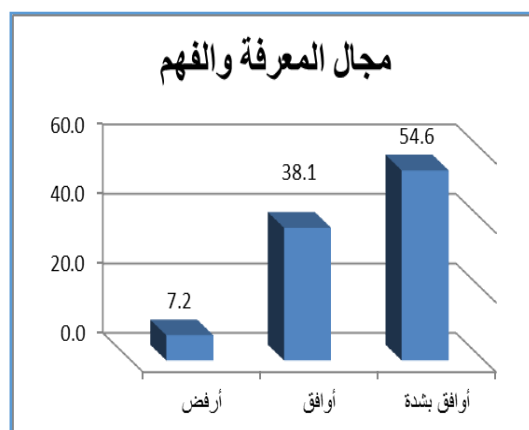
يوضح الجدول رقم (4) بعض المقاييس الإحصائية الأساسية لفقرات مجال المعرفة والفهم ، ومن خلال قيم المتوسطات الحسابية نجد أن آراء أفراد العينة قد اتجهت نحو الموافقة والموافقة بشدة لفقرات محور مجال المعرفة والفهم حيث تراوحت قيم الوسط الحسابي بين (1.93- 2.50) للفقرات (يعرف أسس عمل أجهزة القياس، يعرف الخامات والأدوات والآلات المستخدمة أثناء العمل في المطبعة) وقد أظهرت النتائج وجود تشتت كبير جدا للفقرات حيث تراوحت قيم معاملات الاختلاف بين (0.8-21.34) ، وأن أكثر الفقرات اختلافاً تمثل في الفقرة (يعرف أسس عمل أجهزة القياس) حيث بلغ معامل الاختلاف 39.08% وهي درجة تشتت مرتفعة جداً تشير إلى عدم تجانس الآراء تجاه هذه الفقرة وتوحى بعدم معرفة أسس عمل أجهزة القياس، وأن أقل الفقرات اختلافاً لمحور مجال المعرفة والفهم تمثل في الفقرة (يعرف الطالب مخاطر الخامات المتدولة في المطبعة واجراءات الأمن والسلامة) بمعامل اختلاف 21.34% وهو ما يشير إلى تجانس الآراء حول هذه الفقرة واجماعهم على معرفة الطالب لمخاطر الخامات المتدولة في المطبعة واجراءات الأمن والسلامة، أما على مستوى المحور الكلي (مجال المعرفة والفهم) فقد تبين أن متوسط آراء أفراد العينة بلغ (2.23) بانحراف معياري يساوي (0.411) بمعامل اختلاف 18.43% وتشير النتائج إلى أن آراء أفراد العينة اتجهت نحو الموافقة على محور مجال المعرفة والفهم بدرجة اتفاق بلغت 81.57% وهي نسبة مرتفعة بأهمية نسبية 74.38%.

جدول رقم (4): المقاييس الأساسية لفقرات مجال المعرفة والفهم

الأهمية النسبية	معامل الاختلاف	الانحراف المعياري	المتوسط	مجال المعرفة والفهم
78	30.77	0.720	2.340	يعرف الأسس العلمية والمعارف النظرية المبنية في مجال الطباعة
83.15	21.74	0.542	2.495	يعرف الخامات والأدوات والآلات المستخدمة أثناء العمل في المطبعة
64.25	39.08	0.753	1.928	يعرف أسس عمل أجهزة القياس
74.91	23.18	0.521	2.247	يعرف ماكينات الأوفست والرقمية
66.32	32.03	0.637	1.99	يميز بين الطرق الطباعية المختلفة
70.44	28.88	0.610	2.113	يميز بين المراحل التشغيلية لطرق الطباعة المختلفة
80.75	28.47	0.690	2.423	يعرف الطالب تعليمات الوقاية من الحرائق ، ومكافحتها المبنية.
75.94	25.14	0.573	2.278	يعرف مسارية التشغيل لطباعة الأوفست.
70.10	28.70	0.604	2.103	يقرأ الكتالوجات والنشرات الفنية
78.69	21.34	0.504	2.361	يعرف الطالب مخاطر الخامات المتدولة في المطبعة واجراءات الأمن والسلامة.
75.59	23.40	0.531	2.268	يتمكن الطالب من معرفة أسماء العدد والأدوات والماكينات والمصطلحات الإنجليزية لها.
74.38	18.43	0.411	2.231	المتوسط العام



شكل رقم (2) معامل الاختلاف والأهمية النسبية لمجال المعرفة والفهم.



شكل رقم (1) التوزيع النسبي لدرجات التطبيق

على مستوى محور مجال المعرفة والفهم.

وبوضح الشكل رقم (1) التوزيع النسبي لدرجات التطبيق على مستوى محور مجال المعرفة والفهم وقد بلغت نسبة الموافقة بشكل عام 92.8% من حجم عينة البحث والدراسة في حين أن نسبة الرفض بلغت 7.2% مما يشير إلى اتجاه الآراء نحو الموافقة على مجال المعرفة والفهم.

2- مجال المهارات الذهنية - مجال المهارات المهنية:

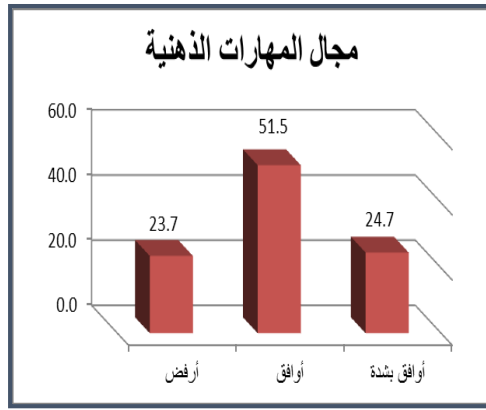
يوضح الجدول رقم (5) بعض المقاييس الإحصائية الأساسية لفقرات مجال المهارات الذهنية وأيضاً المحور الكلى ومن خلال قيم المتوسطات الحسابية نجد أن آراء أفراد العينة قد اتجهت غالبيتها نحو الموافقة لفقرات محور مجال المهارات الذهنية حيث تراوحت قيم الوسط الحسابي بين (1.62 – 2.26) للفقرات (يميز بين خصائص الطرق الطباعية المختلفة والتفاضل بين أنسب الطرق المناسبة لظروف تشغيل المطبوع، يستنبط الطالب حلولاً منطقية لعبوب المنتج) وقد أظهرت النتائج وجود تشتت كبير جداً للفقرات حيث تراوحت قيم معاملات الاختلاف بين (24.99 – 36.16).

وقد أظهرت النتائج أن أكثر الفقرات اختلافاً تمثل في الفقرة (يميز بين خصائص الطرق الطباعية المختلفة والتفاضل بين أنسب الطرق المناسبة لظروف تشغيل المطبوع) حيث بلغ معامل الاختلاف 36.16% وهي درجة تشتت مرتفعة جداً تشير إلى عدم تجانس الآراء تجاه هذه الفقرة وتوحى بعدم قدرة الطالب على التمييز بين خصائص الطرق الطباعية المختلفة والتفاضل بين أنسب الطرق المناسبة لظروف تشغيل المطبوع.

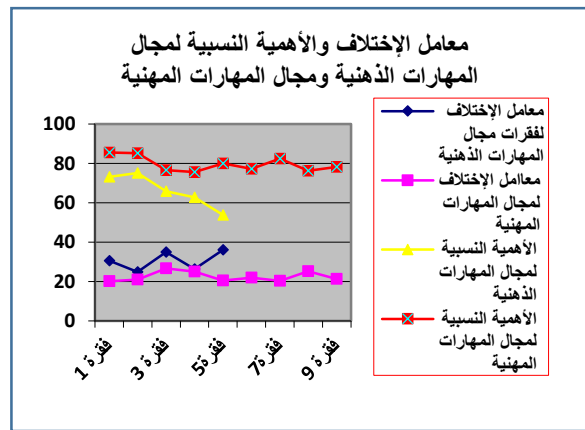
أظهرت النتائج أن أقل الفقرات اختلافاً لمحور مجال المهارات المهنية تمثل في الفقرة (يحافظ الطالب على الأجهزة والمعدات) بمعامل اختلاف 20.20% وهو ما يشير إلى تجانس الآراء حول هذه الفقرة واجماعهم على محافظة الطالب على الأجهزة والمعدات، أما على مستوى المحور الكلى (مجال المهارات الذهنية) فقد تبين أن متوسط آراء أفراد العينة بلغ (1.99) بانحراف معياري يساوي (0.473) بمعامل اختلاف 23.81% وتشير النتائج إلى أن آراء أفراد العينة اتجهت نحو الموافقة على محور مجال المهارات الذهنية بدرجة اتفاق بلغت 76.19% وهي نسبة جيدة بأهمية نسبية 66.25%.

جدول رقم (5): المقاييس الأساسية لفرقات مجال المهارات الذهنية - مجال المهارات المهنية.

الأهمية النسبية	معامل الاختلاف	الانحراف المعياري	المتوسط	مجال المهارات الذهنية
73.19	30.58	0.671	2.196	يستنتب أسباب العيوب المختلفة التي تظهر في المطبوع النهائي بطباعة الأوفست
75.25	24.99	0.564	2.258	يستنتب الطالب حلولاً منطقية لعيوب المنتج
65.97	34.96	0.692	1.979	يحلل الطالب أعطال الآلات والنظم والمعدات
62.88	26.37	0.497	1.887	يربط الطالب بين مخلات وموارد الإنتاج بما يلائمها من عمليات التشغيل
53.95	36.16	0.585	1.619	يميز بين خصائص الطرق الطباعية المختلفة وأنسب الطرق لظروف تشغيل المطبوع.
66.25	23.81	0.473	1.988	المتوسط العام
الأهمية النسبية	معامل الاختلاف	الانحراف المعياري	المتوسط	مجال المهارات المهنية
85.56	20.20	0.519	2.567	يحافظ الطالب على الأجهزة والمعدات.
85.21	21.10	0.539	2.557	ينظم الطالب مكان العمل
76.62	26.76	0.615	2.299	يمارس الطالب مبادئ مراقبة الجودة
75.59	25.07	0.569	2.268	يستخدم الآلات والماكينات والمعدات المتاحة في مكان العمل
80.06	20.52	0.493	2.402	يؤمن الطالب مناولة الخامات والعدد
77.31	22.04	0.511	2.320	يستطيع الطالب تمييز شكل الخامات واسماءها المستخدمة في المطبعة
82.47	20.29	0.502	2.474	يطور أدائه في العمل ويستوعب الجديد ويفهمه.
76.28	25.19	0.577	2.289	يلاحظ مسارية التشغيل للمطبوع
78.34	21.31	0.501	2.351	يلتزم بتعليمات تشغيل الأجهزة للمراحل الطباعية (ما قبل الطبع- الطبع- ما بعد الطبع)
79.72	14.30	0.342	2.392	المتوسط العام



شكل رقم (4): التوزيع النسبي لدرجات استخدام محور مجال المهارات الذهنية.



شكل (3) الرسم البياني لمعامل الاختلاف والأهمية النسبية لمجال المهارات الذهنية ومجال المهارات المهنية.

يوضح الشكل (4) التوزيع النسبي لدرجات التطبيق على مستوى محور المهارات الذهنية وقد بلغت نسبة الموافقة بشكل عام 76.3% من حجم عينة البحث والدراسة في حين أن نسبة الرفض بلغت 23.7% مما يشير الى اتجاه الآراء نحو الموافقة على أهمية محور المهارات الذهنية.

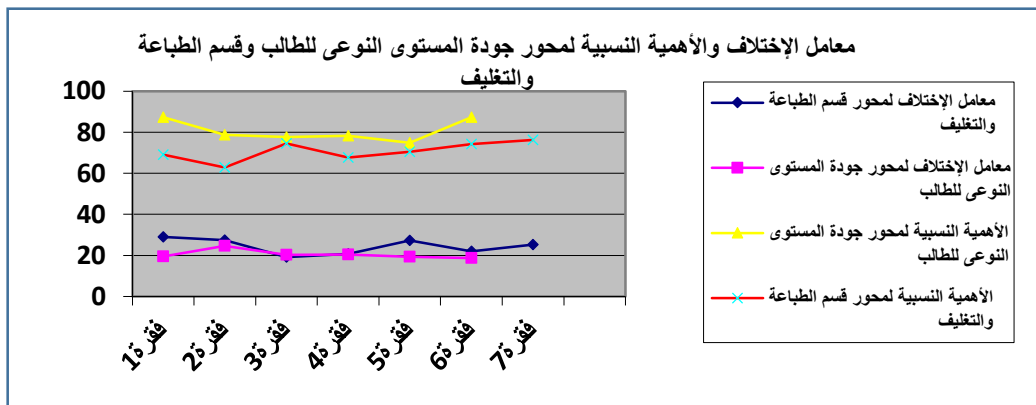
3- جودة المستوى النوعي للطالب - قسم الطباعة والتغليف:

يوضح الجدول رقم (6) بعض المقاييس الإحصائية الأساسية لفقرات جودة المستوى النوعي للطالب وأيضا المحور الكلي ومن خلال قيم المتوسطات الحسابية نجد أن آراء أفراد العينة قد اتجهت جميعها نحو الموافقة حيث تراوحت قيم الوسط الحسابي بين (2.25 - 2.62) للفقرات (يتقبل المعرفة المهنية، يلتزم بمواعيد العمل) وقد أظهرت النتائج وجود تشتت ضعيف للفقرات حيث تراوحت قيم معاملات الاختلاف بين (18.65 - 24.60)، أما على مستوى المحور الكلي (جودة المستوى النوعي للطالب) فقد تبين أن متوسط آراء أفراد العينة بلغ (2.42) بانحراف معياري يساوي (0.338) بمعامل اختلاف 13.95% وتشير النتائج إلى أن آراء أفراد العينة اتجهت نحو الموافقة بشدة لمحور جودة المستوى النوعي للطالب بدرجة اتفاق بلغت 86.05% وهي نسبة جيدة بأهمية نسبية 80.69%.

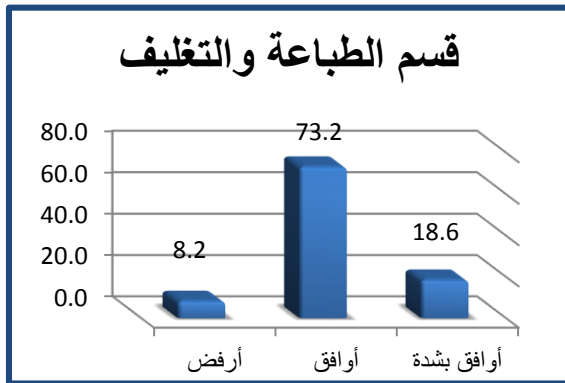
جدول رقم (6): المقاييس الأساسية لفقرات جودة المستوى النوعي للطالب - قسم الطباعة والتغليف.

الأهمية النسبية	معامل الاختلاف	الانحراف المعياري	المتوسط	جودة المستوى النوعي للطالب
87.28	19.44	0.509	2.619	يتحلى الطالب بالقيم الإيجابية وأخلاقيات العمل.
78.69	24.60	0.581	2.361	تواكب مهاراته المكتسبة سوق العمل.
77.66	20.28	0.473	2.330	يتبادل المهام داخل المطبعة
78.34	20.40	0.480	2.351	يقبل الاختلاف ويعمل بثقافة روح الفريق.
74.91	19.30	0.434	2.247	يقبل المعرفة المهنية.
87.28	18.65	0.488	2.619	يلتزم بمواعيد العمل.
80.69	13.95	0.338	2.421	المتوسط العام
الأهمية النسبية	معامل الاختلاف	الانحراف المعياري	المتوسط	قسم الطباعة والتغليف

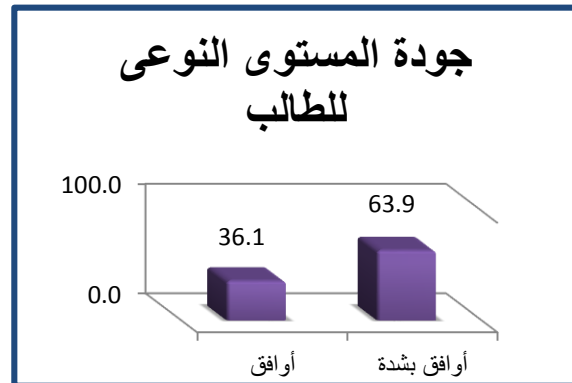
النسبية	الاختلاف	المعياري		
69.07	28.93	0.599	2.072	مفهوم الطباعة وأهميتها في تواصل المجتمعات.
62.88	27.45	0.518	1.887	خصائص الطرق الطباعية المختلفة.
74.56	19.11	0.428	2.237	التعرف على مراحل الطباعة الثلاث (ما قبل الطبع-الطبع-ما بعد الطبع).
67.69	20.66	0.420	2.031	مفهوم بسيط لمسارية التشغيل للمطبوع بطريقة الأوفست.
70.44	27.21	0.575	2.113	خطوات تشغيل الماكينات الأكثر انتشارا في سوق العمل
74.22	21.99	0.490	2.227	خامات الورق والأحبار والأسطح الطباعية المتداولة في سوق العمل.
76.28	25.19	0.577	2.289	طرح أسئلة في نهاية كل باب تختبر خبرات الطلاب أثناء التدريب.
70.73	15.73	0.334	2.122	المتوسط العام



شكل (5) يمثل الرسم البياني لمعامل الإختلاف والأهمية النسبية لمحور جودة المستوى النوعي للطلاب وقسم الطباعة.



شكل رقم (7): التوزيع النسبي لدرجات استخدام محور قسم الطباعة والتغليف.



شكل رقم (6): التوزيع النسبي لدرجات استخدام محور جودة المستوى النوعي للطلاب

وبوضح الشكل (6) التوزيع النسبي لدرجات الموافقة على مستوى محور جودة المستوى النوعي للطلاب وقد بلغت نسبة الموافقة بشدة 63.9% من حجم عينة البحث والدراسة في حين أن نسبة الموافقة فقط بلغت 36.1% مما يشير الى اتجاه الآراء نحو الموافقة بشدة لأهمية محور جودة المستوى النوعي للطلاب.

وعلى مستوى محور قسم الطباعة والتغليف فقد تراوحت قيم الوسط الحسابي بين (2.46 – 2.95) للفقرات (يهتم الاتحاد بمقترحات وآراء العاملين عند تصميم الأعمال، يتمكن الاتحاد من تغطية كافة الأحداث الطارئة والمتسارعة بكفاءة) وقد أظهرت النتائج وجود تشتت

كبير جدا للفقرات حيث تراوحت قيم معاملات الاختلاف بين (39.70 – 50.11)، أما على مستوى المحور الكلي (قسم الطباعة والتغليف) فقد تبين أن متوسط آراء أفراد العينة بلغ (2.12) بانحراف معياري يساوي (0.334) بمعامل اختلاف 15.73% وتشير النتائج إلى أن آراء أفراد العينة اتجهت نحو الموافقة على محور قسم الطباعة والتغليف بدرجة اتفاق بلغت 84.27% وهي نسبة مرتفعة بأهمية نسبية 70.73%.

ويوضح الشكل رقم (7) التوزيع النسبي لدرجات التطبيق على مستوى محور قسم الطباعة والتغليف وقد بلغت نسبة الموافقة 73.2% من حجم عينة البحث والدراسة في حين أن نسبة الموافقة بشدة قد بلغت 18.6% ثم يلي ذلك في المرتبة الثالثة الرفض بنسبة 8.2% مما يشير إلى اتجاه الآراء نحو الموافقة لمحور قسم الطباعة والتغليف.

4- الشراكة بين مؤسسات التعليم الصناعي ومؤسسات سوق العمل:

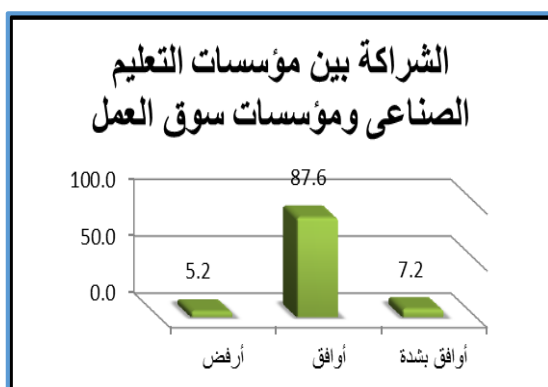
يوضح الجدول رقم (7) بعض المقاييس الإحصائية الأساسية لفقرات الشراكة بين مؤسسات التعليم الصناعي ومؤسسات سوق العمل وأيضا المحور الكلي ومن خلال قيم المتوسطات الحسابية نجد أن آراء أفراد العينة قد اتجهت غالبيتها نحو الموافقة لفقرات محور مجال المهارات الذهنية حيث تراوحت قيم الوسط الحسابي بين (1.92 – 2.40) للفقرات (التنسيق بين مدارس التعليم الصناعي ومواقع الإنتاج المتوافقة مع المناهج المقررة لكل مرحلة دراسية، الوضع الراهن للطلاب يتطلب تطوير المناهج لتحسين مهارات الطلاب) وقد أظهرت النتائج وجود تشتت كبير جدا للفقرات حيث تراوحت قيم معاملات الاختلاف بين (20.66 – 33)، وأن أكثر الفقرات اختلافاً تمثل في الفقرة (ضرورة وجود اتصال بين مسؤولي التعليم الصناعي وأصحاب الأعمال والمؤسسات الطباعية) حيث بلغ معامل الاختلاف 33% وهي درجة تشتت مرتفعة جداً تشير إلى عدم تجانس الآراء تجاه هذه الفقرة.

وأظهرت النتائج أن أقل الفقرات اختلافاً لمحور الشراكة بين مؤسسات التعليم الصناعي ومؤسسات سوق العمل تمثل في الفقرة (تتشر الدولة البيانات الخاصة بالتغيرات الحادثة في سوق العمل المحلية والعربية) بمعامل اختلاف 20.66% وهو ما يشير إلى تجانس الآراء حول هذه الفقرة واجماعهم على نشر الدولة للبيانات الخاصة بالتغيرات الحادثة في سوق العمل المحلية والعربية، أما على مستوى المحور الكلي (الشراكة بين مؤسسات التعليم الصناعي ومؤسسات سوق العمل) فقد تبين أن متوسط آراء أفراد العينة بلغ (2.08) بانحراف معياري يساوي (0.325) بمعامل اختلاف 15.64% وتشير النتائج إلى أن آراء أفراد العينة اتجهت نحو الموافقة على محور الشراكة بين مؤسسات التعليم الصناعي ومؤسسات سوق العمل بدرجة اتفاق بلغت 84.36% وهي نسبة جيدة بأهمية نسبية 69.36%.

جدول رقم (7): المقاييس الأساسية لفقرات الشراكة بين مؤسسات التعليم الصناعي ومؤسسات سوق العمل.

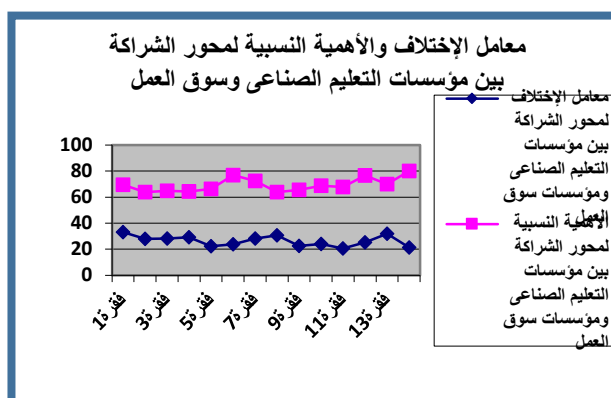
الأهمية النسبية	معامل الاختلاف	الانحراف المعياري	المتوسط	الشراكة بين مؤسسات التعليم الصناعي ومؤسسات سوق العمل
69.41	33	0.687	2.082	ضرورة وجود اتصال بين مسنولي التعليم الصناعي وأصحاب الأعمال والمؤسسات الطباعية.
63.91	27.8	0.534	1.918	تمثيل المؤسسات الصناعية وأصحاب دور الطبع في المجالس الخاصة بالتعليم الصناعي
64.94	28.08	0.547	1.948	مشاركة المؤسسات الصناعية وأصحاب دور الطبع في تحديد المعايير الخاصة بالتقويم.
64.25	29.24	0.564	1.928	مشاركة المؤسسات الصناعية وأصحاب دور الطبع في تحديد المواصفات الفنية والمهارية للطلاب

66.32	22.35	0.445	1.990	انشاء جهة متخصصة عن وضع معايير الجدارة المهنية للمهن من منظور دولي لمؤسسات التعليم الصناعي
76.97	23.69	0.547	2.309	وضع المناهج في ضوء احتياجات سوق العمل
72.50	28.16	0.613	2.175	متابعة الطلاب في مواقع العمل المختلفة للتعرف على مدى ملائمة اعدادهم لمتطلبات سوق العمل.
63.91	30.73	0.589	1.918	التسيق بين مدارس التعليم الصناعي ومواقع الإنتاج المتوافقة مع المناهج المقررة لكل مرحلة دراسية .
65.63	22.54	0.444	1.969	انشاء فصول مشتركة دراسية بين وزارة التربية والتعليم وقطاع الإنتاج.
68.72	24.06	0.496	2.062	تضمن خطط التنمية الصناعية بيانات عن حجم القوى العاملة اللازمة للمستقبل .
67.69	20.66	0.420	2.031	تنشر الدولة البيانات الخاصة بالتغيرات الحادثة في سوق العمل المحلية والعربية.
76.62	25.24	0.580	2.299	اصدار موقع الكتروني متخصص في قضايا التعليم الصناعي والمهني تصدر عن المؤسسات الصناعية
70.10	31.81	0.669	2.103	زيارة مسنولي المؤسسات الطباعية وأصحاب الأعمال للمدارس الصناعية والمهنية وإلقاء محاضرات
80.06	21.38	0.514	2.402	الوضع الراهن للطلاب يتطلب تطوير المناهج لتحسين مهارات الطلاب
69.36	15.64	0.325	2.081	المتوسط العام



شكل رقم (9): التوزيع النسبي لدرجات استخدام محور

الشراكة بين مؤسسات التعليم الصناعي ومؤسسات سوق العمل



شكل (8) الرسم البياني لمعامل الاختلاف والأهمية النسبية لمحور

الشراكة بين مؤسسات التعليم الصناعي وسوق العمل

يوضح الشكل رقم (9) التوزيع النسبي لدرجات التطبيق على مستوى محور الشراكة بين مؤسسات التعليم الصناعي ومؤسسات سوق العمل وقد بلغت نسبة الموافقة 87.6% من حجم عينة البحث والدراسة في حين أن نسبة الموافقة بشدة قد بلغت 7.2% ثم يلي ذلك في المرتبة الثالثة الرفض بنسبة 5.2% مما يشير الى اتجاه الآراء نحو الموافقة لمحور الشراكة بين مؤسسات التعليم الصناعي ومؤسسات سوق العمل.

نتائج البحث:

توصل الباحثين من خلال البحث إلى النتائج التالية:

اتجهت الآراء نحو الموافقة على:

- 1- محور مجال المعرفة والفهم بدرجة اتفاق بلغت 81.57% وهي نسبة مرتفعة بأهمية نسبية 74.38%.
- 2- محور مجال المهارات الذهنية بدرجة اتفاق بلغت 76.19% وهي نسبة جيدة بأهمية نسبية 66.25%.
- 3- محور مجال المهارات المهنية بدرجة اتفاق بلغت 85.70% وهي نسبة جيدة بأهمية نسبية 79.72%.
4. الموافقة بشدة لمحور جودة المستوى النوعي للطالب بدرجة اتفاق بلغت 86.05% وهي نسبة جيدة بأهمية نسبية 80.69%.
- 5- محور قسم الطباعة والتغليف بدرجة اتفاق بلغت 84.27% وهي نسبة مرتفعة بأهمية نسبية 70.73%.
- 6- محور الشراكة بين مؤسسات التعليم الصناعي ومؤسسات سوق العمل بدرجة اتفاق بلغت 84.36% وهي نسبة جيدة بأهمية نسبية 69.36%.
- 7- الاستناد الى محاور الاستبانة بعد تحليلها إحصائياً وثبات نسب أهميتها من 69% حتى 86% في وضع مناهج التعليم الفني قسم الطباعة والتغليف لانها تفي بمتطلبات سوق العمل في حدود عينة البحث.

التوصيات:

يوصي الباحثين بعد إجراء البحث بما يلي:

- 1- الاهتمام بالمحتوى التكنولوجي والمعارف في مناهج التعليم الفني الخاصة بالطباعة والتغليف بما يتناسب مع سوق العمل المحلي والعالمي بالإضافة إلى الجوانب التربوية لوضع المناهج.
- 2- لا بد من تنمية مهارات التفكير وحل المشكلات لدي الطالب لمواجهة تحديات العصر والثورة التكنولوجية والمعلوماتية للأنظمة الرقمية الموجودة حالياً.
- 3- تفعيل دور المشاركة المجتمعية وأصحاب دور الطبع في اعداد الطلاب الفنيين وتحديد المواصفات الفنية والمهارية المطلوب توافرها في الطالب والخريج.
- 4- تحفيز التعلم المستمر للخريج ودعمه من خلال اطلاعه على كل جديد ومفيد لمهنته من قبل مؤسسات التعليم الصناعي.

المراجع :

- 1- أبو زيد، عبد الباقي . الاتجاهات المعاصرة في التعليم التجاري، مؤتمر مستقبل التعليم العام والتقني في الوطن العربي، المنظمة العربية للتنمية الإدارية 2005، مصر، شرم الشيخ.
Abwo Zaid. Abd Al Baqy alatgahat almo'aserto fy alta'lym altgary 'mo'tmar mostqbl alta'lym alaam w alteqny fy al watan al Arby ،almnzmto al Arbyto lltmnyto al edaryto 2005 ،msr ،shrm alsheikh.
- 2- مسعود، أمال . دور المؤسسات الحكومية وغير الحكومية في تلبية احتياجات سوق العمل من خريجي مدارس التعليم الفني ، المركز القومي للبحوث التربوية والتنمية ، مصر 2012.
Msaoud، Amal .dwor almo'asasat al Hekwomyto w Ghayr al Hekwomyto fy tlbyto ahtyagat swoq al aml mn khrygy mdars al taa'lym alfny ،almrkz al qwomy llbhwoth altrbwoyto w altnmwoyto ،masr 2012.

- 3- جمهورية مصر العربية، وزارة التربية والتعليم : الخطة الاستراتيجية القومية لإصلاح التعليم قبل الجامعي في مصر. نحو نقلة نوعية في التعليم، ٢٠٠٧/2008- 2011 / 2012 ، ص 280.
- gmhworyto masr al arbyto ،wzarto altrbyto w alta'lym : alkheto al astratygyto al qwomyto l eslah al ta'lym qbl al game'ey fy msr. n7wo n8lto nwo3yto fy alt3lym ٢٠٠٧،/2008- 2011 / 2012 ، 9 280.
- 4- الدلو ، حمدي أسعد . استراتيجية مقترحة لمواءمة مخرجات التعليم العالي باحتياجات سوق العمل في فلسطين. رسالة ماجستير غير منشورة ،أكاديمية الإدارة والسياسة للدراسات العليا، جامعة الأقصى بغزة ،2016.
- Al Dlwo ،Hmdy Asaad. astratygyto mqtrhto lmwoa'amtto mkhrgat al ta'alym al aly bahtyagat swoq al aml fy flstyn. rsalto magstyr ghyr mnshworto ،akadymyto al edarto w alsyasto lldrasat al aly ،gama'to al aqsa bghzto ،2016.
- 5- زكي، منال محمود إبراهيم، ٢٠٠٨ ، دراسة تقويمية لمشروع مبارك- كول" في ضوء أهدافه، رسالة ماجستير غير منشورة، جامعة الاسكندرية، كلية التربية، ص ٤١ .
- Zaky ،Manal Mahmoud Ibrahim ، 2008 ،"drasto tqwoymyto lmsrwo' Moubark- kwol" fy do'o ahdafh ،rsalto magstyr ghyr mnshworto ،gama'ato alaskndryto ،klyto altrbyto ،9.٤١
- 6- البنداري ، عاصم عبد النبي أحمد . مخرجات التعليم الثانوي الصناعي ومتطلبات سوق العمل في مصر، المؤسسات المستفيدة بمدينة المحلة الكبرى أنموذجا . رسالة ماجستير غير منشورة ، جامعة جنوب الدنمارك ، 2014م.
- Al Bendary ، Assem Abd Al Naby Ahmed .. mkhrgat al ta'alym althanwoy al sena'ay w motatlbato swoq al aml fy masr ،al mo'asasat al mostfydto bmdynto almhlto alkobra anmwozga . rsalto magstyr ghyr mnshworto ،gama'ato gnwob aldnmark ، 2014m.
- 7- غنيم، صلاح الدين عبد العزيز " تجربة التدريب المهني المزدوج مشروع مبارك – كول " مجلة صحفية ،220، 2003التربية، السنة ٥٥ ، العدد الأول، أكتوبر، ص ٢٠ .
- Ghanym ،Salah Al Dein Abd Al Azyz " tgrbto altdryb almhny almzdwog mshrwo' moubark – kwol " mglto Sahyfto ،220، 2003 altrbyto ،alsnto ،٥٥ al adad alawol ،aktwobr ،9.٢٠
- 8- عبد الشفيق، محمد. العلاقة بين منظومة التعليم التقني والتدريب ومؤسسات الإنتاج وعملية " البحث والتطوير" في الدول العربية. منظمة العمل العربية المؤسسة العامة للتدريب التقني والمهني بالمملكة العربية السعودية ، 2014.
- Abd al Shfei، Mohmed. Al Elakto byn mnzwoymto al ta'alym al teqny w al tdryb w mo'sasat al entag w Amlyto " al bhth w al tatwoyr" fy aldwol al arbyto. mnzmto al aml al arbyto al mo'sasto al amto lldryb al teqny w almhny balmmkto al arbyto al Saudia ،2014.
- 9- Carmines, E. G. & Zeller, R.A. Reliability and validity assessment.1990.
- 10- Cronbach, L. J. "My current thoughts on coefficient alpha and successor procedures". Educational and Psychological Measurement, 64, 391–418. (2004).
- 11- Ministry of Education. Mubarak – Kohl Initiative (MKI) for Promoting the Technical Education and Vocational Training (TEVT) In Egypt, Egyptian, German Technical Co-Operation, Cairo, PP.11-12..2002.