

ابتكارات ملبسيه مستحدثة لإثراء تصميم ملابس المرأة العاملة

Innovated Clothes to In Reach Fashion Design For Working Woman

نجلاء محمد طعيمة

أستاذ مساعد بقسم الملابس الجاهزة - كلية الفنون التطبيقية - جامعة دمياط

مخلص البحث:

دائماً تحتاج المرأة إلى التميز والانفراد والظهور بالمظهر الأنيق الرائع الملفت للنظر، لذلك ظهر الاهتمام بسحر الموضة التي يمكن عن طريقها تغيير الشعور الكلي بالمظهر الخارجي للمرأة، حيث يمكنها أن تضيف على الزي البسيط قيمة جمالية ورونقا جذابا وتجعله مشرقا ذو طابعا خاصا ومظهرا متجدداً، حيث يتيح للمرأة ارتداؤه بأكثر من طريقة لتعطي لنفسها مظهرا مختلفا وجذابا باقل الامكانيات في المناسبات العادية والخاصة.

ويهدف هذا البحث الي تقديم تصميمات مبتكرة ومستحدثة لملابس المرأة العاملة تصلح للاستخدام بأكثر من طريقة بما يحقق الجانب الاقتصادي والوظيفي للملبس بالإضافة الي الجانب الجمالي. وفي هذا الاطار تم تطوير ثلاثة موديلات يمكن استخدامها في اكثر من شكل بحيث تصلح للاستخدام كملبس في الصباح أو للسهرة. وقد وتوصل البحث إلى أن التصميمات المقترحة قد حققت درجة قبول ونجاح في ضوء متوسطات تقييم الفئات المستهدفة سواء من الفتيات أو المرأة العاملة. ومن هنا حقق التصميم اشباع ورغبات المستهلكين بتقديم منتجات صالحة للاستخدام في وقت الصباح والحفلات مما يوفر على المرأة العاملة الوقت والجهد والتكلفة.

الكلمات المفتاحية: ابتكارات ملبسية- تصميم الملابس- ملابس المرأة العاملة

Abstract:

Women always need to excel, singly and appear in a strikingly elegant fashion, so there is an interest in the charm of fashion that can change the overall feeling of the outer appearance of women so that they can give the simple outfit an aesthetic value and a bright and attractive glamor of a special character and a renewed appearance that allows women to wear more than one way To give itself a different and attractive appearance with minimal potential

The aim of this research is to provide innovative and innovative designs for women's working clothes suitable for use in more than one way to achieve the economic and functional aspect of clothing in addition to the aesthetic aspect. In this research, three models have been developed that can be used in more than one form so that they can be used as a dress or a dress. The study found that the designs have achieved a degree of acceptance and success in light of the averages of the target groups, whether girls or working women. The dream here is designed to satisfy the desires of consumers by providing useful outlets for use in the morning and parties, which saves time and cost.

Keywords: Innovated Clothes- Fashion Design- Working women clothing

المقدمة:

التصميم هو استخدام الخامات الموجودة في الطبيعة وتحويلها الى منتجات مفيدة، والإنسان عادة يسعى لإشباع حاجاته وهو في سبيل ذلك يستخدم كل ما لديه من خيال ومعرفة ومهارة في ابتكار ما يحقق له من هذه الاحتياجات، كما يقوم بالتعديل في هذه الأدوات كلما تغيرت طريقة استخدامه ودعته الحاجة لذلك تعمل شركات الموضة اليوم كهيئة عائلية تنافسية تتسم بالديناميكية وسرعة ووحدة التغيير، وإزاء هذه التغيرات تتجه معظم الشركات العالمية العملاقة نحو تبنى

مداخل جديدة بشأن مجالات التصميم والتنفيذ بتقنيات عالية الجودة. والتصميم يعني ابتكار المنتجات حتي تحقق الغرض منها بالنسبة للمستهلك فيشتريها لأنها تلبي احتياجاته، وهذه لا تولد من فراغ إنما هي جزء من السلوك الإنساني، لذلك يسعى لان يكون واقع حقيقي يلبي احتياجات المستهلكين الواقعية، ورغباته في الأسواق المحلية والعالمية هو أحد المداخل الهامة لمواجهة مثل هذه التحديات. ومن خلال تبنى هذا يجب على المصمم توظيف كل إمكانياته لإيجاد تصميمات مبتكرة وحلول تنفيذية بتقنيات عالية الجودة تواكب الموازة العالية.

مشكلة البحث: يمكن صياغة مشكلة البحث في التساؤلات التالية:

1. هل يمكن إيجاد صيغ تصميمية تناسب المرأة العاملة توفر الوقت والجهد؟
2. ما امكانية عمل تصميمات جديده تلائم الفترة الصباحية وفي الوقت ذاته تلائم المناسبات المسائية (ملابس السهرة)؟

اهداف البحث: يهدف هذا البحث إلى:

1. تحديد مجموعة من الحلول التصميمية الملبسية التي تحتوي على أجزاء يمكن تثبيتها أو لبسها للمرأة تكون مناسبة لأغراض متنوعة.
2. اقتراح مجموعة من تصميمات الملابس التي تتغلب على معوقات الانفاق في تصميم ملابس المرأة العاملة.
3. تنفيذ مجموعة تصميمات ملبسية مقترحة تختلف في شكلها تبعاً لاختلاف طريقه ارتداؤها.

منهج البحث: يتبع البحث المنهج التحليلي من خلال التعرف على خصائص وسمات ملابس المرأة العاملة، واقتراح وتنفيذ مجموعة من التصميمات تصلح للملابس الصباح والسهرة.

مصطلحات البحث:

الابتكار: يتضمن الابتكار كما يراه (جليفورد) إن الابتكار تفكير في نسق مفتوح يتميز الإنتاج فيه بخاصية فريدة هي تنوع الإجابات المنتجة والتي لا تحددها المعلومات المعطاة. ويعرفه بيريس بأنه هو قدرة الفرد على تجنب الروتين العادي والطرق التقليدية في التفكير مع إنتاج أصيل جديد وغير شائع يمكن تنفيذه وتحقيقه.

تصميم الملابس: تصميم الملابس عمل ابتكاري يتأثر بالعوامل بالأحداث السياسية والتغيرات الاجتماعية فضلا عن المؤثرات الثقافية والفنية.

الإطار النظري:

تلعب الملابس دورا سيكولوجيا في حياة الفرد، فهي تشكل المظهر الخارجي له وتعبّر أحيانا عن ذاته وتعطيها صفاتا خاصة، فقد تزيد من رونق الشخص ونكسبه وقارا وقوة، وقد تحط من قيمته بالإضافة إلى انه غالبا ما يكون لها اثر على حالة من يلبسها أو يشاهدها(عليه عابدين، 2002).

وكلمة تصميم نشأت من الكلمة اللاتينية "Designare" والتي تعنى وضع خطة معينة (Hee-Su Kim 2000) التصميم هو اختيار وترتيب كافة العناصر المستخدمة لضمان إخراجها بصورة جمالية بحيث يظهر الزى واضح المعالم في الخط والشكل واللون ومساييرا للفترة المعاصرة له فهو العمل الخلاق الذي يحقق غرضا مَعِينا(عمرو حسونة وآخرون 2014). وللشراء الملابس دوافع شائعة منها الراحة، حب الجمال، التقليد عندما تحاول المرأة أحيانا تقليد التصميمات الحديثة

بصرف النظر عن ملائمتها لها، الشعور بالأهمية والفخر، والتمكك بالإضافة إلى التميز، وحب الاستطلاع والرغبة في التجربة، بجانب اجتذاب اهتمام الجنس الآخر (أماني رأفت، 2010).

العوامل التي تؤثر على اختيار المرأة لأزيائها:

1. الطراز: يسير كل طراز في دائرة تبدأ بفتنة قليلة عندها رغبة أكثر في التجديد وجرأة على ممارسة الجديد، ثم يتدرج الطراز في الانتشار إلى المستويات الاجتماعية الأدنى.
 2. التقاليد الاجتماعية: يسود كل دولة تقاليد وأعراف هي بمثابة قوانين اجتماعية تحكم سلوك الناس في هذه البلاد وتسيطر على تقاليد أبنائها وأحياناً لها قوة القانون الذي يحمي الدولة.
 3. الدخل: من العوامل الأساسية ذات الأثر الفعال في الاستهلاك، فيلعب السعر دوراً في قرار المرأة لاختيار أزيائها، فكلما زاد الدخل زاد المبلغ المخصص لشراء الملابس.
 4. التعليم: لا شك أن التعليم والثقافة يوسعان الأفق وينميان الأذواق الاستهلاكية مما يؤدي إلى زيادة الرغبة لسلع جديدة وبلغ أفضل.
 5. تحقيق المتطلبات الفنية والجمالية في الزي: لكل لشخص متطلباته وحاجاته الخاصة، وبالنسبة للملبس، توجد علاقة بين الملبس والشخصية لأن الملابس الملائمة والأنيقة تضي الجمال على مرتديها. ويستطيع كل فرد أن يدرك الخصائص المميزة لشخصيته ويربط هذه الخصائص بالخطوط الملائمة له والألوان والنسيج المناسب لهذه الخطوط.
 6. التفرد بنموذج خاص: أن التميز هو عكس المحاكاة فكثيراً ما نجد أفراد يرغبون في الانفراد بزي خاص فريد ليس شائعاً بين أغلب أفراد المجتمع، وليس معنى التميز بزي معين هو الخروج عن الطراز وإنما من الممكن تغيير شكل الزي بإضافات معينة من مكملات الزينة بحيث تتوافق مع الطراز السائد (أم محمد جابر، 2009).
- كما يمكن تقسيم هذه العوامل إلى عوامل بيئية تتعلق بالمناخ ونمط البيئة الجغرافي والتاريخ، عوامل اجتماعية تتعلق بالعادات والتقاليد والعرف ونمط المجتمع وتكويناته وتشكلاته ورأي الجماعة، عوامل ثقافية تتعلق بالأفكار والديانات والهوية والميراث التاريخي، عوامل نفسية تتعلق بالشخصية والاتجاهات والسلوك والقيم والدوافع والميول وعملية التقليد، عوامل اقتصادية تتعلق بالمستوى الاقتصادي وثمان الملبس والدخل الاقتصادي للفرد، بالإضافة إلى عوامل فنية تتعلق بأهمية النواحي الجمالية في الملبس ووظيفته والموضة والتزين والحشمة (منال محمد، 2011).

النقاط التي يجب مراعاتها في ملابس المرأة بصفة عامة والعاملة بصفة خاصة:

1. أن تكون ملابسها كلون وتصميم تحتفظ بجمالة ومظهره لمدة ساعات طويلة من العمل.
2. أن تكون خطوط الزي ملائمة لجسمها وسنها وشخصيتها ونوع العمل الذي تؤديه وفي نفس الوقت تسامر الموضة السائدة في حدود القيم والتقاليد.
3. البلوزة والتايور والجونلة والبنطلون من أنسب الملابس للمرأة العاملة فهي تستطيع تغيير مظهرها باستخدام قطع المكملات.
4. يجب أن يكون الزي من قماش جيد مع بساطة التصميم متبعا لخطوط الموضة وان يكون من لون أساسي يتناسب مع قطع المكملات المختلفة فيعطيها رونقا وجاذبية واختلافا في كل مرة يرتدى فيها الزي.
5. يراعي في التصميمات تبادل واستعمال القطع وتناسبها مع بعضها البعض من حيث اللون والخطوط (أماني حمدي، 2011).

ملابس السهرة هي الملابس التي تستخدم في الأفراح وأعياد الميلاد والمناسبات الخاصة (هدى عبد الرحمن، ٢٠٠٠)، وتتمتع أزياء ملابس السهرة بالألوان ذات القيمة العالية (روبرت سكوت، ١٩٨٠). كما أنه ليس باقتناء عدد كبير من الملابس يمكن الوصول إلى الأناقة وحسن المظهر، بل باختيار قطع أقل عدداً ولكنها ذات ذوق جميل وذات خامة جيدة، مع التنوع في الاختيار والاستخدام (نشوى عبد الرؤف، رانيا هيكل، 2014).

تصنيفات ملابس السهرة:

١ - ملابس الحفلات الرسمية Uniform: الفستان الأسود اللون مع قطعة من الإكسسوار من أجمل الأشكال التي ترتدى في الحفلات الرسمية (إيهاب فاضل، ٢٠١١).

2 - ملابس العشاء Dinner Wear: هي أزياء أقل تعقيدا في تفصيلاتها من ملابس الحفلات الرسمية (نجاة باوزير، ٢٠٠٢)، ويفضل أن تكون طويلة من الساتان، والقماش يكون مطرزا، والألوان يجب أن تكون حيوية أنيقة (روبرت سكوت، ١٩٨٠).

٣ - ملابس السهرات والمناسبات الخاصة Special Eve Warning: هي الملابس التي ترتدى في الأفراح وأعياد الميلاد والمناسبات الخاصة (لطيفة بارك، ٢٠٠٤)، لذلك تلجأ المرأة الى استخدام كل الوسائل لتبدو أكثر جمالا وأناقة (نجاة باوزير، ٢٠٠٢).

سمات ملابس السهرة:

تتميز ملابس السهرة بالتصميمات الراقية المتنوعة، التي تتوفر فيها الانسدالية في الخامة، وتختلف أطوالها على حسب الموضة (اسمان اسماعيل، 2015). تحقق ملابس السهرة عدد من الخواص الوظيفية التي تشمل خواص مرتبطة بجودة التصميم حيث يتميز التصميم بالشكل الغير مألوف ويتمشى مع الموضة مع مراعاة أسس وعناصر التصميم، وخواص جمالية للأقمشة تتميز الأقمشة التي تستخدم في ملابس السهرة بالألوان البراقة اللامعة، الشفافة، والأقمشة الفاخرة، وتتسم بالانسداد، مطرزة بالخرز، والفرو بما يتناسب مع التصميم ويتوافق مع الموضة. بالإضافة الى خواص مرتبطة بجودة الأداء حيث يجب أن تكون الألوان أكثر ثباتا للضوء وتحقق الحرية في الحركة (عليه عابدين، ٢٠٠٢) (هدى غازي - الهام عبد العزيز، 2015).

يفضل في ملابس السهرة استخدام أقمشة ذات طبيعة خاصة بمعنى أن تكون براقية، لامعة، شفافة أو من الأقمشة الوبرية وكثيرا ما يطرز بالخرز والریش (إيهاب فاضل، 2011). من خلال ذلك قامت بعد الدراسات التي تتحدث عن الملابس الخارجية وملابس السهرة وسعت دراسة (أماني محمد، 2012) إلى إثراء ملابس المرأة المحببة بالقيم الجمالية والتشكيلية بالإضافة إلى الجانب الاقتصادي من خلال استخدام نسيج مبتكر في مكملات أزياء المحجبات.

اهتمت دراسة (رياب فرج، 2002) بمحاولة ترشيد الإنفاق على ملابس المرأة الخارجية من خلال توفير ملابس اقتصادية مبتكرة للمرأة تعتمد على إضافة المكملات مع توضيح الأساليب المستخدمة في تنفيذها، وتوصلت إلى أن استخدام المكملات يضيف على المرأة أناقة ورونقا وجمالا اذا استخدمت بأسلوب فني وذوقي جميل.

واهتمت دراسة (سعدية حليم وآخرون، 1995) بالتعرف على العوامل التي تراعيها المرأة القطرية في اختيار ملابسها، ومما توصلت اليه اهتمام الموظفات أكثر من الطالبات بالانفراد برأيهن في اختيار الملابس، واهتمام الطالبات والموظفات

بمراعاة التقاليد الاجتماعية والموضة معا عند اختيار الملابس. يحقق رغبتها في التجديد والتغيير بتكلفة مناسبة. وقامت دراسة ليلي فدا(٢٠٠٦) بتحقيق هدفها وهو جعل ملابس السهرة الموجودة في مجتمعنا تلائم وتتفق مع الضوابط الشرعية للباس المرأة، وتوصلت إلى إجراء تعديلات لملابس السهرة الغير محتشمة الموجودة بالأسواق لتتلاءم مع مجتمعنا الشرقي.

وسعت دراسة (أماني محمد- ٢٠١٢) إلى إثراء ملابس المرأة المحجبة بالقيم الجمالية والتشكيلية بالإضافة إلى الجانب الاقتصادي من خلال استخدام نسيج مبتكر في مكملات أزياء المحجبات بما يحقق رغبتها في التجديد والتغيير بتكلفة مناسبة. وقامت (هالة محمد- ٢٠٠٩) بتقديم مقترحات ورؤى تشكيلية معاصرة لأزياء المرأة المسلمة، واهتمت فيها بالتعرف على الأحكام الشرعية لملابس المرأة المسلمة من القرآن والسنة النبوية الشريفة. دراسة نشوي عبد الرؤف ورائيا هيكل ويهدف البحث إلي معرفة مدي تأثير كل م من محل الإقامة، الحالة الاجتماعية، المستوى التعليمي، السن، الدخل الشهري على قابلية المرأة العاملة لاختيار "المكملات المستحدثة". وأجريت الدراسة على عينة من السيدات العاملات بلغ قوامها (200) حيث تم تطبيق مقياس اتجاهات المرأة العاملة نحو اختيار "المكملات المستحدثة". وقد توصلت الدراسة إلى أن المرأة العاملة في عينة الدراسة الأكثر جذباً للانتباه، والأكثر تمسكاً بالموضة.

الدراسة التطبيقية:

يقتصر البحث على تطوير وتغيير شكل ملابس المرأة العاملة بإدخال تقنية جديدة ومتطورة على ان يتم ارتدائها بطرق مختلفة ويمكن ان تكون ملابس للسهرة لتضفي الرقي والتطوير في الملابس لتتناسب المناسبة التي يتم الارتداء من اجلها وذلك من خلال اقتراح عدد ثلاثة تصميمات من الملابس الخارجية تصلح للاستخدام لأكثر من غرض ويتغير شكلها حسب الغرض المستخدمة من أجله.

تم تصميم استبيان بسيط يشمل ثلاث محاور وهي الفكرة التصميمية، الخامة، والتصميم. بحيث يتم تقييم كل محور في ثلاث مستويات من حيث كونه ضعيف، جيد، أو ممتاز. تم عرض الاستبيان على عينة حجمها 40 فتاة ومرأة عاملة. تم تحليل نتائج الاستبيان إحصائية وحساب معامل الجودة على متوسط إجمالي تقييم التصميمات بحيث ضعيف=1، جيد=2، أو ممتاز=3.

يمكن شرح هذه التصميمات الثلاثة محل الدراسة وتوصيفها على النحو التالي:

التصميم الأول:

عبارة عن سلوبيت به كم علي شكل جناح محاك في الكورساج، والبنطلون من أول حرده الإبط مرورا بخط الجنب بأكمله الى نهاية البنطلون. هذا الجناح من الشيفون النقي السادة ذو لون بنفسجي محمر غامق مبطن بطبقة أخرى من الشيفون المنقوش ذو لون بيج في بني بدرجات البيج كلها، ويبلغ طول خط نصف الكم 47سم وطوله بطول السلوبيت. وقد تم حصر مكونات الموديل وتكلفته التقديرية من القماش المستخدم في الجدول(1).

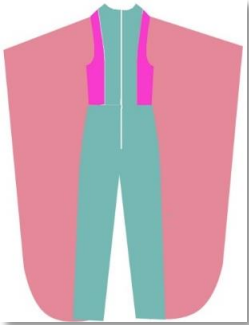
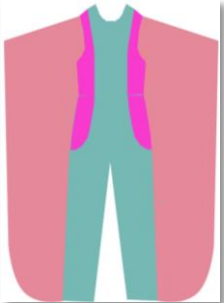
جدول (1) توصيف التصميم الأول وتكلفته التقديرية من القماش:

التكلفة التقديرية (جنيه)	الشكل	القماش
سعر المتر من الشيفون المشجر: 50 جنيه الاستهلاك: 3 متر تكلفة الموديل من هذا القماش: 150 جنيه		شيفون مشجر
سعر المتر من الستان ألتراموضه: 70 جنيه الاستهلاك: 1.25 متر تكلفة الموديل من هذا القماش: 85 جنيه.		ستان ألتراموضه باللون الذهبي والبنفسجي الغامق
سعر المتر من الدانتيل المخرم: 150 جنيه الاستهلاك: 0,75 متر تكلفة الموديل من هذا القماش: 115 جنيه		دانتيل مخرم باللون البنفسجي
350 جنيه	التكلفة الكلية لقماش الموديل	

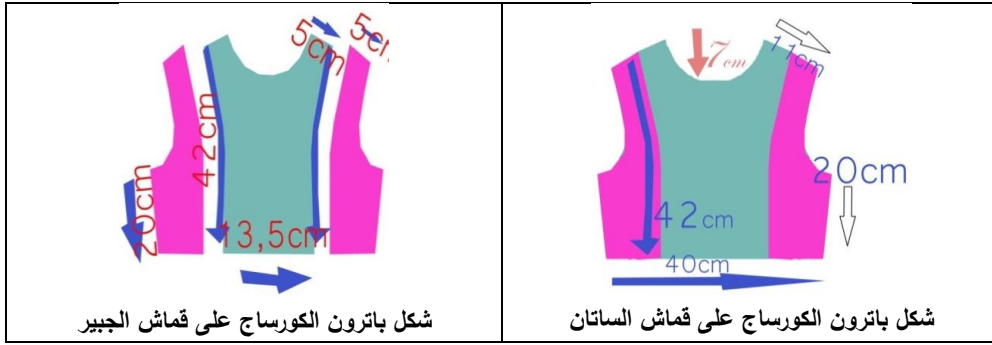
الشكل المسطح وبتاترون التصميم الأول:

			
شكل خلف البنطلون مع توضيح الاتصال بالكورساج	شكل أمام البنطلون	شكل خلف الكورساج	شكل أمام الكورساج

شكل (1) الشكل المسطح للتصميم الأول

	
شكل خلف السلوبيت	شكل أمام السلوبيت

تابع شكل (1) الشكل المسطح للتصميم الأول



شكل (2) باترون الكورساج للتصميم الأول

الشكل (3) يوضح التصميم عبارة عن فستان منقوش باللون البني والبيج مفتوح من الامام والخلف وينضم على شكل كروازية بحزام ذهبي.

الشكل (4) يوضح نزول الجانبين بعد فتح كبسونة خط الكتف ويظهر السلوبيت الاسود المبطن باللون الذهبي من اسقله ويكون علي شكل مجنح.

الشكل (5) يوضح صورة الشكل النهائي للتصميم بعد تحوله من فستان كروازية مفتوح من الأمام والخلف يصلح لفترة الصباح الى سلوبيت سواريه يصلح لفترة المساء والسهرة.



شكل (3) التصميم الأول في صورته الأولى



شكل (4) التصميم الأول في مرحلة التغيير بين الصورتين الأولى والثانية



شكل (5) التصميم الأول في صورته الثانية

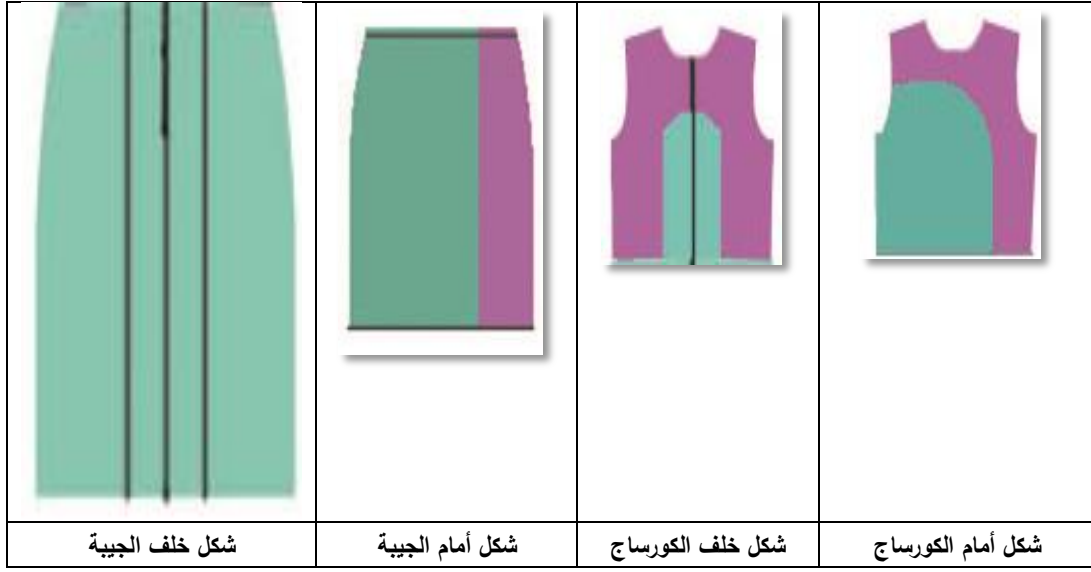
التصميم الثاني:

عبارة عن قطعتين أحدهما فستان كجوال والأخرى فستان سواريه. القطعة الأولى (فستان كجوال) عبارة عن كورساج بدون أكمام به قصة بشكل منحنى طول القصة من منحنى الابط 12سم وعرضها من خط الوسط 13سم كما هو مبين بالشكل حيث أن القصة الرفيعة اليمني من قماش الكرونا المنقوش وهو قماش به ليكرا والقصة اليسرى من قماش الجبردين الخفيف وأيضا ذو ليكرا. الكورساج مبطن ببطانة من قماش السليا باللون الأسود، بخطي كتف الكورساج به كباسين كبس، عدد ثلاثة (3) في كل كتف، خطوط جنب الكورساج بها كباسين عدد أربعة (4) في كل جنب. وقد تم حصر مكونات الموديل وتكلفته التقديرية من القماش في الجدول (2).

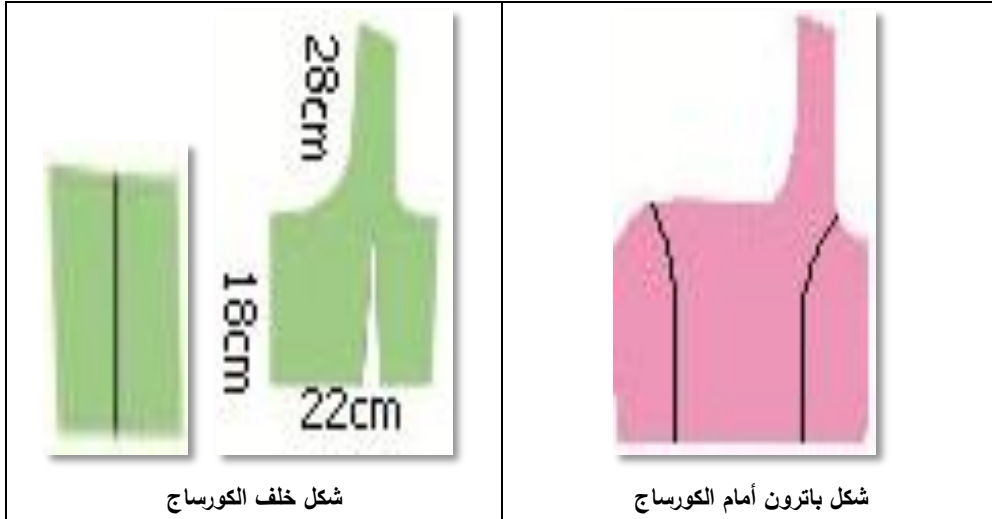
جدول (2) توصيف التصميم الثاني وتكلفته التقديرية من القماش:

التكلفة التقديرية (جنيه)	الشكل	القماش
سعر المتر من الجبردين الليكرا : 70 جنيه الاستهلاك: 2 متر تكلفة الموديل من هذا القماش: 140جنيه		جبردين ليكرا ذات لون بيج
سعر من الكرونا المنقوش: 50 جنيه الاستهلاك : 1 متر تكلفة الموديل من هذا القماش: 50جنيه		قماش الكرونا ذو الليكرا المنقوش
سعر المتر من السليا المبطن: 15 جنيه الاستهلاك : 1متر تكلفة الموديل من هذا القماش: 15جنيه		قماش السليا المستخدم في البطانة
سعر المتر من التراموضه الفوشيه: 70 الاستهلاك: نصف متر تكلفة الموديل من هذا القماش: 35جنيه		قماش ستان ألتراموضه ذات اللون الفوشيا
سعر المتر من الساتان الحرير : 70 جنيه الاستهلاك : 1,5متر تكلفة الموديل من هذا القماش: 105جنيه		قماش ستان حرير مشجر
345 جنيه	التكلفة الكلية لقماش الموديل	

الشكل المسطح وباترون التصميم الثاني:



شكل (11) الشكل المسطح للتصميم الثاني



شكل (12) باترون الكورساج للتصميم الثاني

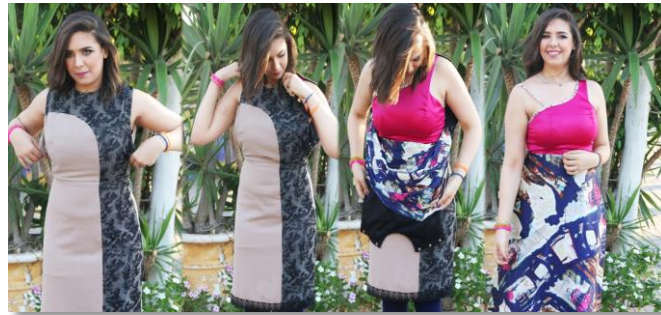
الشكل (8) عبارة عن فستان بدون اكمام به قصة علي شكل منحني من قماش كورونا والأخرى من الجبردين البني وهو يناسب فترة الصباح للعمل.

الشكل (9) يوضح عملية فتح الكباسين من أعلى فتحة خط الكتف وايضا من أسفل حردة الابط فيتم نزول الفستان الاول الكاجول ويبدأ ظهور الفستان الثاني وهو عبارة عن فستان كب به حمالة من القماش باللون الفوشيا وحمالة بالإكسسوار الألماس في منطقة الصدر ويحيط الاكسسوار علي حافة الكب السواريه وتظهر الجيب بألوانها المنقوش بالأسود والفوشيا والأبيض.

الشكل (10) وفيه يتم ظهور الموديل الجديد الذي يناسب ملابس المناسبات (السهرة) بعد تحوله من ملابس خارجية للعمل الي ملابس سواريه.



شكل (8) التصميم الثاني في صورته الأولى



شكل (9) التصميم الثاني في مرحلة التغيير بين الصورتين الأولى والثانية



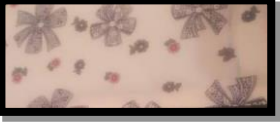
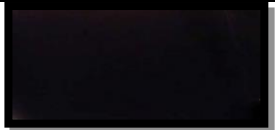




شكل (10) التصميم الثاني في صورته الثانية

التصميم الثالث: الموديل عبارة عن قطعتين أحدهما فستان كاجول والأخرى فستان سواريه.

الامام عبارة عن كورساج بدون اكمام به قستان عرضيتان يبدأ طول القصة من خط نصف الامام بحوالي 9سم وعرض القصة 19سم وهناك قستان طوليتان تبدأ القصة الأولى من حرده الابط من بعد 15سم ويبلغ عرضها من ذيل الكورساج 12سم ويبلغ طول منحنى القصة 27.5سم، نري كما هو موضح بالشكل (13) أن اللون المنقوش بالوردي الفاتح وهو من قماش كريب ليكرا بينما واللون الاخر هو قماش ساده كحلي. يوجد في خط نصف الامام سوسته نحاس. جرار السوسته هو جرار بوجهين. كورساج الامام مبطن بخلف الموديل الثاني ذو خامه الساتان والتل. يوجد استراس باللون الازرق على صدر الامام الساده -ذيل الكورساج علي شكل حرف v. والجيب هي جيبه اقل من نصف كلوش ويبلغ طولها 106سم وهي من قماش الشيفون المشجر مبطنه بطبقه أخري من قماش الشيفون كريب وتعتبر طبقه الشيفون كريب هي جيب الكاجوال حيث ان التقنية كالاتي: يتواجد في ذيل الجيبة من اسفل قطان محبوس بدواس سوسته علي محيط ذيلها كله عن

شد القطان يتم تضيق محيط الذيل الي ان يصل الي مفاص محيط الوسط ثم يتم قلب الجيب الي اعلي ليظهر القماش شيفون كريب الكاجوال. -يتم بعد ذلك ربط القطان بالجيب علي الوسط وعقده من الخلف. وقد تم حصر مكونات الموديل وتكلفته التقديرية من القماش المستخدم في الجدول(3).

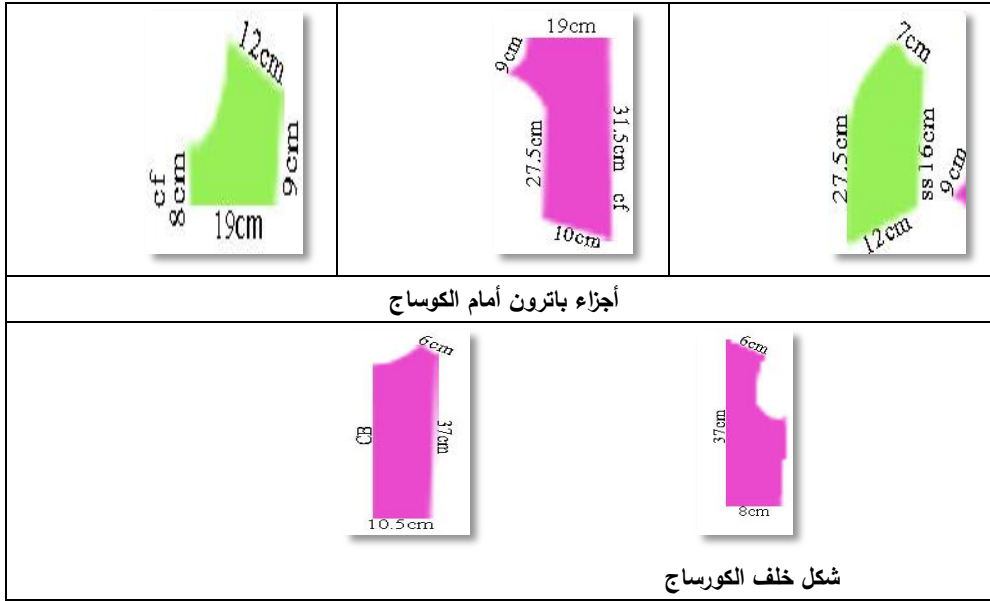
جدول (3) توصيف التصميم الثالث وتكلفته التقديرية من القماش:

القماش	الشكل	التكلفة التقديرية (جنيه)
1- كريب استريتش مشجر		سعر المتر من خامه الكريب استريتش: 50 جنيه الاستهلاك : 0.75 متر سعر الخامه الكلية للموديل: 37.5 جنيه
2- الكريب شيفون		سعر المتر من خامه الكريب شيفون: 40 جنيه الاستهلاك : 3.5 متر سعر الخامه الكلية للموديل: 140 جنيه
3-الساتان استريتش		سعر المتر المربع من خامه الساتان استريتش: 50 جنيه الاستهلاك : 1متر سعر الخامه الكلية للموديل: 50جنيه
4-التل الايطالي		سعر المتر المربع من خامه التل: 30 جنيه الاستهلاك : 0.5 متر سعر الخامه الكلية للموديل: 15جنيه
5-الشيفون المشجر		سعر المتر المربع من الشيفون المشجر: 70جنيه الاستهلاك : 3متر سعر الخامه الكلية للموديل: 210جنيه.
6- الشنطة المتحولة من الصديري مع السلسلة		سعر ستراس متعدد الألوان وفصوص ألماس صغيره على الشنطة 20جنية
التكلفة الكلية لقماش الموديل		472.5 جنيه

الشكل المسطح وياترون التصميم الثاني:

		
شكل جيبة نصف كلوش	شكل خلف الكورساج	شكل أمام الكورساج

شكل (11) الشكل المسطح للتصميم الثاني



شكل (12) باترون الكورساج للتصميم الثالث

الشكل (13) عبارة عن فستان كاجول بدون اكمام به قصتان من الامام مغلقة بسوستة من الوجهين وهو من قماش كريب منقوش مع اللون الكحلي والفستان مبطن بخامة قماش ستان وتل وعلى الفستان بليزر بنفس الخامة المنقوشة، جونلة الفستان شيفون كريب ولونها كحلي مثبت في نهايتها قطان يمكن شدة وثنية الى منطقة الوسط ويوضع علي الفستان صديري من الكريب المنقوش.

الشكل (14) يوضح فتح الكباسين من أعلى فتحة خط الكتف وايضا فتح السوستة من الامام وفتح شريط القطان الذي من وظيفته ثني الذيل على الوسط فيتم ظهور الفستان الثاني وهو عبارة كب من قماش الستان البنفسجي محاك بقماش تل في منطقة الصدر والجبية من قماش كريب مشجر .

الشكل (15) وفيه يتم ظهور الموديل الجديد والذي يظهر فيه شريط فصوص حول الرقبة والوسط ليناسب فترة المساء والسهرة بعد تحوله من ملابس خارجية للعمل فترة الصباح اما الصديري فيتحول الى شنطة بها سلسلة معدنية كحماله، بالإضافة لبعض الفصوص حتى تلائم المكمّل.



شكل (13) التصميم الثالث في صورته الأولى



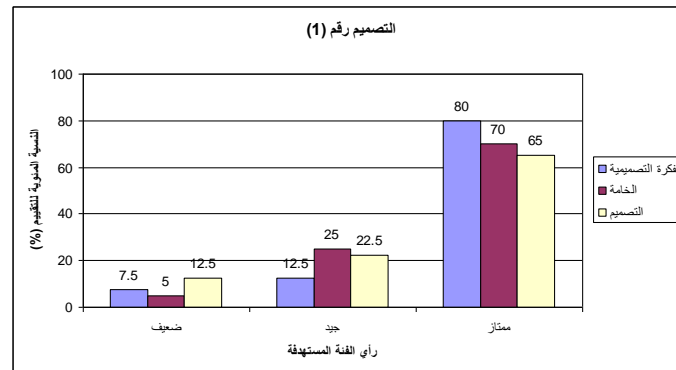
شكل (14) التصميم الثالث في مرحلة التغيير بين الصورتين الأولى والثانية



شكل (15) التصميم الثالث في صورته الثانية

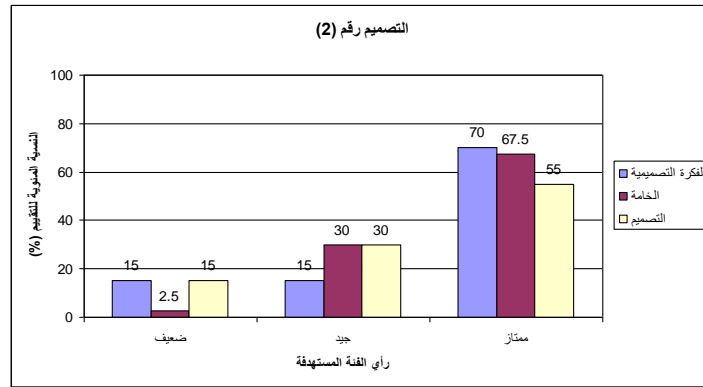
النتائج والمناقشة:

الشكل (16) يوضح رأي الفئة المستهدفة في محاور تقييم التصميم الأول، حيث كان رأي العينة المستهدفة في محور الفكرة التصميمية بمعدلات 80% ممتاز، 12.5% جيد، و 7.5% ضعيف. أما بالنسبة لمحور الخامة فجاء 70% ممتاز، 25% جيد، و 5% ضعيف. في حين جاء تقييم محور التصميم بشكل عام 65% ممتاز، 22.5% جيد، و 12.5% ضعيف.



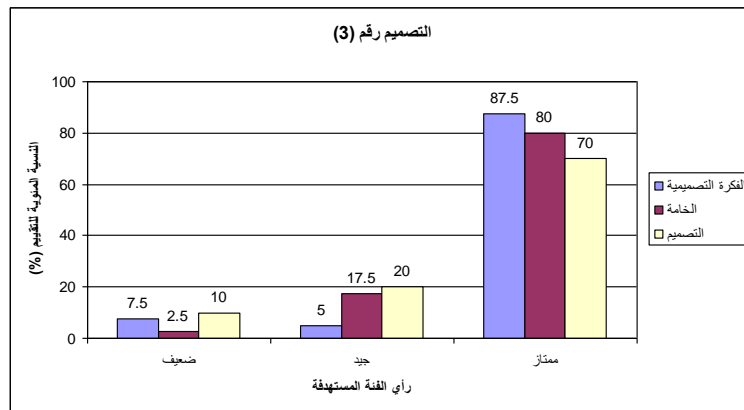
شكل (16) رأي العينة من الفئة المستهدفة في التصميم الأول

الشكل (17) يوضح رأي الفئة المستهدفة في محاور تقييم التصميم الأول، حيث كان رأي العينة المستهدفة في محور الفكرة التصميمية بمعدلات 70% ممتاز، 15% جيد، و 15% ضعيف. أما بالنسبة لمحور الخامة فجاء 67.5% ممتاز، 30% جيد، و 2.5% ضعيف. في حين جاء تقييم محور التصميم بشكل عام 55% ممتاز، 30% جيد، و 15% ضعيف.



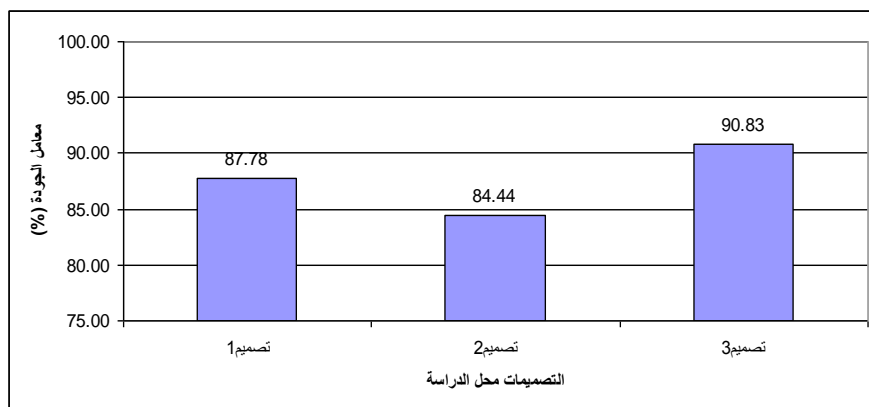
شكل (17) رأي العينة من الفئة المستهدفة في التصميم الثاني

الشكل (18) يوضح رأي الفئة المستهدفة في محاور تقييم التصميم الأول، حيث كان رأي العينة المستهدفة في محور الفكرة التصميمية بمعدلات 87.5% ممتاز، 7% جيد، و 5.5% ضعيف. أما بالنسبة لمحور الخامة فجااء 80% ممتاز، 17.5% جيد، و 2.5% ضعيف. في حين جاء تقييم محور التصميم بشكل عام 70% ممتاز، 20% جيد، و 10% ضعيف.



شكل (18) رأي العينة من الفئة المستهدفة في التصميم الثالث

الشكل (19) يوضح معامل الجودة للتصميمات محل الدراسة حيث حقق التصميم رقم 3 أعلى تقدير بمعامل مقداره 90.83% يليه التصميم (1) بمعامل 87.78% وأخيرا التصميم (2) بمعامل مقداره 84.44%. مما يدل على حصول التصميمات الثلاثة على قبول العينة المستهدفة بنسب ممتازة، وذلك لتحقيقها الأغراض التصميمية المستهدفة التي تحقق رغبات المستهلكين من حيث الفكرة التصميمية والخامة المستخدمة والتصميم.



شكل (19) معامل الجودة لتقييم التصميمات محل الدراسة

خلاصة النتائج:

- توصل البحث من خلال الدراسة النظرية والتطبيقية للتصميمات التي تم تنفيذها والتي تناسب المرأة العاملة وايضا تتناسب مع الموضة الحالية من خلال تنفيذ 3 تصميمات يتم ارتدائهم بطرق مختلفة تناسب الصباح وايضا السهرة مع الحفاظ علي القيمة والوظيفية والاقتصادية والتي كانت لا تتعدى في كل تصميم من 300 إلى 350 جنية قيمة فعلية بخلاف عمليات التشغيل.
- ومن هنا تتحقق أهداف البحث بانه تم الارتداء بطريقة مختلفة كما تم التغلب علي معوقات الانفاق التي ترهق الاسر في الوقت الحالي.

التوصيات:

- يجب ان يوجه التصميم لحل بعض مشاكل المرأة العاملة وتحقيق كافة رغباتها في التصميم والتميز بحيث يتم الارتداء لأكثر من طريقة وتناسب الموضة وتحقق الاشباع النفسي لها والظهور بالأفضل دائما
- كما يجب عدم الاغفال عن الجانب الاقتصادي الذي يمثل العبء الدائم للأسر المصرية.

شكر وتقدير:

أتقدم بخالص الشكر لكل من عاونني في تطوير وإكمال هذا البحث من منسوبي المعهد العالي للهندسة والتكنولوجيا بالمحلة. الموظفات والطالبات الذين شاركوا في تطبيق الاستبيان على العينة محل الدراسة. الجهد المبذول من الطالبتين داليا السعدني ودينا السعدني ومشاركتهن الجادة والفاعلة. كما أشكر أيضا للزملاء من المعهد الذين وفروا لي الدعم اللازم لتنفيذ وتطبيق هذا البحث.

المراجع

1. أحمد حافظ رشدان -فتح الباب عبد الحليم (٢٠٠٢): "التصميم في الفن التشكيلي"، ط 1، عالم الكتب، دار المعارف، القاهرة.
2. اسمهان اسماعيل محمد النجار (2015): "استخدام التطريز بشرائط الساتان مع التطريز اليدوي لرفع القيمة الجمالية لملابس السهرة للسيدات"، مجلة التصميم الدولية، المجلد 5، العدد 1، يناير، ص 89-96.
3. أم محمد جابر (2009): "إمكانية عمل تصميمات تتلاءم مع السلوك الملبسي للسيدات بعد سن الأربعين" رسالة ماجستير، جامعة المنوفية، ص 32-34.
4. أماني حمدي محمود سالم (2011): "استخدام بعض خامات البيئة النباتية في مكملات الزي لملابس السيدات لإثراء الجانب الجمالي والوظيفي"، رسالة ماجستير، كلية الاقتصاد المنزلي، جامعة المنوفية.
5. أماني رأفت بشرى، خالد محمد أحمد عمارة (2010): "مدى وعي المرأة المصرية نحو استخدام البادي الليكرا"، المؤتمر الدولي السابع للبحوث النسجية بالمركز القومي للبحوث، القاهرة، أكتوبر.
6. أماني محمد شاكر (٢٠١٢): "استحداث اسلوب نسجي جديد باستخدام الخامات الصناعية الحديثة والاستفادة منها في مكملات زي المرأة المحببة"، المؤتمر الدولي الثالث لكلية الفنون التطبيقية جامعة دمياط (الفنون التطبيقية والتوقعات المستقبلية (٣) نوفمبر

7. إيهاب فاضل أبو موسى- رانيا نبيل زكي (٢٠١١): "الاستفادة من ملابس السهرة سابقة التشكيل والمتأثرة بفن الخداع البصري"، مجلة كلية الاقتصاد المنزلي، مجلد (٢٠)، العدد (٢)، جامعة المنوفية.
8. رباب فرج إبراهيم محرم (2002): "إمكانية تنفيذ ملابس خارجية واقتصادية مبتكرة للمرأة باستخدام مكملات الملابس ومدى تأثيرها على المظهر الملبسي"، رسالة ماجستير، كلية الاقتصاد المنزلي، جامعة المنوفية.
9. روبرت جيلام سكوت (١٩٨٠): أسس التصميم"، ترجمة محمد محمد يوسف، عبد الباقي محمد إبراهيم، مراجعة عبد العزيز محمد فهم، ط 2، دار النهضة، القاهرة.
10. عليا عابدين (2002) "المدخل لدراسة الملابس والنسيج"، ط 1، دار الفكر العربي، القاهرة.
11. عليا عابدين (٢٠٠٢): "نظريات الابتكار في التصميم"، ط 1، دار الفكر العربي، القاهرة.
12. لطيفة محمد براك (٢٠٠٤): "مقدمة في أسس التصميم وتصنيع الملابس النسائية"، ط 5، دار العلوم، المنصورة.
13. ليلي عبد الغفار فدا (٢٠٠٦): "تفضيلات المرأة السعودية في مدينة الرياض لملابس السهرة" مجلة كلية الاقتصاد المنزلي، جامعة حلوان، العدد (٢٢).
14. عمرو جمال الدين حسونة، نسرین عبد الوهاب على الملبجي، أماني السعيد الدسوقي (2014): "أزياء الطراز الباروكي مصدر الهامي لتصميم الموضة الراقية"، مجلة التصميم الدولية، المجلد 4، العدد 3، يوليو.
15. منال محمد عبد الوهاب رضوان (2013): "دراسة تحليلية للاتجاهات الملبسية لدى موجبات التربية والتعليم بمحافظة المنوفية"، رسالة ماجستير، كلية الاقتصاد المنزلي، جامعة المنوفية، ص 15.
16. نجاة سالم باوزير (٢٠٠٢): "الموضة وفن اختيار الملابس"، ط 2، دار الفكر العربي، القاهرة.
17. نشوى عبد الرؤف، رانيا حسني هيكل (2014): "اتجاهات المرأة العاملة نحو اختيار المكملات المستحدثة"، مجلة تصميم الدولية، العدد 2 ابريل، ص 426.
18. هدى عبد الرحمن هادي (٢٠٠٠): "تصميم طباعة المنسوجات"، ط 1، المتحدي للطباعة- الجيزة.
19. هالة محمد مصطفى سليمان داود (٢٠٠٩): "رؤى تشكيلية معاصرة لأزياء المرأة المسلمة"، رسالة دكتوراه، كلية الاقتصاد المنزلي، جامعة حلوان.
20. هدى محمد سامي غازي - الهام عبد العزيز (2015): "توظيف الموضة الخضراء في إعادة تدوير ملابس السهرة"، مجلة تصميم الدولية، العدد 3، يوليو، ص 1164.
21. Hee-Su Kim, Sung-Bae Cho (2000): "Application Of Interactive Genetic Algorithm To Fashion Design", Elsevier Science Ltd-December.