

## إثراء تصميمات الملابس من خلال أجزاء من الملابس تم اختفائها باستخدام تقنيات التشكيل على المانيكان

### Enrich clothing designs through parts of clothing that have been vanished using draping Techniques

أ.م.د/ رانيا نبيل زكي عطية

أستاذ مساعد بقسم الموضة بالمعهد العالي للفنون التطبيقية مدينة ٦ أكتوبر، وزارة التعليم العالي  
تخصص تصميم أزياء

**Assist. Prof. Dr. Rania Nabil Zaky Atia**

Assist.Prof in Fashion Department in High institute of applied art 6 Octoper city,  
Ministry of Higher Education Specialization: clothes design

[Rania1622000nabil@yahoo.com](mailto:Rania1622000nabil@yahoo.com)

#### مستخلص البحث:

يعد أسلوب التشكيل على المانيكان من أرقى الأساليب التي تستخدم في إنتاج الملابس لما تتطلبه من مهارة وموهبة وخبرة عالية، وهو فن متميز يعتمد على الانسجام الكامل بين التصميم، والقماش، والقوام بالإضافة الى الحس الفني والقدرة على التخيل والابتكار، كما يعمل فن التشكيل على المانيكان على تنمية الحس والجمال ويجعل الإنسان مهياً للتأمل والتخيل ويساعد على تحقيق الأفكار لإبداع تصميمات ملبسيه مبتكرة من المثير أن نستطيع صنع جزء من أجزاء الملابس المختلفة عن طريق التحكم في التشكيل على المانيكان، إنها ليست خدعة للعين ولكنها تتحقق بمهارة من خلال المزج بين مفهوم الاختفاء vanishing والتشكيل على المانيكان. ومن هذا المنطلق نهتم في هذا البحث بإلقاء الضوء على أجزاء من الملابس تم اختفاء نهاياتها مثل الجيب والأكول والإسكارف تستخدم هذه الأجزاء من خلال التشكيل على المانيكان لتوضيح طريقة تنفيذها لإثراء تصميمات الملابس.

#### أهداف البحث

- ١- إمكانية تصميم ملابس من خلال تحديد أجزاء الملابس التي تم اختفائها.
  - ٢- إمكانية تشكيل أجزاء تم اختفائها من الملابس على المانيكان.
  - ٣- تحديد آراء المتخصصين في التصميمات المقترحة من خلال تحديد أجزاء تم اختفائها من الملابس.
  - ٤- تحديد آراء المتخصصين في تقنيات تشكيل أجزاء تم اختفائها من الملابس على المانيكان.
- اتباع البحث المنهج الوصفي التحليلي مع الدراسة التطبيقية.

#### مناقشة النتائج:

##### الإجابة عن التساؤل الاول

: ما إمكانية تصميم ملابس من خلال تحديد أجزاء الملابس التي تم اختفائها؟  
تم رسم وتلوين التصميمات المقترحة لملابس من خلال تحديد أجزاء الملابس التي تم اختفائها وهم أربع تصميمات

##### الإجابة عن التساؤل الثاني :

ما إمكانية تشكيل أجزاء تم اختفائها من الملابس على المانيكان وعدهم أربع أجزاء وهم: رابطة عنق تم اختفاء جزء من أطرافها - كول تايور تم اختفاء نهايتها مع المرء - إسكارف حول الرقبة تم اختفاء نهايته - جيب خارجي جزء من نهاياته تم اختفائها

**الإجابة عن التساؤل الثالث:**

ما آراء المتخصصين في التصميمات المقترحة من خلال تحديد أجزاء تم اختفائها من الملابس؟ تراوحت الدرجة التي حصلت عليها التصميمات الأربعة من ٩٨,٢٥ % للتصميم الأول الى ٩٤,٤٤ % للتصميم الرابع مما يدل على تحقق أسس وعناصر التصميم وتميز الجانب الجمالي وهي تمثل نسب جودة متميزة.

**الإجابة عن التساؤل الرابع:**

ما آراء المتخصصين في تقنيات تشكيل أجزاء تم اختفائها من الملابس على المانيكان؟ تراوحت الدرجة التي حصلت عليها التصميمات الأربعة من ٩٧,٩٩ % للتصميم الأول الى ٩٣,٥٧ % للتصميم الثاني مما يدل على جودة تقنيات تشكيل أجزاء تم اختفائها من الملابس على المانيكان وهي تمثل نسب جودة متميزة.

**الكلمات المفتاحية:**

تصميم الملابس ، الاختفاء في الملابس ، تقنيات التشكيل على المانيكان.

**Abstract:**

The mannequin is one of the finest methods used in the production of clothes because it requires high skill, talent and experience. The art of draping develops sense and beauty and makes the person ready for contemplation and imagination and helps to realize ideas to create innovative clothing designs.

It is interesting that we can make a part of the vanishing clothing parts by controlling the draping, it is not a trick of the eye but it is skillfully achieved through the combination of the concept of vanishing and the draping. From this point of view, we are interested in this research by shedding light on parts of the clothes whose ends have vanished, such as the pocket, the kohl and the scarf. These parts are used by draping to clarify the method of implementation to enrich the designs of clothes.

**research aims**

- 1- The ability to design clothes by identifying the parts of the clothes that have vanished.
- 2- The possibility of draping parts that have vanished from the clothes.
- 3- Determining the opinions of specialists in the proposed designs by identifying parts that have vanished from the clothes.
- 4- Determine the opinions of specialists in the techniques of f draping parts that have vanished from clothes.

The research followed the descriptive analytical method with an applied study.

**Discuss the results:****The answer to the first question:**

What is the possibility of designing clothes by identifying the parts of the clothes that have vanished?

Suggested designs for clothes are drawn and colored by identifying the parts of the clothes that have vanished and they are four designs

**Answer to the second question:**

What is the possibility of draping hidden parts of the clothes?

Vanished parts of the clothes were formed on the mannequin, and they numbered four parts: a tie - collar - a scarf around the neck - an outer pocket .

#### **Answer to the third question:**

What are the opinions of specialists on the proposed designs by identifying parts of the clothes that have vanished?

The degree obtained by the four designs ranged from 98.25% for the first design to 94.44% for the fourth design, which indicates the achievement of the foundations and elements of the design and the distinction of the aesthetic aspect, which represents distinct quality ratios.

#### **The answer to the fourth question:**

What are the opinions of specialists in the techniques of draping parts that have vanished from clothes?

The degree obtained by the four designs ranged from 97.99% for the first design to 93.57% for the second design, which indicates the quality of techniques for draping parts that have been vanished from the clothes, and they represent distinct quality ratios.

#### **Keywords:**

clothes design ,vanished in clothing ,draping Techniques.

#### **المقدمة**

الفن إبداع، وفن التشكيل على المانيكان يعتمد أساسا على الإبداع والابتكار لذلك فهو يوضح رؤية شخصية ويعبر عنها وهو فن يخاطب الحواس، لأنه من الفنون البصرية التي يمكن حسها ولمسها ورؤيتها، فعملية التشكيل على المانيكان يتم إدراكها عن طريق الحواس والوجدان، وهي تجسيد لمظاهر الفن وصفاته لأنها عملية تنظيم وتخطيط لعناصر التكوين مجتمعة واندماجها مع الصفات الحسية والتعبيرية لإخراج ابتكار من خامات القماش مع الجسم أو المانيكان.

التشكيل على المانيكان هو عبارة عن لف القماش حول المانيكان أو الجسم البشري مباشرة بهدف تنفيذ الأزياء الراقية حيث يعمل المصمم في ثلاثة أبعاد مما يساعده على تدوق الموديل النهائي ويتيح له الحرية الكاملة في التعبير والتطوير من خلال إجراء التجارب مباشرة على المانيكان، هو الأسلوب المتبع في تطويع القماش على المانيكان ونتائجه من حيث درجة الضبط ويستخدم للتصميم أو الحصول على النماذج أو تعديل النماذج التي صنعت بالطرق المسطحة وهو أسلوب الحياكة الراقية الذي يحتاج إلى قدرة ومهارة عالية وإلمام بالمعلومات الكافية عن النسيج والقوام لتحقيق متطلبات التصميم، ويكون التشكيل إما على المانيكان أو على الجسم البشري مباشرة ويتم إما بقماش الزى النهائي أو بقماش رخيص له خصائص قريبة منه.

من المثير أن نستطيع صنع جزء من أجزاء الملابس المختفية عن طريق التحكم في التشكيل على المانيكان، إنها ليست خدعة للعين ولكنها تتحقق بمهارة من خلال المزج بين مفهوم الاختفاء **vanishing** والتشكيل على المانيكان. ومن هذا المنطلق نهتم في هذا البحث بإلقاء الضوء على أجزاء من الملابس تم اختفاء نهاياتها مثل الجيب والأكول والإسكارف تستخدم هذه الأجزاء من خلال التشكيل على المانيكان لتوضيح طريقة تنفيذها لإثراء تصميمات الملابس.

أشارت دراسة: رانيا نبيل عطية (٢٠١٤) إلى " الاستفادة من فن الأوريجمي لابتكار تطبيقات للتشكيل على المانيكان" حيث هدفت الي :- الاستفادة من جماليات فن الأوريجمي في عمل تطبيقات للتشكيل على المانيكان، كما أشارت دراسة : سها احمد عبد الغفار (٢٠١١) الي " التطور التاريخي لأزياء الزفاف في أوروبا من (١٩٢٠- ١٩٤٩) ( الابتكار تصميمات

بأسلوب التشكيل على المانيكان " حيث هدفت الي :- دراسة التطور التاريخي لملابس الزفاف ومكملاتها في أوروبا وابتكار تصميمات حديثة مستوحاة من ملابس الزفاف تنفذ بأسلوب التشكيل على المانيكان. كما أشارت دراسة: سها احمد ولمياء حسن على (٢٠٠٧) الي "إثراء القيمة الجمالية للخيش من خلال أسلوب التشكيل على المانيكان والتطريز الألي" حيث هدفت الي: توليف خامات الخيش بعد تطريزها مع خامات أخرى لابتكار تصميمات حديثة تنفذ بأسلوب التشكيل على المانيكان

### مشكلة البحث:

يعد أسلوب التشكيل على المانيكان من أرقى الأساليب التي تستخدم في إنتاج الملابس لما تتطلبه من مهارة وموهبة وخبرة عالية، وهو فن متميز يعتمد على الانسجام الكامل بين التصميم، والقماش، والقوام بالإضافة الى الحس الفني والقدرة على التخيل والابتكار، كما يعمل فن التشكيل على المانيكان على تنمية الحس والجمال ويجعل الإنسان مهياً للتأمل والتخيل ويساعد على تحقيق الأفكار لإبداع تصميمات ملبسيه مبتكرة

يعتبر أسلوب التشكيل على المانيكان من أهم الأساليب المستخدمة في إنتاج الملابس الراقية (الخيطة الراقية) وهو فن قائم على أصول علمية وله نتائج متميزة ودقيقة في مجال إنتاج الملابس وغالباً يستخدم في تنفيذ التصميمات الصعبة والملابس الفاخرة ويدخل أسلوب التشكيل على المانيكان في صناعة الملابس سواء كانت جاهزة أو يتم إنتاجها حسب الطلب

يهتم البحث الحالي بإضافة مفهوم الاختفاء *vanishing* لبعض أجزاء من الملابس المعروف لنا شكلها مسبقاً الي تصميمات الملابس وشرح طريقة تشكيل هذه الأجزاء على المانيكان.

### يمكن صياغة مشكلة البحث في التساؤلات التالية:

- ١- ما إمكانية تصميم ملابس من خلال تحديد أجزاء الملابس التي تم اختفائها؟
- ٢- ما إمكانية تشكيل أجزاء تم اختفائها من الملابس على المانيكان؟
- ٣- ما آراء المتخصصين في التصميمات المقترحة من خلال تحديد أجزاء تم اختفائها من الملابس؟
- ٤- ما آراء المتخصصين في تقنيات تشكيل أجزاء تم اختفائها من الملابس على المانيكان؟

### أهداف البحث

- ١- إمكانية تصميم ملابس من خلال تحديد أجزاء الملابس التي تم اختفائها.
- ٢- إمكانية تشكيل أجزاء تم اختفائها من الملابس على المانيكان.
- ٣- تحديد آراء المتخصصين في التصميمات المقترحة من خلال تحديد أجزاء تم اختفائها من الملابس.
- ٤- تحديد آراء المتخصصين في تقنيات تشكيل أجزاء تم اختفائها من الملابس على المانيكان.

### أهمية البحث

- ١- إضافة تقنيات مبتكرة لمجال التشكيل على المانيكان.
- ٢- إضافة أساليب و تقنيات جديدة لمجال التفكير الابتكاري تصميم الملابس.
- ٣- الوصول الي تصميمات تتميز بالإبداع.
- ٤- التطوير المستمر لمجال التشكيل على المانيكان.

## المصطلحات

## ١- إثراء Enrich :

-يعني ، يدسم.

-إثراء: مصدر أَثْرَى يُثْرِي ، أَثْرَ ، إِثْرَاءً ، فهو مُثْرٍ وَأَثْرَى الشَّيْءَ: جعله غنيًا ، نمّاه واستثمره.

## ٢- الاختفاء: vanishing

vanishing لغويًا: اختفاء انعدام تلاشي

- إِخْتِفَاءٌ : عَكْسُ ظُهُورِ إِضْمَحَلٍّ وَصَارَ إِلَى الْعَدَمِ.

- نقطة الاختفاء: حيث تنتهي البنس في الملابس.

## - الاختفاء vanishing في البحث:

هي أجزاء من الملابس معروفة مسبقا تم اختفاء نهايتها وتداخلها مع باقى الأجزاء التصميم وهي تشبه نهايات البنس واختفائها

## ٣- التقنيات: Techniques

هو الأسلوب الفني الذي عندما يستخدم باعلى درجة من الكفاءة يؤدي الى معرفة المزيد من التوقعات لما يكون عليه العمل الفني، ويقصد بها الصنعة أو الطريقة التي ينفذ بها أي عمل، فتقنيات أسلوب التشكيل على المانيكان تختلف عن تقنيات الرسم أو تقنيات النحت، ولأسلوب التشكيل على المانيكان تقنيات خاصة به لما يمتاز به هذا الأسلوب عن غيره من أساليب التصميم أو التنفيذ، فأسلوب التشكيل على المانيكان يتطلب المحافظة على مستوى إنهاء جيد لإنتاج شكل نهائي للملبس بصورة جيدة.

## ٤- التشكيل على المانيكان: Modeling on the dress stand

أحد الأساليب المتبعة في تصميم الأزياء حيث يتيح للمصمم الإبداع الرائع للملابس على المانيكان باستخدام خامات تجريبية، أو استخدام القماش الأصلي مباشرة، ويحتاج هذا الأسلوب إلى قدرة ومهارة عالية وإلمام كامل بالأقمشة وخصائصها، ودراسة أنماط الجسم البشري وكذلك دراية بفن التفصيل والإحساس بالخطوط والنسب.

## حدود البحث

- التصميمات لملابس النساء الصباحية

- أجزاء الملابس المختفية: نهاية الإسكارف - نهاية الكول - نهاية رابطة العنق - نهاية الجيب

- التشكيل على المانيكان لأجزاء الملابس المختفية فقط.

## منهج البحث

المنهج الوصفي التحليلي مع الدراسة التطبيقية.

## عينة البحث:

تتكون عينة البحث من المتخصصين: يقصد بهم أعضاء هيئة التدريس من الأساتذة والأساتذة المساعدين تخصص تصميم أزياء وعددهم (١٠) بهدف التعرف على آرائهم تجاه التصميمات المقترحة وتقنيات تشكيل أجزاء التي تم اختفائها على المانيكان

## أدوات البحث:

استبيان موجه للمتخصصين تجاه التصميمات المقترحة وتقنيات تشكيل أجزاء التي تم اختفائها على المانيكان.

**الإطار التطبيقي للبحث:**

خداع العين البشرية ليست مهمة سهلة. انها المهارة التي يتقنها عدد قليل من مصممي الأزياء الذين يصلون الى مستوى الإبداع من خلال مفهوم الاختفاء vanishing عن طريق أجزاء من الملابس معروفة مسبقا تم اختفاء نهايتها وتداخلها مع باقى أجزاء التصميم وهي تشبه نهايات البنس واختفائها.

ويتضمن الإطار التطبيقي للبحث على:

أولاً: بناء أدوات البحث.

ثانياً: تصميم ملابس وتشكيل أجزاء تم اختفائها من الملابس على المانيكان.

ثالثاً: الإجابة عن التساؤلات.

أولاً: بناء أدوات البحث:

تم عمل استمارة لاستطلاع آراء المتخصصين في مجال تصميم الأزياء في تلك التصاميم المقترحة، وفيما يلي توضيح لخطوات بناء الاستبانة:

**١- استبانة آراء المتخصصين في مجال تصميم الأزياء:**

تم إعداد استبيان موجه للمتخصصين بمجال تصميم الأزياء - لتحكيم التصميمات وتشكيل الأجزاء التي تم اختفائها، وعددها (٤) تصميمات واشتمل الاستبيان على محورين:

المحور الأول: الجانب الجمالي أسس وعناصر التصميم. ويتضمن (٩) عبارات.

المحور الثاني: تشكيل أجزاء الملابس التي تم اختفائها على المانيكان. ويتضمن (٨) عبارات.

وقد استخدم ميزان تقدير ثلاثي المستويات، بحيث تعطي الإجابة موافق (ثلاث درجات)، وموافق إلى حد ما (درجتين)، وغير موافق (درجة واحدة)، وكانت درجة المحور الأول (٢٧) درجة، والمحور الثاني (٢٤) درجة، وكانت الدرجة الكلية للاستبيان (٥١) درجة.

**صدق محتوى الاستبيان: صدق المتخصصين:**

ويقصد به قدرة الاستبيان على قياس ما وضع لقياسه، وللتحقق من صدق محتوى الاستبيان تم عرضه في صورته المبدئية على مجموعة من المتخصصين من أساتذة التخصص بمجال تصميم الأزياء، وبلغ عددهم (١٠) وذلك للحكم على مدى مناسبة كل عبارة للمحور الخاص بها، وكذلك صياغة العبارات، وتحديد وإضافة أي عبارات مقترحة، وقد تم التعديل بناء على آراء المتخصصين، من إضافة بعض العبارات الجديدة، وتعديل الشكل العام للاستبيان، ليصبح في صورته النهائية كما يلي:

جدول (١) استمارة تحكيم التصميمات

بنود التحكيم			موافق	موافق لحد ما	غير موافق
المحور الأول: الجانب الجمالي أسس و عناصر التصميم.					
١- النسبة و التناسب بين خطوط التصميم					
٢- التوافق بين ألوان التصميم					
٣- ملائمة الأجزاء التي تم اختفائها مع مساحات التصميم					
٤- الإيقاع العام للتصميم					
٥- الاتزان بين قصات التصميم					

			٦- يحقق التصميم نوع من التميز في مجال الملابس
			٧- الاتزان بين الجزء الذي تم اختفائه و قصات التصميم
			٨- يتناسب الجزء الذي تم اختفائه مع التصميم المقترح
			٩- يضيف الجزء الذي تم اختفائه قيمة جمالية للتصميم
<b>المحور الثاني: تشكيل أجزاء الملابس التي تم اختفائها على المانيكان.</b>			
			١- ملائمة رسم القصات على المانيكان
			٢- دقة التشكيل
			٣- مراعاة اتجاه النسيج
			٤- تساعد تصريف بنسة الصدر على تشكيل الأجزاء التي تم اختفائها
			٥- دقة اخذ العلامات
			٦- دقة القص
			٧- يتوافق الجزء الذي تم اختفائه مع أسلوب التشكيل على المانيكان
			٨- يحقق الجزء الذي تم اختفائه إضافة جديدة لمجال التشكيل على المانيكان

**الصدق باستخدام الاتساق الداخلي بين الدرجة الكلية لكل محور والدرجة الكلية للاستبيان:**

تم حساب الصدق باستخدام الاتساق الداخلي، وذلك بحساب معامل الارتباط بيرسون بين الدرجة الكلية لكل محور والدرجة الكلية للاستبيان، والجدول التالي يوضح ذلك:

جدول (٢) : قيم معاملات ارتباط بيرسون بين درجة كل محور والدرجة الكلية للاستبيان

محاور الاستبانة	الارتباط	الدالة
المحور الأول: الجانب الجمالي أسس و عناصر التصميم.	٠,٩٢	٠,٠١
المحور الثاني: تشكيل أجزاء الملابس التي تم اختفائها على المانيكان	٠,٩٣	٠,٠١

يتضح من الجدول السابق أن معاملات الارتباط، كلها دالة عند مستوي (٠,٠١) لاقترابها من الواحد الصحيح، ومن ثم يمكن القول إن هناك اتساق داخليا بين المحاور المكونة لهذا الاستبيان، كما أنه يقىس بالفعل ما وضع لقياسه، مما يدل على صدق وثبات محاور الاستبيان.

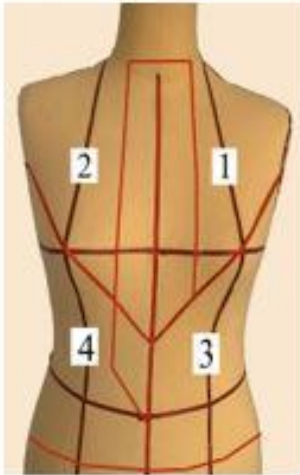
ثانياً: تصميم ملابس وتشكيل أجزاء تم اختفائها من الملابس على المانيكان.

## التصميم الأول



صورة (١) رابطة العنق التي تم اختفاء نهاياتها

تشكيل الجزء الذي تم اختفائه على المانيكان:



صورة (٢) رسم قصات التصميم على المانيكان باستخدام شريط الاكسرافور وترقيم القصات.



صورة (٣) تشكيل القصة رقم ١ عن طريق ضبط اتجاه النسيج الطولي والعرضي ويتم تصريف بنسة الصدر من خلال القصة التي تمر على أعلى بروز الصدر ثم نوضع الدبابيس عند حدود القصة ثم يترك مقدار حياكة حول القصة ويقص القماش







صورة (٥) تشكيل القصة رقم ٣ عن طريق ضبط اتجاه النسيج الطولي و العرضي ويتم تصريف بنسة الصدر من خلال القصة التي تمر على أعلى بروز الصدر ثم توضع الدبابيس عند حدود القصة ثم يترك مقدار حيالكة حول القصة ويقص القماتس.



صورة (٤) القصة رقم ٢ طبق الأصل من القصة رقم ١ لذلك يتم قصها عن طريق وضع باترون القصة رقم ١ على القماتس وجه في وجه ثم يقص.



صورة (٧) الإنهاء والتسطيب يتم قص طبقة أخرى من رابطة العنق وقص الكولة حول الرقبة عن طريق الياثرون أو التشكيل وقص تريط طبقتين بعرض ٣ سم ثم يتم الإنهاء والتسطيب لجميع القصات بلف التريط حول الرقبة أسفل الكولة ويتم تشكيل رابطة عنق ثم توصيل الجزء السفلي مع الجزء العلوي حول الرقبة لرابطة العنق لينتكون الشكل العام لإخفاء أطراف رابطة العنق.

صورة (٦) تشكيل القصة رقم ٤ عن طريق ضبط اتجاه النسيج الطولي والعرضي وتمتد القصة حول خط نصف الأمام الي خط الرقبة لتكوين رابطة العنق مع تحديد شكلها جهة اليمين ثم توضع الدبابيس عند حدود القصة ويترك مقدار حياكه ويقص

التصميم الثاني



صورة (٨) الكول تايلور التي تم اختفاء نهاياتها



صورة (٩) تشكيل الجانب الأيمن من خط نصف الأمام حتى خط الجنب الأيمن عن طريق ضبط اتجاه النسيج الطولي على خط نصف الأمام ويدبس القماتش على خط نصف الأمام.  
يتم تصريف بنسة الصدر عن طريق تشكيل كسرتين متجاورتين في بداية خط الكتف عند اتصاله مع حردة الرقبة كسرة جهة اليمين والأخرى جهة اليسار، ثم تثبيت حدود الكورساج بالدبابيس وترك مقدار حياكة.





صورة (١١) إعادة وضع القماش على المانيكان وتشكيل الجزء العلوي من الكول تايلور.



صورة (١٠) قص الكورساج جهة اليمين ثم رفعه من على المانيكان وتبني القماش على خط نصف الأمام و قص الطبقة اليسرى مماثلة تماما و نقل علامات الحياكة.



صورة (١٣) الإنهاء والتشطيب للكورساج والكول تايلور التي تم اختفاء نهاياتها.



صورة (١٢) شكل الكول تايلور من اعلى

أنواع أخرى من الاكوال تم اختفاء نهايتها:



صورة (١٥) كول سيور تم اختفاء نهايتها ناتجة عن تصريف بنسة الصدر



صورة (١٤) كول سأل تم اختفاء نهايتها ناتجة عن تصريف بنسة الصدر

التصميم الثالث:



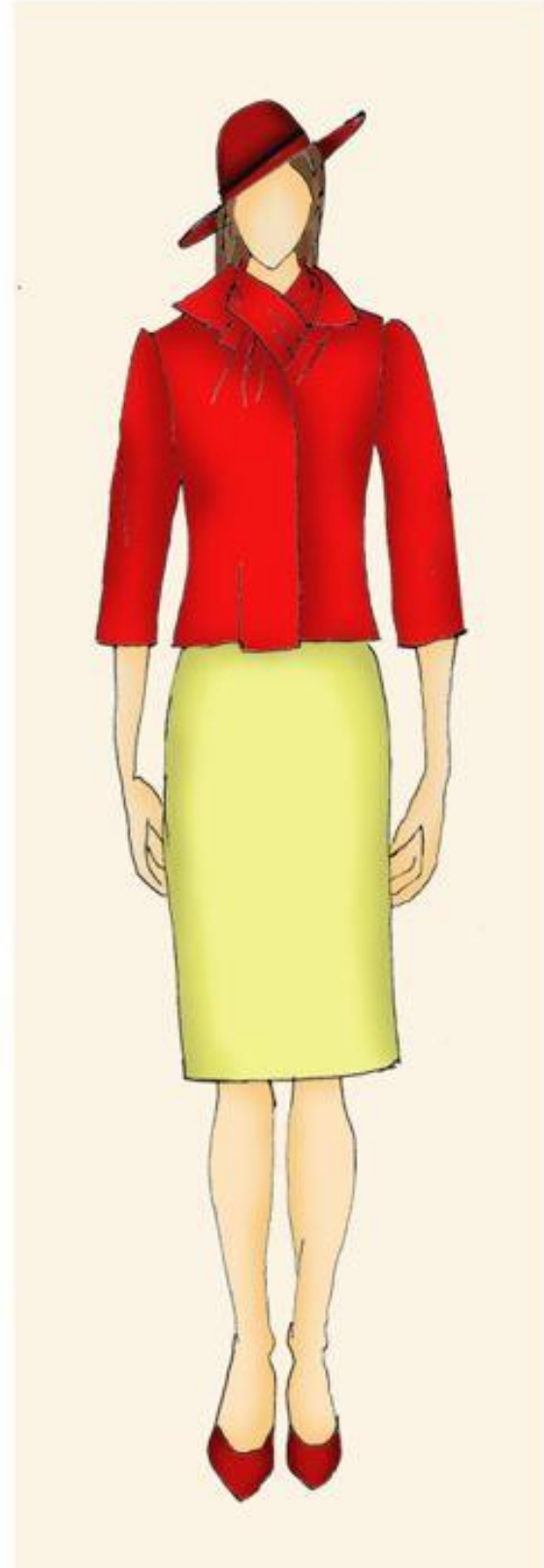
صورة (١٦) الإسكارف الذي تم اختفاء نهاياته



صور (١٧) الجانب الأيمن من الجاكيت يتم تشكيل القماش بداية خط السبعة الأيسر حتى الجنب الأيمن وطوله حتى خط البطن ويتم تصريف بنسة الصدر في منتصف الرقبة ولتشكيل الإسكارف يترك زيادة القماش لأعلى حوالي ٨٠ سم اعلى الرقبة بعرض ١٤ سم من اعلى حتى خط الرقبة تم يتصل مع ضلع البنسة.



صورة (١٨) نضع علامات الحياكة المطلوبة ثم نبدأ القص حول أجزاء التصميم ثم يتم شق ضلع تصريف البنسة جهة خط نصف الأمام وفرد الجزء المتني.





صورة (٢١) تشكيل الكورساج جهة اليمين عن طريق ضبط اتجاه النسيج العرضي على خط الصدر وتصريف بقية الصدر جهة خط نصف الأمام على خط الصدر وإضافة مقدار مرد وبطانته ثم اخذ العلامات والقص.



صورة (٢٠) لف الاسكارف حول الرقبة بعد القص.



صورة (١٩) يتم تشكيل الجزء المفقود من الكورساج وهو عبارة عن مثلث يبدأ من خط نصف الأمام وخط مائل من الرقبة الى خط الصدر عند خط السبعة ويترك مقدار مرد وبطانته له عند خط نصف الأمام يصل الى خط الصدر



صورة (٢٤) الشكل النهائي للإسكارف الذي تم إخفاء نهايته.



صورة (٢٣) لفة الإسكارف حول الرقبة داخل الكولة.



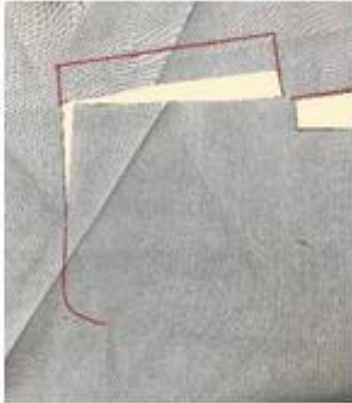
صورة (٢٢) الإنهاء والتنطيب للإسكارف و تركيب الكولة.



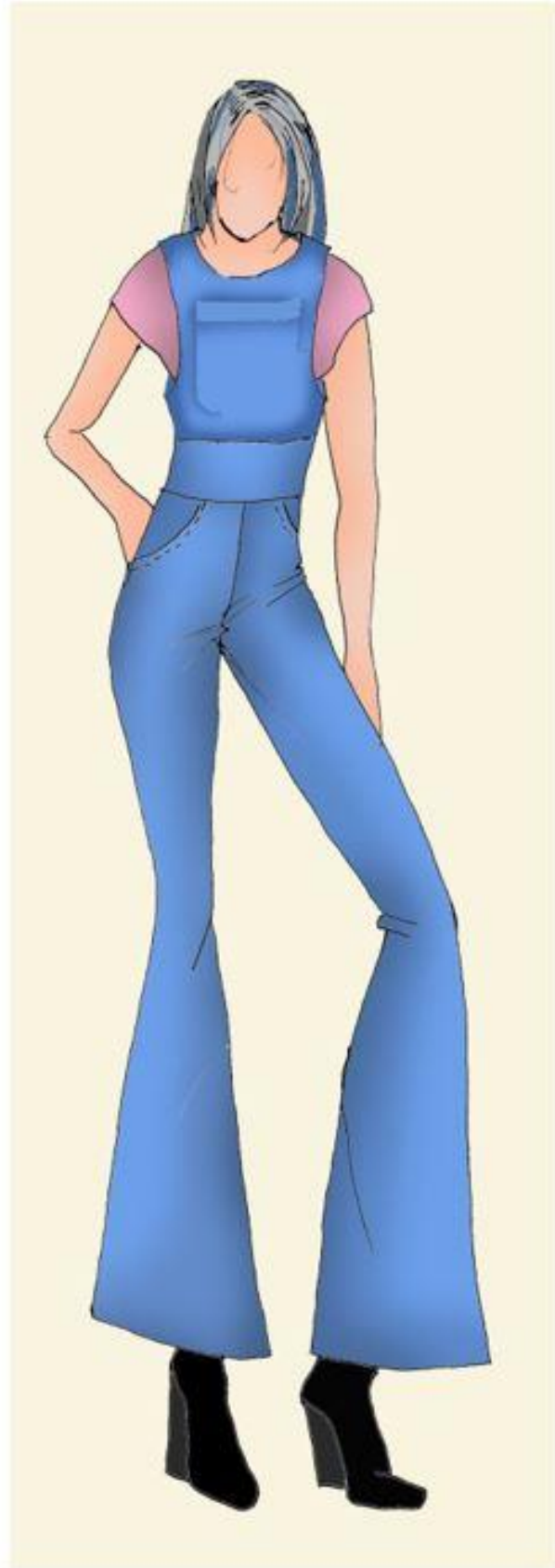
صورة (٢٥) جيب خارجي تم إخفاء نهائيه



صورة (٢٦) رسم حدود الجيب الظاهرة على القماش.



صورة (٢٧) قص بعد أجزاء الجيب





صورة (٣٠) لتثبيت الجيب في مكانه نضع طبقة قماش أخرى أسفل الجيب ثم نبدأ بالجهة اليمنى بتكني حرف الشريط والاتجاه قليلا جهة اليمين وينتهي الخط بعد الدوران الى أسفل أما الجهة اليسرى يثبت مع الارتفاع قليلا لأعلى ثم يتم حياكة الخط العرضي من أسفل



صورة (٢٩) تركيب شريط عرضة ٨ وطوله أكثر من عرض الجيب بـ ٢ سم ليكون عرضه بعد التركيب ٣ سم ثم نضع القماش على المانيكان



صورة (٢٨) رسم حردة الرقبة والابط وخط القصعة العرضي أسفل الصدر باستخدام شريط الاكسرافور على المانيكان



صورة (٣٢) الشكل النهائي للجيب الذي تم إخفاء أجزاء منه.



صورة (٣١) تشكيل حردة الرقبة والابط واخذ العلامات ثم القص والإنهاء والتنطيب للجيب.

## ثالثاً: نتائج البحث و مناقشتها

تم عرض التصميمات المقترحة وتشكيل أجزاء تم اختفائها من الملابس على المانيكان على ١٠ من الأساتذة في مجال تصميم الأزياء للحكم على التصميمات المقترحة ومدى إمكانية تشكيل أجزاء تم اختفائها من الملابس على المانيكان و تم حساب النسبة المئوية لكل محور من محاور الاستمارة عن طريق المعادلة التالية :-  
 بإعطاء (٤) درجة للموافق ، و(٢) درجة للموافق إلى حد ما ، و (١) درجة لغير موافق ، وعدد الأسئلة الكلية للمحور = عدد الأسئلة للمحور × عدد المحكمين .

$$(س \times ٤) + (ص \times ٢) + (ع \times ١)$$

النسبة المئوية للمحور =  $\frac{\text{عدد الأسئلة الكلية للمحور}}{\text{عدد الأسئلة الكلية للمحور} \times \text{عدد المحكمين}}$

عدد الأسئلة الكلية للمحور × ٤

حيث س = مناسب ، ص = إلى حد ما ، ع = غير مناسب .

## الإجابة عن التساؤلات:

## الإجابة عن التساؤل الاول :

ينص التساؤل الأول على : ما إمكانية تصميم ملابس من خلال تحديد أجزاء الملابس التي تم اختفائها؟  
 تم رسم وتلوين التصميمات المقترحة لملابس من خلال تحديد أجزاء الملابس التي تم اختفائها وهم أربع تصميمات كما سبق في الاطار التطبيقي للبحث

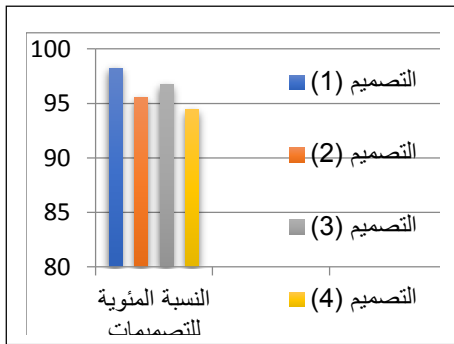
## الإجابة عن التساؤل الثاني :

ينص التساؤل الثاني على: ما إمكانية تشكيل أجزاء تم اختفائها من الملابس على المانيكان؟  
 تم تشكيل أجزاء تم اختفائها من الملابس على المانيكان وعددهم أربع أجزاء وهم: رابطة عنق تم اختفاء جزء من أطرافها - كول تايور تم اختفاء نهايتها مع المرد - إسكارف حول الرقبة تم اختفاء نهايته - جيب خارجي جزء من نهاياته تم اختفائها كما سبق في الاطار التطبيقي للبحث.

## الإجابة عن التساؤل الثالث:

ينص التساؤل الثالث على: ما آراء المتخصصين في التصميمات المقترحة من خلال تحديد أجزاء تم اختفائها من الملابس؟  
 تم حساب النسبة المئوية لمحور الجانب الجمالي أسس وعناصر التصميم.

جدول (٣) النسب المئوية التي حصل عليها التصميمات في محور الجانب الجمالي أسس وعناصر التصميم



التصميمات	النسبة المئوية للتصميم في محور الجانب الجمالي أسس وعناصر التصميم
تصميم رقم ( ١ )	98,25%
تصميم رقم ( ٢ )	95,52%
تصميم رقم ( ٣ )	96,73%
تصميم رقم ( ٤ )	94,44%



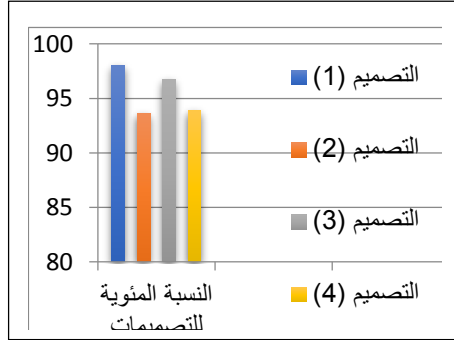
التعليق: تراوحت الدرجة التي حصلت عليها التصميمات الأربعة من ٩٨,٢٥ % للتصميم الأول الى ٩٤,٤٤ % للتصميم الرابع مما يدل على تحقق أسس وعناصر التصميم وتميز الجانب الجمالي وهي تمثل نسب جودة متميزة. تتفق هذه النتائج مع دراسة: رانيا نبيل عطية ٢٠١١ في أهمية ابتكار تطبيقات للتشكيل على المانيكان.

#### الإجابة عن التساؤل الرابع:

ينص التساؤل الرابع على: ما آراء المتخصصين في تقنيات تشكيل أجزاء تم اختفائها من الملابس على المانيكان؟

تم حساب النسبة المئوية لمحور تشكيل أجزاء الملابس التي تم اختفائها على المانيكان

جدول (٤) النسب المئوية التي حصل عليها التصميمات في محور تشكيل أجزاء الملابس التي تم اختفائها على المانيكان



التصميمات	النسبة المئوية للتصميم في محور تشكيل أجزاء الملابس التي تم اختفائها على المانيكان
تصميم رقم (١)	٩٧,٩٩ %
تصميم رقم (٢)	٩٣,٥٧ %
تصميم رقم (٣)	٩٦,٧٢ %
تصميم رقم (٤)	٩٣,٨٨ %

التعليق: تراوحت الدرجة التي حصلت عليها التصميمات الأربعة من ٩٧,٩٩ % للتصميم الأول الى ٩٣,٥٧ % للتصميم الثاني مما يدل على جودة تقنيات تشكيل أجزاء تم اختفائها من الملابس على المانيكان وهي تمثل نسب جودة متميزة. تتفق هذه النتائج مع دراسة سها احمد عبد الغفار (٢٠١١) في أهمية استخدام تقنيات التشكيل على المانيكان في تنفيذ تصميمات حديثة

#### ملخص النتائج:

- ١- تم رسم وتلوين التصميمات المقترحة لملابس من خلال تحديد أجزاء الملابس التي تم اختفائها وهم أربع تصميمات.
- ٢- تم تشكيل أجزاء تم اختفائها من الملابس على المانيكان وعددهم أربع أجزاء وهم: رابطة عنق تم اختفاء جزء من أطرافها - كول تابور تم اختفاء نهايتها مع المرد - إسكارف حول الرقبة تم اختفاء نهايته - جيب خارجي تم اختفاء جزء من نهاياته.
- ٣- تراوحت الدرجة التي حصلت عليها التصميمات الأربعة من ٩٨,٢٥ % للتصميم الأول الى ٩٤,٤٤ % للتصميم الرابع مما يدل على تحقق أسس وعناصر التصميم وتميز الجانب الجمالي وهي تمثل نسب جودة متميزة.
- ٤- تراوحت الدرجة التي حصلت عليها التصميمات الأربعة من ٩٧,٩٩ % للتصميم الأول الى ٩٣,٥٧ % للتصميم الثاني مما يدل على جودة تقنيات تشكيل أجزاء تم اختفائها من الملابس على المانيكان وهي تمثل نسب جودة متميزة.

## التوصيات:

من خلال ما تم التوصل إليه من نتائج نوصي بالآتي :

- ١- توجيه المصممين والعاملين في مجال تصميم الأزياء إلى أهميه التفكير الابتكاري لإعطاء حلول متعددة تثري هذا المجال.
- ٢- الربط بين مجال التشكيل على المانيكان ، وفن خداع العين لإثراء الرؤية التصميمية في هذا المجال .
- ٣- البحث عن تقنيات جديدة في مجال التشكيل على المانيكان.
- ٤- مزيداً من الدراسات حول مفهوم الاختفاء لندرتها.

## قائمة المراجع

## المراجع باللغة العربية:

- ١- إيمان عبد السلام، حنان نبيه، نجوى شكرى، منى حافظ: التشكيل على المانيكان بين الاصالة و الحداثة ،عالم الكتب للنشر و التوزيع والطباعة، القاهرة ، ٢٠٠٣.
- 1- Iman Abdel Salam, Hanan Nabih, Najwa Shoukry, Mona Hafez: Eltashkeel ala elmanikanbyn elasala w elhdatha , alm elkotp lnasher w eltzweye w eltebaa , elkahera , 2003.
- ٢- رانيا نبيل عطية : الاستفادة من فن الأوريجمي لابتكار تطبيقات للتشكيل على المانيكان ، مجلة علوم وفنون – دراسات وبحوث مج ٢٦ ع ٤ ، جامعة حلوان، مصر ( ٢٠١٤م).
- 2- Rania Nabil Attia: Alestefada mn fan elorigamy libtikar tatpikate lltashkil ala almanikan , Mgalt aloom wa fonon - derasat wa bohoth, mg 26, a4, gameat Helwan, masser (2014 m).
- ٣- رانيا نبيل عطية، امانى الدرميح : إثراء ملابس السهرة باستخدام جماليات أسلوب الاسموكينج في التصميم على المانيكان بحث منشور ، مجلة العمارة و الفنون و العلوم الإنسانية ، مجلد ٦ - عدد ٢٧، ٢٠٢١ م
- 3- Rania Nabil Attia, Amani Al-Darmih: ithra' malabis alsahrat biaistikhdam jamaliaat 'uslub alaismukinj fi altasmim ealaa almanikan, bahth manshur , majalat aleimara w alfunun w aleulum al'iinsaniat , mujalad 6 - adad 27, 2021 m.
- ٤- سها احمد و لمياء حسن: إثراء القيمة الجمالية للخيش من خلال أسلوب التشكيل على المانيكان والتطريز الألى، بحث منشور بالمؤتمر العربى الحادى عشر للاقتصاد المنزلى و التطوير التكنولوجى ، كلية الاقتصاد المنزلى جامعة المنوفية ٢٠٠٧ م.
- 4- Suha Ahmed and Lamia Hassan: Ithraa elkima elgmalia llkash mn klal osloop iltashkil ala elmanikan w eltatryz alaly , bahth manshor belmoatamer Elaraby elhady asher lliktsad elmanzely w eltatwer eltiknology , kolyet eliktsad elmanzely , gamat elmonofia , 2007 m.
- ٥- سها احمد عبد الغفار : التطور التاريخى لأزياء الزفاف فى أوروبا من (١٩٢٠- ١٩٤٩) لإبتكار تصميمات بأسلوب التشكيل على المانيكان، بحث منشور ، مجلة الاقتصاد المنزلى ، مجلد ٢٧ ، عدد ٢٧، ٢٠١١ م
- 5- Suha Ahmed Abdel Ghaffar:eltatower eltarike lazyaa elzefaf fe aoroba mn (1920-1949) liptikar tasmimat besloop iltashkil ala elmanikan , bahth manshor, mglt eliktsad elmanzely, mgld 27, add 27, 2011 m.
- ٦- كفاية سليمان ، نجوى شكرى : تصميم الأزياء والتشكيل على المانيكان باستخدام أسلوب البرمجة ، دار الفكر العربى ، القاهرة، ١٩٩٣ م .
- 6- Kefaya Suleiman, Najwa Shoukry:tasmim elazyaa w iltashkil ala elmanikan bestikdam oslop elbrmaga, dar elfikr Elaraby, elkahera, 1993m.
- ٧- نجوى شكرى مؤمن : دراسات و تطبيقات فى التشكيل و التصميم على المانيكان ، كلية الاقتصاد المنزلى ، جامعة حلوان ٢٠٠٠ م
- 7- نجوى شكرى مؤمن : دراسات و تطبيقات فى التشكيل و التصميم على المانيكان ، كلية الاقتصاد المنزلى ، جامعة حلوان ٢٠٠٠ م

7- Najwa Shukry Moamen: drasat w tatbikat fe eltashkeel w eltasmim ala elmanikan, ko lyet eliktsad elmanzely , gamat Helwan , 2000m.

٨- نجوى شكرى مؤمن: " التشكيل على المانيكان " دار الفكر العربى، الطبعة الاولى، ٢٠٠١ م

8- Najwa Shukry Moamen: eltashkeel ala elmanikan , Dar Al Fikr al Arabi, eltabaa eloula, 2001m.

٩- نجوى شكرى، سها عيد الغفار: التشكيل على المانيكان، دار الفكر العربى ، الطبعة الأولى، ٢٠٠٩ م.

9- Najwa Shukry Moamen; Suha Ahmed Abdel Ghaffar: eltashkeel ala elmanikan , Dar Al Fikr al Arabi , eltabaa eloula, 2009 m.

#### المراجع باللغة الانجليزية :

10- Janice Mee and Machael Rurdy : Modelling on the dress stand , Bsp , Professional Books , London 1987.

11-helen stanlay:Flat pattern cutting and Modelling for Fashion , stanly thornes, publishers, Ltd, London, third Edition, 1991.

12- Tomoko Nakamichi: Pattern Magic 2 , Laurence king Publishing Ltd ,London , 2011.

#### مراجع الانترنت:

<https://www.almaany.com>