

الحركة التقديرية فى المعالجات التصميمية لزخارف القط العسيري كمدخل لإثراء بنائية اللوحة الزخرفية

Discretionary movement in design processors for the decoration of Al-Qatt Al-Asiri as an input to enrich the construction of the decorative painting

أ.م.د. أمجد عبد السلام محمد عيد

أستاذ التصميم المشارك - كلية التربية - قسم التربية الفنية - جامعة طيبة بالمدينة المنورة - المملكة العربية السعودية

Assist.Prof.Dr. Amjad Abdel Salam Mohamed Eid

Associate Professor of Design - College of Education - Department of Art Education -

Taibah University in Medina - Kingdom of Saudi Arabia

dramgd7272@yahoo.com

الملخص

ظهر المشكلة فى كيف يمكن توظيف الحركة التقديرية فى معالجات القط العسيري التصميمية فى إثراء مداخل بنائية اللوحة الزخرفية؟ حيث يفترض البحث ان تفعيل الحركة التقديرية فى تصميم زخارف القط العسيري يمكن أن تثرى بنائية اللوحة الزخرفية كما يهدف البحث الى تحليل جماليات الحركة التقديرية لزخارف القط يثرى بنائية اللوحات الزخرفية بفكر معاصر وكذلك إستثمار هذه التحليلات يقدم حلول تصميمية ومداخل تثرى بنائية التصميمات الزخرفية وتظهر أهمية البحث فى الإستفادة من دراسة الأنظمة التصميمية للتراث السعودى يقدم حلول مبتكرة لدارس الفن ودارس التصميم فى إنشائية اللوحة الزخرفية كذالك دراسة وتحليل بنائية التراث الشعبى السعودى يفتح آفاق متعددة ومبتكرة للمعالجات التصميمية من خلال الحلول التصميمية لصياغات الحركة التقديرية مما يثرى مجال بنائية اللوحات الزخرفية كما إستخدم الباحث المنهج الوصفى التحليلى وذلك لوصف مفردات القط العسيري وتحليل بعض الأعمال الفنية لبعض الزخارف العسيرية وإمكانية إعادة توزيعها بشكل يرتكز على قواعد ونظم الحركة التقديرية مما يسهم فى إنتاج لوحة زخرفية تشكيلية مميزة كما تقتصر حدود البحث على التجريب لمجموعة من التطبيقات يتم من خلالها توظيف الحركة التقديرية لمعالجة زخارف القط العسيري لإنتاج تصميمات زخرفية فى مساحة ٧٠/٥٠سم. الى جانب مجموعه تجارب يقوم الباحث بتطبيقها على طلاب مقرر التصميم والزخرفة المستوى السادس لطلاب قسم التربية الفنية بكلية التربية جامعه طيبة بالمدينة المنورة المملكة العربية السعودية للعام الدراسى ٢٠١٩ / ٢٠٢٠ وجاءت نتائج البحث التى نتج عنها ١٢ تصميم تحمل جماليات وزخارف القط العسيري معالجا بالحركة التقديرية بأنواعها المختلفة من خلال معالجة الصياغات والعناصر الزخرفية العسيرية وتطبيق ذلك لإنتاج تصميمات تثرى اللوحة الزخرفية الى جانب إبراز أهمية التراث الشعبى السعودى ممثلا فى القط العسيري وأثرة على بناء وإستحداث اللوحة الزخرفية وكيفية دعمها وإثرائها بزخارفه والوانه المميزة وكذلك الإستفادة بجماليات القط العسيرية وتطويعها وفق أنظمه وقوانين الحركة التقديرية فى تطوير وإثراء اللوحة الزخرفية كما يوصى البحث بحتمية المحافظة على زخارف القط العسيري مع الاستعانة بتدريس الزخارف الشعبية القطبية فى تخصص التصميم بكليات الفنون السعودية

الكلمات المفتاحية

الحركة التقديرية , المعالجات التصميمية , القط العسيري, اللوحة الزخرفية

Abstract

the problem arises in how the discretionary movement can be employed in Al-Qatt Al-Asiri's design treatments to enrich the entrances to the structural decorative painting? Where the research assumes that activating the discretionary movement in the design of the decorations of

Al-Qatt Al-Asiri can enrich the constructivism of the decorative painting. Benefiting from the study of the design systems of the Saudi heritage, it provides innovative solutions for the student of art and the student of design in the construction of decorative painting, as well as the study and analysis of the constructivism of the Saudi folklore. This is to describe the vocabulary of Al-Qatt Al-Asiri and analyze some artworks for some Al-Asiri decorations and the possibility of redistributing them in a way that is based on the rules and systems of the discretionary movement, which contributes to the production of a distinctive plastic decorative painting. Decorative designs in an area of 50/70 sq M. In addition to a set of experiments that the researcher applies to students of the sixth-level design and decoration course for students of the Art Education Department at the Faculty of Education, Taibah University in Madinah, Saudi Arabia for the academic year 2019/2020. Treating Al-Asiri formulations and decorative elements and applying this to produce designs that enrich the decorative painting, in addition to highlighting the importance of the Saudi folk heritage represented in Al-Qatt Al-Asiri and its impact on building and creating the decorative painting and how to support and enrich it with its distinctive decorations and colors, as well as take advantage of the aesthetics of Al-Qat Al-Asiri and adapt it according to its systems and laws of discretionary movement in developing and enriching the painting Decorative It is also recommended to research on the imperative to preserve the decorations of Al-Qatt Al-Asiri, with the help of teaching the popular cat-like decorations in the design specialization in the Saudi art colleges.




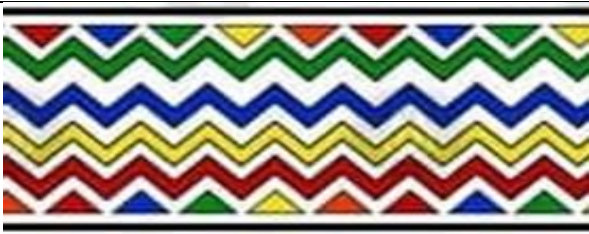
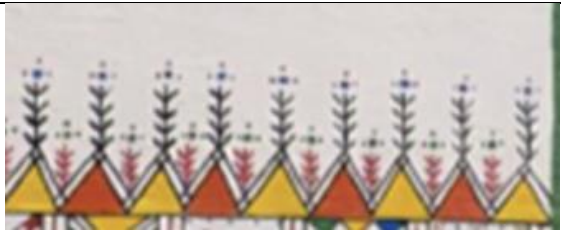



Keywords

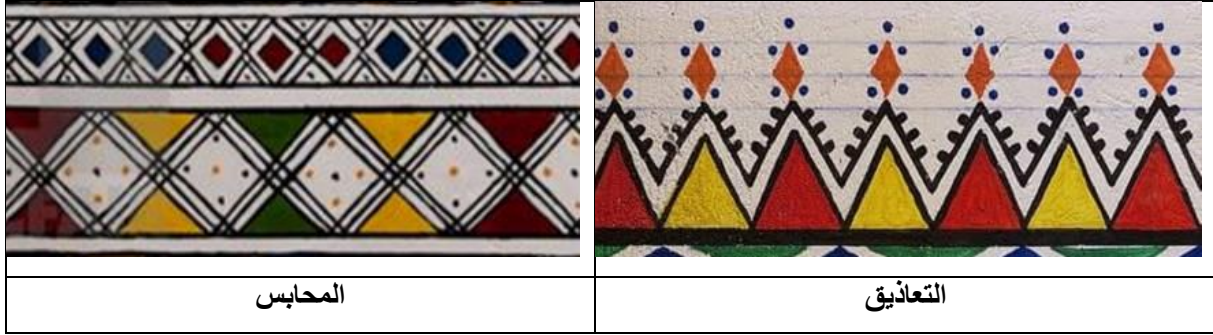
Discretionary movement, design processors , Al-Qatt Al-Asiri, decorative painting

مقدمة

تزر منطقة عسير إحدى المناطق التراثية بالمملكة العربية السعودية بتراث ثقافي وجمالي يطلق عليها زخارف القط العسيري وتعرف بأنها زخارف وصياغات شعبية تحتوى على تنوع جمالي ولوني وفني أبدعته أيدي نساء منطقة عسير حيث صغنه في شكل زخارف نقشت على جدران المنازل بغرض تزيينها حيث تعتبر تلك الزخارف انعكاس للبيئة المحيطة بهم ممثلة في الجبال والتلال وأشكال القباب والمحاريب حيث كانت مصدر إلهام للفنانة لإبداع زخارف مميزة مما جعلها محط أنظار منظمة اليونسكو حيث تم تسجيل القط العسيري في القاعة الخاصة بالتراث الثقافي كما أدرجته أيضا ضمن قائمه المنطقة للتراث الثقافي غير العادي للبشرية الذي يحتاج لصيانة عاجلة واهتمام وترميم دائم خلال عام ٢٠١٧ وذلك ضمن فاعليتها بمدينة جبجو بجمهورية كوريا الجنوبية من خلال إلقاء الضوء على دور المرأة السعودية في تنمية ونقل التراث الثقافي الحرفي للقط العسيري وتوضيح فلسفه بنائه وألوانه المميزة وأشهر فنانات القط العسيري واستخدام تصميمات لتطوير التراث وتنشيط التسويق السياحي والارتقاء بالذوق العام لما تحمله تلك الزخارف من صياغات وعناصر تجعلها تنصدر الواجهات السياحية التراثية والثقافية بالمملكة العربية السعودية . من خلال دراسة الزخارف الشعبية بمنطقة عسير ذات الطابع المميز والفريد نجدها تذخر بالقيم الفنية والجمالية متمثلة في زخارف القط العسيري والتي يمكن أن تثري بناء وتشكيل اللوحة الزخرفية وفق أنظمه وقواعد الحركة التقديرية حيث تتسم الزخارف القطية بطراز فني خاص بذات المنطقة حيث أخذت طابع فني خاص عن باقي مناطق المملكة يتميز بالتنوع الجمالي واللوني والزخارف البديعة والتي تتسم بطابعها التجريدي الفطري التلقائي والدقة في الأداء وفق تقاليد وعادات متوارثة حيث تتكون من خطوط وألوان ومساحات رسمت

بأسلوب زخرفي تقليدي اكتسبت عن طريق المشاهدة والممارسة بجانب التعرف على أصول وسمات فن القط العسيري ودراسة وتحليل صياغات القط العسيري وإعادة هيكلته وبناء مفرداته من خلال تفعيل الحركة التقديرية مما يثرى بناء اللوحة الزخرفية ويفعل جماليتها وبمشاهدة تلك الزخارف نجد أنها تتسم بالتلقائية بجانب أن عناصرها التشكيلية قائمة على الوحدات الهندسية المجردة والعناصر الزخرفية النباتية والأشكال الرمزية المستمدة من النباتات والجمادات^(١) بأشكال هندسية مجردة (النقطة - الخط- الشكل- اللون- ملامس السطوح- الظل-النور) حيث يتم انشاء وحدات زخرفية هندسية (مربعه، مستطيله، معينات ، مثلثات) وحدات زخرفية ، وحدات زخرفية مركبه (الأرياش-الركن - التعاديق- الشبكة-المحابس- البترة - الأمشاط-الشبكية-البلسنة - السنروكلى إلخ.) مع التأكيد على أهمية إجراء عمليه تحليل للمفردات والعناصر الزخرفية العسيرية ممثله في تحليل لوني وشكلي لدعم اللوحة الزخرفية الشعبية وفيما يلي صور لتوضيح بعض المفردات.

بعض الوحدات الزخرفية لفن القط العسيري	
	
البلسنه	الشبكية
	
الأمشاط	المحاريب
	
الأرياش	السنكرولى
	
المحراب	الركن



مشكله البحث

تتعدد وتنوع المعالجات التصميمية للحركة التقديرية لتثرى المعالجات التشكيلية لزخارف القط العسيري وترتبط بمجال بنائية اللوحة الزخرفية والتي تتمثل في مجموعه من الأسس البنائية تتنوع ما بين المحاور الأساسية في إنشاء التكوين والتأكيد على تنوع الصياغات التشكيلية لهذه الزخارف والتأكيد على التقنيات والأساليب اللونية وتأثيرها على تعددية توزيع مسارات حركه تلك الصياغات واتجاهاتها والتي تشكل طابع خاص يميز كل حركة وبذلك يمكن صياغة مشكلة البحث في التساؤل الآتي: -

س ١: كيف يمكن توظيف الحركة التقديرية في معالجة فن القط العسيري التصميمية وإثراء مداخل بنائية اللوحة الزخرفية؟

فرض البحث:

ان تفسير الحركة التقديرية في تصميمات مستوحاة من زخارف فن القط العسيري يمكن أن تثرى بنائية اللوحة الزخرفية.

أهمية البحث:

- الاستفادة من دراسة الأنظمة التصميمية للتراث السعودي يقدم حلول مبتكرة لدارس الفن ودارس التصميم في انشائية اللوحة الزخرفية.

- دراسة وتحليل بنائية الزخارف التراثية السعودية يفتح آفاق متعددة ومبتكرة للمعالجات التصميمية.

أهداف البحث:

- تحليل جماليات الحركة التقديرية لزخارف القط العسيري يثرى بنائية اللوحات الزخرفية بفكر معاصر.

- استثمار هذه التحليلات يقدم حلول تصميمية ومداخل تثرى بنائية التصميمات الزخرفية.

مصطلحات البحث:

طبيعة مسمى القط:

زخارف تجريدية مبسطة استلهمت من تقاليد وعادات متوارثة فهي تتكون من خطوط وألوان ومساحات رسمت بأسلوب زخرفي تقليدي الأداء مستوحى من الثقافة وألوان الطبيعة.

القط العسيري:

زخارف تهاميه الأصل تجسد فن زخرفي تراثي يميز منطقة عسير جنوب المملكة العربية السعودية تمارسه النساء عادة لتزيين منازلهم من الداخل وهي عبارة عن زخارف تجريدية تتسم بالفطرية والتلقائية والدقة في الأداء وفق تقاليد وعادات

متوارثة تتكون من خطوط والوان ومساحات رسمت بأسلوب زخرفي تقليدي اكتسبت عن طريق المشاهدة والممارسة وقد سمي هذا النوع من النقوش بالقط او الزيان حيث استخدم في تزيين جدران البيوت بالألوان الهندسية المتداخلة ولكل جزء في هذا النقش اسم، وغرض ولون ومدلول.^(١)

اللوحة الزخرفية:

عمل فني مسطح ذا بعدين أو موحى بالثالث.

نظم الحركة التقديرية:

النظام هو الكيان الكلي المنظم أو المعقد الذي يضم تجمعا لأشياء أو أجزاء تتكون منها وحدة متكامل.

الحركة التقديرية:

الحركة التقديرية في الفن التشكيلي هي أحد أساليب التنظيم الشكلي كما أنه يعتبر مجال لتحقيق الإيقاع من خلال ترويد الحركة بصورة منتظمة تجمع بين الوحدة والتغير فالإيقاع يخضع لعاملين رئيسيين وهما الحركة والتغير اللذان يمثلان السمة الأساسية التي تحكم انتظام ، وإطراد العالقات والأشكال ، في مجال الفنون البصرية، وهذا يتفق مع المفهوم العلمي للحركة حيث تعرف بأنها " تغيرات الوضع الخاصة بالأجسام كما تحدثها القوى المؤثرة فيها وإن علم الحركة هو ذلك العلم الذي يتضمن التعامل مع المسافة والزمن، حيث تعتمد على قياس المسافة عن طريق الوقت الذي يستغرقه جسم ما في انتقاله من منطقة إلى أخرى داخل الحيز المكاني".^(١)

التعريف الإجرائي للحركة التقديرية ودورها في اثراء اللوحة الزخرفية:

توزيع البناء التشكيلي لصياغات ومفردات فن القط العسيري التصميمية وفق نظم وقوانين الحركة التقديرية وتفسير حركتها العديدة بهدف اثراء اللوحة الزخرفية.

منهجية البحث

يتبع البحث المنهج الوصفي التحليلي في إطار البحث النظري والمنهج التجريبي في الإطار العملي للبحث.

أولاً: الإطار النظري.

جماليات زخارف فن القط العسيري والزخرفة العسيرية ودورها في إثراء اللوحة الزخرفية.

حدود البحث:

-يقصر التجريب على مجموعة من التطبيقات يتم من خلالها توظيف الحركة التقديرية لمعالجة زخارف القط العسيري لإنتاج تصميمات زخرفية في مساحة ٧٠/٥٠سم.
تطبيق بعض الممارسات التجريبية على طلاب مقرر التصميم والزخرفة ببرنامج الفنون البصرية جامعة طيبة بالمملكة العربية السعودية للعام الدراسي ٢٠١٩ / ٢٠٢٠ م.

ثانياً: الإطار العملي:

طبقت التجربة على مجموعة من الطلاب بمقرر التصميم والزخرفة متناولة إمكانية اثراء جماليات اللوحة الزخرفية مع توظيف الحركة التقديرية لمعالجة صياغات وعناصر من الزخرفة القطية العسيرية بالمملكة العربية السعودية في ضوء الاستعانة بالقط العسيري في مجال تصميمات اللوحة الزخرفية ممثلة في الصياغات الآتية.

مجموعة تصميمات لطلاب المستوى السادس بمقرر التصميم والزخرفة تناولت الدراسة تفعيل جماليات اللوحة الزخرفية من خلال الحركة التقديرية لمعالجة بعض صياغات وعناصر من الزخارف القطية العسيرية بالمملكة العربية السعودية من خلال الاستفادة بالقط العسيري في مجال تصميم اللوحة الزخرفية ممثلاً في الصياغات الآتية:

أولاً: البتاة: يرمز إلى الأنتى ويرسم في أعلى رسوم القط نسبة المستندة إلى قاعدة مثلثة وكأنها جبال متراسة.

ثانياً: الأرياش: تأخذ شكل نباتات وتعطى إحساس بالتكرار.

ثالثاً: المحاريب: تأخذ شكل أمواج البحر وترمز للمحارب.

رابعاً: الركون: أشكال مثلثة متجاورة.

خامساً: البلسنه: أشكال هندسية للدوائر صغيرة ومنقوطة.

سادساً: الأمشاط: خطوط متوازية تتجه لأعلى ولأسفل في النهاية.

سابعاً: التعاديق: تقع في نهاية كل مثلث وتمثل ثلاثة نقاط.

ثامناً: سنكرولى: تجسد المحاريب بشكل متجاور ومتوازي يأخذ اتجاه اليمين غالباً.

تاسعاً: المثلث والمخمس: ثلاثة وخمسة خطوط متوازية تأتي أسفل النقش.

عاشراً: الكف: خطوط متوازية مختلفة الألوان.

إحدى عشر: الشبكة: معينات أو مربعات هندسية تأخذ لون موحد.

- توظيف الوحدات الزخرفية القطية العسيرية بالمملكة العربية السعودية لإنتاج مجموعة من تصميمات طلاب قسم التربية الفنية بكلية التربية جامعته طيبة.

- تفسير أنظمة الحركة التقديرية من خلال وحدات وزخارف القط العسيري مستخدماً برنامج adobe photoshop استناداً على الأسس والقوانين الخاصة بأنظمة الحركة (نظام الحركة المستقيمة/ الدائرية/ التذبذبية/اللزونية/التموجة/المنكسرة/الإشعاعية/المتذبذبة/ الاهتزازية/ التجمعية/ الانتشارية/ الحرة) للتأكيد على جماليات اللوحة الزخرفية كما هو واضح في التجارب الطلابية المعروضة للطلاب الآتي أسمائهم وعددهم ١٢ طالب وهم كالتالي:

اسم الطالب	اسم الطالب
٧- الطالب عبد الله سليمان عبد الله الحازمي	الطالب أحمد رشدان محمد المطيري
٨- الطالب تركي عمر سعد المشعلي	الطالب بسام عيد براك المحمدي
٩- الطالب بدر عباس محمد صالح شيخ	لطالب جواد خالد حسين الفريدي
١٠- الطالب محمد خالد مبيريك الحجيلي	الطالب حسان عياد عيد الصاعدي
١١- الطالب نادر عيسى فليح المطيري	الطالب عبد الرحمن سامي حميد الحربي
١٢- الطالب نواف عبد الله صالح الحازمي	الطالب عبد الرحمن عبد الله عواد الشريف

التجربة الطلابية:

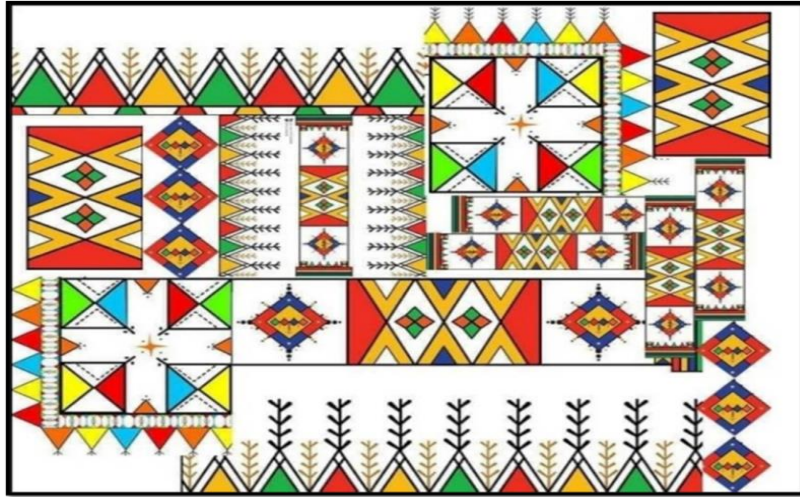
-عرض أعمال الطلاب وتحليلها عدد ١٢ عمل فني يعدد أنواع الحركة التقديرية.

-تحليل الأعمال الطلابية وفق الآتي العناصر الآتية

- أولاً: العناصر الزخرفية.

- ثانياً: القيم الجمالية والفنية.

- ثالثاً: التقنيات المستخدمة.



العمل الأول

<p>هي حركة عشوائية غير منتظمة حيث إنه لا يمكن تحديد نظام محدد ودقيق لتكرار المفردات والصيغات وفق هذا النظام ودائما يتم نشرها على مسطح اللوحة الزخرفية في اتجاهات متباينة بشكل منتظم أو غير منتظم وفق معدلات كثافة متنوعة وغير ثابتة.</p>	<p>نظام الحركة التقديرية الانتشارية</p>
<p>٧٠ x ٥٠ سم.</p>	<p>المساحة</p>
<p>يجسد العمل زخارف ووحدات مستمدة من التراث العسيري أشكال هندسية مثل الخط والمثلث والمربع والمعين والمستطيل والصبغات اللونية كالأبيض والأحمر والأصفر والأخضر والأزرق والبرتقالي موظفها جميعا بشكل منسجم.</p>	<p>العناصر الزخرفية</p>
<p>جسد الدارس الحركة التقديرية الانتشارية وصبغاتها بأسلوب في ضوء عملية الدمج بين جميع الصيغات والعناصر مما ساهم في تعدد وتنوع الصيغات داخل العمل، كما تنوعت الملامس اللونية وتحرر العمل من قيود البناء التقليدية والتي حررت الشكل العام، بجانب التكرار في بناء وتوزيع الصيغات الهندسية باستخدام اللون لربط العناصر بشكل تكراري غير منتظم بجانب تنوع اللون داخل العمل.</p>	<p>القيم الجمالية والفنية</p>
<p>- استخدام التراكب والتجاور والتكرار بأسلوب غير منتظم باستخدام صيغات ومفردات هندسية مختلفة تنوعت فيها العناصر المصاغة وتعددت بشكل أثرى بناء العمل باستخدام تقنية Adobe photoshop.</p>	<p>التقنيات المستخدمة</p>



العمل الثاني

<p>حركة تأخذ فيها العناصر والصيغات اتجاه غير منتظم توحى بالتجمع في أجزاء على سطح اللوحة الزخرفية في إطار أشكال محددة او غير محددة تأخذ اتجاهات مختلفة وفق أماكن متفرقة في مسارات مختلفة إلى داخل اللوحة الزخرفية.</p>	<p>الحركة التقديرية التجميعية</p>
<p>٥٠ x ٧٠ سم.</p>	<p>المساحة</p>
<p>يجسد العمل زخارف ووحدات مستمدة من التراث العسيري أشكال هندسية مثل الدوائر وأنصاف الدوائر والمستطيلات والمعينات والمثلثات والصيغات اللونية مثله في اللون الأحمر والأصفر، والأخضر، والأزرق، والأبيض.</p>	<p>العناصر الزخرفية</p>
<p>جسد الدارس الحركة التقديرية التجميعية وصيغاتها بأسلوب غير منظم لتوحى بعملية التجاور والتركب بين جميع الصيغات والعناصر مما ساهم في تعدد وتنوع الصيغات داخل العمل، كما تنوعت الملامس اللونية وتحرر العمل من قيود البناء التقليدية التي حررت الشكل العام، كما نرى التكرار في بناء وتوزيع الصيغات الهندسية باستخدام الألوان لربط العناصر بشكل تكراري كما تنوع اللون داخل العمل بجانب استخدام أرضية بيضاء للربط بين عنصر الشكل والأرضية في بناء العمل.</p>	<p>القيم الجمالية والفنية</p>
<p>استخدام اللصق والتركيب والتجاور باستخدام صيغات هندسية متنوعة من حيث الشكل والحجم واللون تنوعت فيها العناصر المصاغة وتعددت بشكل أثرى بناء العمل باستخدام برنامج adobe photoshop</p>	<p>التقنيات المستخدمة</p>



العمل الثالث

هي حركة تجمع بين طبيعتها أكثر من نظام يتسم بالتنوع وتعدد الاتجاهات مما يوحي بالعشوائية أحيانا والحركة التي لا تخضع لنظام محدد حيث إن الصياغات والمفردات توزع على مسطح اللوحة الزخرفية بأسلوب غير منتظم.	الحركة التقديرية الحرّة
٥٠ x ٧٠ سم.	المساحة
يجسد العمل زخارف ووحدات مستمدة من التراث العسيري أشكال هندسية مثل الدوائر وأنصاف الدوائر والمستطيلات والمعينات والمثلثات والصياغات اللونية مثله في اللون الأحمر والأصفر، والأخضر، والأزرق، والأبيض.	العناصر الزخرفية
جسد الدارس الحركة التقديرية الحرّة وصياغاتها بأسلوب في ضوء عملية التنوع والتجاور والتراكب بين جميع الصياغات والعناصر مما ساهم في تعدد وتنوع الصياغات داخل العمل، كما تنوعت الملابس اللونية وتحرر العمل من قيود البناء التقليدية، بجانب التكرار في بناء وتوزيع الصياغات الهندسية باستخدام اللون لربط العناصر بشكل تكراري وتنوع اللون داخل العمل بجانب استخدام أرضية محايدة للربط بين الشكل والأرضية داخل اللوحة.	القيم الجمالية والفنية
- استخدام اللصق والتركييب والتنوع باستخدام صياغات هندسية متنوعة من حيث الشكل والحجم واللون تنوعت فيها العناصر المصاغة وتعددت بشكل أثرى بناء باستخدام برنامج adobe photoshop.	التقنيات المستخدمة



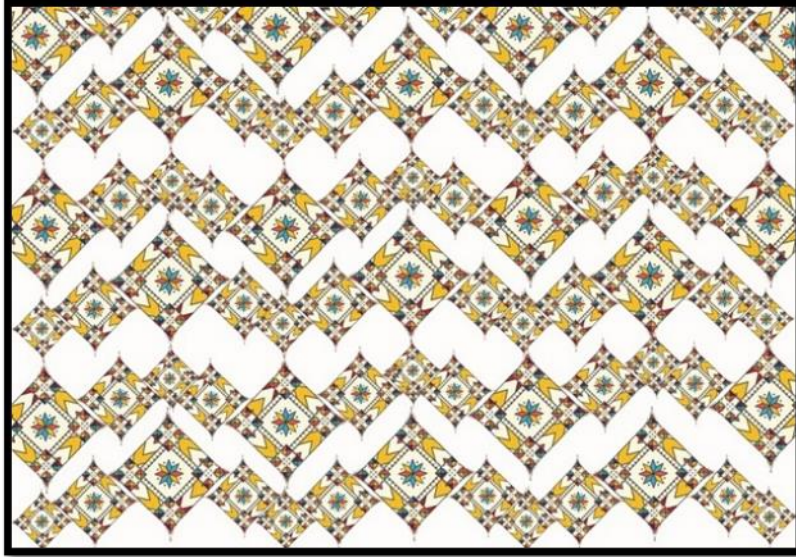
العمل الرابع

<p>هي حركة تجسد نمط من أنماط النظام تبدو فيه العناصر والصيغات التشكيلية وكأنها صادرة عن نقطة مركزية كذلك تمثل حالة خاصة من التكرار التي تبدو فيه بصورة منتظمة حول مركز معين تتصاعد بشكل مستمر من الداخل إلى الخارج في اتجاهات إشعاعية تبنى على أساسها الصيغات التصميمية للوحة الزخرفية.</p>	<p>الحركة التقديرية الإشعاعية</p>
<p>٥٠ x ٧٠ سم.</p>	<p>المساحة:</p>
<p>يجسد العمل زخارف ووحدات مستمدة من التراث العسيري بأشكال هندسية مثل وأنصاف والمستطيلات والمعينات والمثلثات والخطوط المتنوعة والصيغات اللونية مثله في اللون الأحمر والأصفر والأخضر، والأزرق، والبني، والأبيض.</p>	<p>العناصر الزخرفية:</p>
<p>صاغ الدارس الحركة التقديرية الإشعاعية وصيغاتها بأسلوب في ضوء عملية التكرار النابعة من نقطة مركزية في منتصف اللوحة الزخرفية يجسدها المربع في منتصف العمل ليجمع الصيغات والعناصر بشكل تتصاعد فيه الصيغات من الداخل بورة العمل إلى الخارج بشكل مستمر مما ساهم في تنوع الصيغات في العمل، كما تنوعت الملامس اللونية وتحرر العمل من قيود البناء التقليدية والتي ميزت الشكل العام، بجانب تحقيق التنوع في بناء وتوزيع الصيغات الهندسية والربط بين العناصر بشكل تكراري بجانب تنوع اللون داخل العمل بجانب الربط بين عنصر الشكل والأرضية في بناء اللوحة.</p>	<p>القيم الجمالية والفنية:</p>
<p>استخدام أساليب متنوعة من قص وتكبير وتصغير لبعض المفردات وترتيبها بشكل يخدم العملية التصاعدية الإشعاعية من بورة العمل في اتجاهها للخارج باستخدام مفردات متنوعة من الزخارف القط العسيري من حيث الشكل والحجم واللون، مما أثرى بناء اللوحة</p> <p>adobe photoshop</p>	<p>التقنيات المستخدمة:</p>



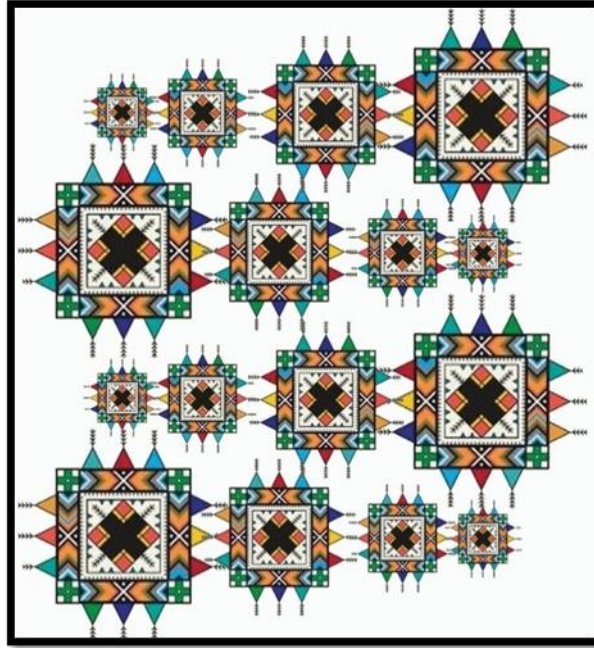
العمل الخامس:

<p>هي حركة ينتظم فيها التغير اما بتزايد السرعة أو بتباطؤها في بنائية اللوحة الزخرفية مستعينا بالصياغات التصميمية حيث يعتبر انتظام التغير في السرعة ساري على فترات زمنية متساوية ومدلولها الفني ويأخذ الإيقاع المتناقص طابع تناقص أبعاد الصياغات تدريجيا مع ثبات الفترات أو تناقص أبعاد الفترات تدريجيا مع ثبات ابعاد الفترات أو تناقض أبعاد الصياغات والفترات تناقضا تدريجيا معا.</p>	<p>الحركة التقديرية منتظمة معدل التغير (الإيقاع المتناقص)</p>
<p>٥٠ x ٧٠ سم.</p>	<p>المساحة</p>
<p>يجسد العمل زخارف ووحدات مستمدة من التراث العسيري بأشكال هندسية مثل الاشكال الموحية بأشبه الدوائر والخطوط المستقيمة والمنكسرة والمستطيلات والمعينات والمتئات والصياغات اللونية ممثلة في المجموعات اللونية المميزة لزخارف القط العسيري.</p>	<p>العناصر الزخرفية</p>
<p>فسر الدارس الحركة التقديرية ذات الإيقاع المتناقص في ضوء عملية التبادل والتجاور والتراكب بين الصياغات والعناصر مستخدما انتظام السرعة في حركة الصياغات مما ساهم في تعدد وتنوع الصياغات داخل العمل، كما تنوعت الملامس اللونية و تحرر العمل التقليدية صياغة عناصر العمل الفني ، بجانب التكرار للربط بين العناصر وتنوع اللون داخل العمل بجانب استخدام أرضية بلون فاتح للربط بين الشكل والأرضية.</p>	<p>القيم الجمالية والفنية</p>
<p>استخدمت العديد من العمليات ببرنامج adobe photoshop لتحقيق الإيقاع المتناقص للحركة والسرعة الموجهة لتوزيع الصياغات باستخدام صياغات هندسية متنوعة من حيث الشكل والحجم واللون تنوعت فيها العناصر المصاغة وتعددت بشكل أثرى بناء العمل.</p>	<p>التقنيات المستخدمة</p>



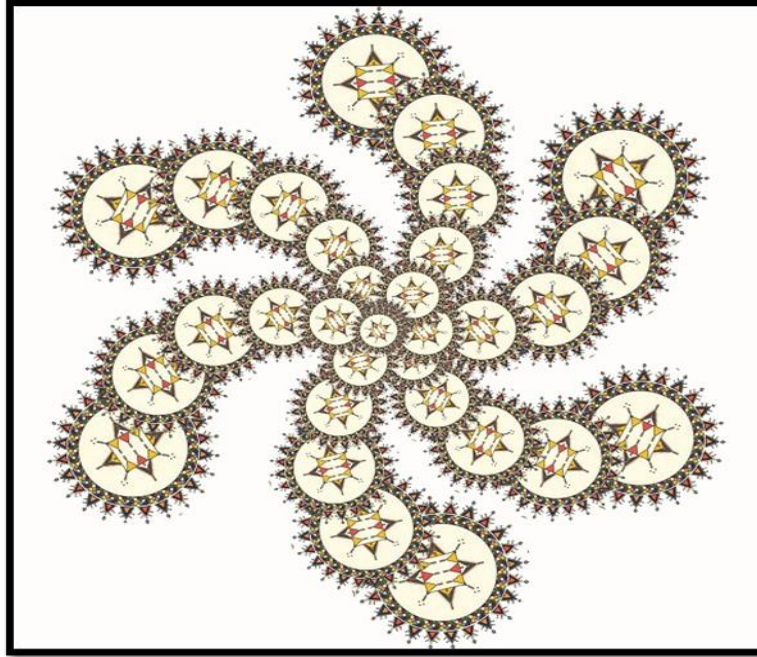
العمل السادس

<p>هي حركة تأخذ فيها الصياغات التصميمية طابع واتجاهات متعارضة مائله يجسد الخط المستقيم العامل الأساسي في بنائها الذي ينكسر في اتجاهين متعاكسين على امتداد طولي مستقيم منحنى أو دائري في توزيع الصياغة كما يمثل مسار الحركة وتزداد ديناميتها كلما تغيرت إيقاعات التكرار في المسار وتتسم بالإيقاع الذي يتوقف على حركة الصعود والهبوط بين أضلاع انكساراته وتوزيع صياغاته المجسدة للحركة بشكل كبير. (١)</p>	<p>الحركة التقديرية المنكسرة (الزجاجية)</p>
<p>٥٠ x ٧٠ سم.</p>	<p>المساحة</p>
<p>يجسد العمل زخارف ووحدات مستمدة من التراث العسيري أشكال هندسية مثل الاشكال الموحية بأشبه الدوائر والخطوط المستقيمة والمنكسرة والمستطيلات والمعينات والمثلثات والصياغات اللونية المتعددة.</p>	<p>العناصر الزخرفية</p>
<p>صاغ الدارس الحركة التقديرية المنكسرة (الزجاجية) بأسلوب يأخذ طابع الانكسار في مسار بنائية الصياغات محققا الإيقاع بين حركتي الهبوط والصعود في بنائية الصياغات على سطح اللوحة الزخرفية في ضوء العمليات التصميمية المتنوعة بين جميع الصياغات والعناصر مما ساهم في تعدد ها وتنوعها داخل العمل، كما تنوعت الملامس اللونية وابتعد التصميم عن التقليدية والذي غلب على الشكل العام، بجانب التكرار والانسجام في بناء وتوزيع الصياغات الهندسية باستخدام اللون لربط العناصر بشكل تكراري في اللوحة الزخرفية.</p>	<p>القيم الجمالية والفنية</p>
<p>استخدام اللصق والتركيب والتوزيع المنكسر في بنائية الصياغات باستخدام صياغات هندسية متنوعة من حيث الشكل والحجم واللون كذلك تنوعت فيها العناصر المصاغة وتعددت بشكل أثري بناء العمل باستخدام تقنية الحاسوب باستخدام برنامج adobe photoshop</p>	<p>التقنيات المستخدمة</p>



العمل السابع:

<p>تحدث الحركة في اتجاهين متضادين ويتساوى فيها الأزمنة وتحدث الحركة وتتجسد في التصميم من خلال تكرار مفردة أكثر من أخرى تختلف في الشكل أو تتشابه في حركة متبادلة حول محور في أزمته وفترات متساوية وتتحقق الحركة من خلال تبادل الأهمية والمكان حيث تسمح الحركة برؤية المفردات والصيغات وامكانها على أرضية العمل برؤية تحدث تردد وقيمه لتبادل الأدوار بينها في توزيع صيغات التصميمية على سطح اللوحة الزخرفية.</p>	<p>الحركة التقديرية الحرّة الترددية</p>
<p>٥٠ x ٧٠ سم.</p>	<p>المساحة</p>
<p>يجسد العمل زخارف ووحدات مستمدة من التراث العسيري أشكال هندسية مثل وانصاف والمستطيلات والمعينات والمثلثات والخطوط المتنوعة والصيغات اللونية مثله في اللون الأحمر والاصفر والأخضر والأزرق، والبني، والأبيض، والأسود.</p>	<p>العناصر الزخرفية</p>
<p>تمت تفسير الحركة التقديرية الحرّة الترددية باستخدام الاتجاهات المتضادة لتوزيع الصيغات مع الأزمنة المتساوية وأحداث التبادل بين مواضع وحركة الصيغات في ضوء عملية التكرار من الأكبر للأصغر وبالعكس بين جميع الصيغات والعناصر مما أدى إلى تنوع الصيغات داخل اللوحة ، كما تنوعت الملامس اللونية و تحرر العمل من قيود البناء التقليدي والتي حررت الشكل العام ، بجانب التجاور والتماس في بناء وتوزيع الصيغات الهندسية باستخدام اللون لربط العناصر بشكل تكراري بجانب تنوع اللون داخل العمل بجانب استخدام أرضية بيضاء للربط بين عنصر الشكل والأرضية في بناء العمل .</p>	<p>القيم الجمالية والفنية</p>
<p>استخدمت بعض الأدوات الخاصة ببرنامج adobe photoshop بغرض توزيع المفردات بطريقة تحقق حركة الاتجاهات المتضادة لتوزيع الصيغات باستخدام الصيغات الهندسية المتنوعة .</p>	<p>التقنيات المستخدمة</p>



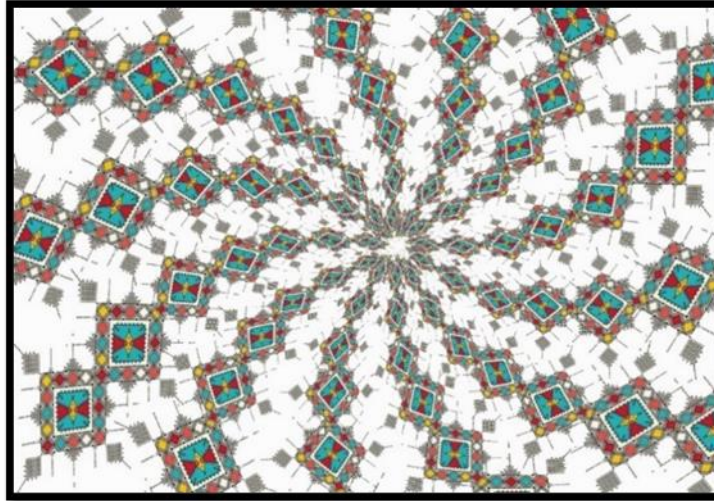
العمل الثامن

<p>هي حركة تجسد العناصر والصيغات حول مركز ثابت أو متغير في اتجاه دائري توحى بالحيوية والدينامية لما تجسد طبيعة الأشكال الدائرية حيث تأخذ الحركة معدلات متعددة ثابتة أو متغيرة لتعطي إحساسا دائما بالدوران والحركة فوق مسطح اللوحة الزخرفية.</p>	<p>الحركة التقديرية الحرّة الدائرية</p>
<p>٥٠ x ٧٠ سم.</p>	<p>المساحة</p>
<p>يجسد العمل زخارف ووحدات مستمدة من التراث العسيري أشكال هندسية مثل الدوائر والمثلثات والخطوط المتنوعة والصيغات اللونية مثله في اللون الأحمر، والأصفر، والأبيض، والبيج.</p>	<p>العناصر الزخرفية</p>
<p>مثل الدارس الحركة التقديرية الحرّة الدائرية وصيغاتها بأسلوب تتخذ الحركة من خلاله معدلات ثابتة و أخرى متحركة لتتسم بالحيوية والدينامية توحى بإحساس الحركة لصيغات العمل في ضوء عملية التكرار والتنوع في أحجام الدوائر بين جميع الصيغات والعناصر مما ساهم في تعدد وتنوع الصيغات داخل العمل وتأكيد حركتها ،كما تنوعت الملامس اللونية وتحرر العمل من قيود البناء التقليدية والتي حررت الشكل العام ، بجانب التجاور والتماس والتراكب في بناء وتوزيع الصيغات الهندسية باستخدام اللون لربط العناصر بشكل تكراري بجانب تنوع اللون داخل العمل بجانب استخدام أرضية بيضاء لربط بين عنصر الشكل والأرضية في بناء العمل .</p>	<p>القيم الجمالية والفنية</p>
<p>استخدام أساليب متنوعة مثل التكبير والقص واللصق لتحقيق الحركة المتنوعة باستخدام صيغات متنوعة من حيث الحجم بشكل أثرى بناء اللوحة الزخرفية.</p>	<p>التقنيات المستخدمة</p>



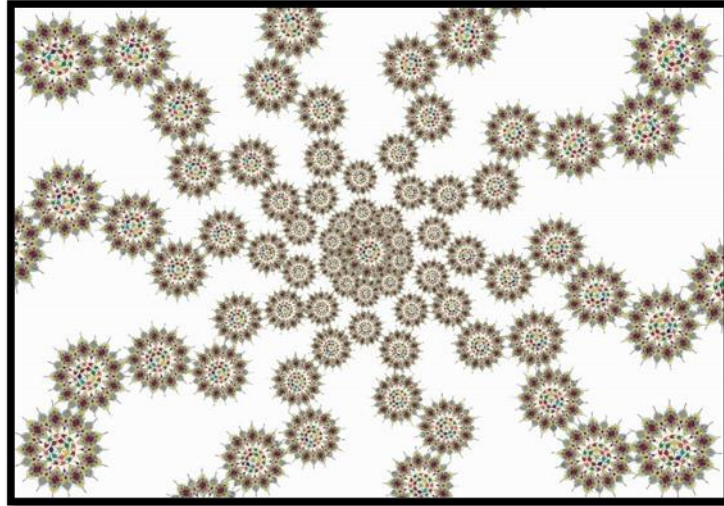
العمل التاسع

<p>عبارة عن تحريك أماكن الوحدات والمفردات من نقطة للأخرى في أزمته متوالية على أن تقع جميعها على نفس الخط المستقيم أفقياً كان أو رأسياً أو مائلاً مع إمكانية التغير في شكل المفردات والصيغات وفق ترتيب منتظم أو غير منتظم مع التأكيد على ثبوت شكل العناصر والصيغات بأسلوب مستقيم على مسطح اللوحة الزخرفية.</p>	<p>الحركة التقديرية المستقيمة</p>
<p>٥٠ x ٧٠ سم.</p>	<p>المساحة</p>
<p>يجسد العمل زخارف ووحدات مستمدة من التراث العسيري أشكال هندسية مثل المربعات والمعينات والمثلثات والخطوط المتنوعة الاتجاهات والمسارات لجانب الصياغة اللونية مثله في اللون الأحمر والأصفر والأبيض والأخضر، والبني، والرصاصي والبرتقالي.</p>	<p>العناصر الزخرفية</p>
<p>جسدت الحركة التقديرية المستقيمة من خلال تحريك مواضع الصياغات من نقطه لأخرى في أزمته متتالية جمعاً إياها على خط مستقيم في الاتجاه الأفقي والرأسي والمائل ليحدث تغير في شكل الصياغات تأخذ طابع منتظم ومستقيم على سطح اللوحة الزخرفية في ضوء عمليات تصميمية متنوعة وتتعدد فيها أحجام المربعات والمعينات، كما تنوعت الملابس اللونية والعمل ابتعد عن قيود البناء التقليدية وتحرير الشكل النهائي للوحة، بجانب توزيع الصياغات الهندسية على نظام الحركة التقديرية المستقيمة واستخدام اللون لربط العناصر بشكل تكراري حقق الترابط والتناغم في بناء العمل.</p>	<p>القيم الجمالية والفنية</p>
<p>استخدمت أدوات اللصق والتركيب باستخدام برنامج adobe photoshop وتنوعت مسارات واتجاهات الصياغات باستخدام صياغات هندسية متنوعة من حيث الشكل والحجم واللون بشكل أثرى بناء اللوحة الزخرفية.</p>	<p>التقنيات المستخدمة</p>



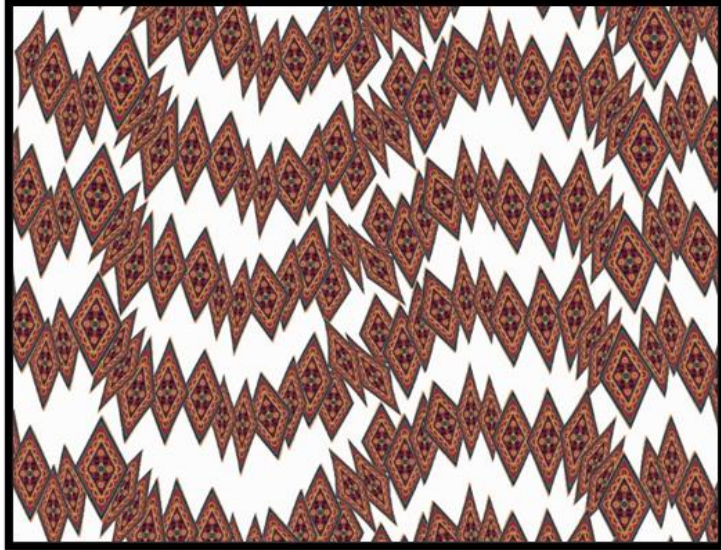
العمل العاشر:

<p>هي حركة يفعل فيها النظام لتوزيع الصياغات التصميمية داخل العمل عندما تصبح الخطوط المحددة لكل من الشكل والأرضية بخطوط مشتركة تنضم لأي منها حينما يتخذ مكانه في الإدراك كشكل ليؤكد البنية الخاصة به وتبرزها قليلا إلى الأمام بينما تتأخر الأرضية حينما تتخذ في الإدراك موقع الصياغة أي أن كلا منهما يبدو مرة ذا صبغه محكمة ومرة أخرى منعدم الصبغة أو يبدو أقل إحكاما فيصعب أن يثبت الإدراك على أحدهما طوله نتيجة تعادل القوة المؤثرة وحينها تتساوى الأشكال مع الأرضية فيحدث التذبذب للعين عند تساوى الطاقة بينهما على مسطح اللوحة الزخرفية .</p>	<p>الحركة التقديرية التذبذبية</p>
<p>٥٠ x ٧٠ سم.</p>	<p>المساحة</p>
<p>يجسد العمل زخارف ووحدات مستمدة من التراث العسيري بأشكال هندسية مثل المربعات والمعينات والمثلثات والخطوط المتنوعة ذات المسارات العديدة والاتجاهات المختلفة إلى جانب استخدام والصياغة اللونية ممثلة في اللون الأحمر والأصفر، والأبيض، والأزرق، والأسود.</p>	<p>العناصر الزخرفية</p>
<p>جسد الدارس الحركة التقديرية الحرة التذبذبية وصياغاتها بأسلوب تأخذ فيه الصياغات طابع التعادل في التوزيع على مسطح العمل ليحدث تذبذب نتيجة خطوط العمل المشتركة وتوزيع الصياغات على أرضية العمل بشكل متذبذب في ضوء عملية التجاور والتراكب في مسارات عديدة ومختلفة إلى جانب التكرار والتنوع في أحجام المعينات والمربعات بأسلوب تراكبي جمعي بين الصياغات والعناصر أحدث تنوع وثراء في اتجاهات ومسارات حركة الصياغات مما ساهم في تعدد وتنوع الصياغات داخل العمل ، كما تنوعت الملامس اللونية وتحرر العمل من التقليدية في بناء العمل الفني والتي أثرت على الشكل النهائي للعمل الفني ، بجانب التجاور والتماس والتراكب في بناء وتوزيع الصياغات الهندسية باستخدام اللون لربط العناصر بشكل تكراري بجانب تنوع اللون داخل العمل بجانب استخدام أرضية بيضاء لربط بين عنصر الشكل والأرضية في بناء العمل .</p>	<p>القيم الجمالية والفنية</p>
<p>استخدام اللصق والتركييب وتعادل القوة المؤثرة بين الصياغات الهندسية المتنوعة من حيث الشكل والحجم واللون، تنوعت وتعددت فيها الصياغات بشكل أثيرى بناء العمل باستخدام adob photosho</p>	<p>التقنيات المستخدمة</p>



العمل الحادي عشر

<p>حركة يتم فيها دوران الصياغات والعناصر حول محور ثابت يصحبها حركة انتقال في اتجاه هذا المحور ويشترط فيها تساوى سرعتي الدوران والانتقال أثناء الحركة مما يؤكد على الحركة في تصميم اللوحة الزخرفية.</p>	<p>الحركة التقديرية الحلزونية</p>
<p>٥٠ x ٧٠ سم.</p>	<p>المساحة</p>
<p>يجسد العمل زخارف ووحدات مستمدة من التراث العسيري بأشكال هندسية مثل الدوائر والمعينات والخطوط المتنوعة التي تأخذ مسارات واتجاهات متعددة والصياغات اللونية مثله في اللون الأحمر والأصفر، والأبيض، والأخضر، والأزرق.</p>	<p>العناصر الزخرفية</p>
<p>جسد الدارس الحركة التقديرية الحلزونية وصياغاتها من خلال تفعيل وإحداث دوران للصياغات حول محور ثابت في منتصف اللوحة مستخدماً حركة انتقالية تأخذ مسارات عديدة على مسطح العمل لتأكيد الحركة على المسطح بشكل قوى في ضوء عملية التكبير والتصغير والتكرار والتنوع في أحجام الدوائر بين جميع الصياغات والعناصر مما ساهم في تعدد وتنوع الصياغات داخل العمل ، كما تنوعت الملامس اللونية وتحرر العمل من قيود البناء التقليدي والتي حررت الشكل العام ، بجانب التجاور والتماس والتراكب في بناء وتوزيع الصياغات الهندسية باستخدام اللون لربط العناصر بشكل تكراري بجانب تنوع اللون داخل العمل بجانب استخدام أرضية بيضاء لربط بين عنصر الشكل والأرضية في بناء العمل للتأكيد على المسار الدائري متفاوت السرعة داخل تصميم اللوحة الزخرفية .</p>	<p>القيم الجمالية والفنية</p>
<p>استخدام اللصق والتركيب والدوران للصياغات باستخدام صياغات هندسية متنوعة من حيث الشكل والحجم واللون تنوعت فيها العناصر المصاغة وتعددت بشكل أثرى بناء العمل باستخدام برنامج adobe photoshop.</p>	<p>التقنيات المستخدمة</p>



العمل الثاني عشر

<p>هي حركة تأخذ فيها الصياغات التصميمية مسارات على شكل موجات أفقية ورأسية ذات معدل ثابت أو متغير تتزايد أو تتناقص والشكل المتماوج الذي يصاحب توازنه اضطرابا كاملا يجعله أكثر حيوية وحركة ودلالة ناتجة عن المنحنيات المتكررة ويتوقف تحديد الأحاسيس الناتجة عنها على اتجاهها ومدى شدة أو ليونة الإنحناءات ومدى معدل تكرارها على مسطح اللوحة الزخرفية.</p>	<p>الحركة التقديرية المتماوجة</p>
<p>٥٠ x ٧٠ سم.</p>	<p>المساحة</p>
<p>يجسد العمل زخارف ووحدات مستمدة من التراث العسيري أشكال هندسية مثل المعينات وأنصاف دوائر ودوائر والصياغات اللونية مثله في اللون الأحمر والبرتقالي، والأبيض، والزيتي، والكحلي.</p>	<p>العناصر الزخرفية</p>
<p>جسد الدارس الحركة التقديرية الحرة المتماوجة في اتجاهات متعددة متنوعه ممثلة في مسارات متعددة متخذة اتجاه الميل يمينا ويسارا للتقارب وتتراكب وقد صيغت في ضوء عملية التكرار والتنوع في أحجام المعينات في حالة من التجاور مع اختلاف الحركة من حيث الميل والإنحناء في مسارات مختلفة بين جميع الصياغات والعناصر مما ساهم في إحداث الليونة والحيوية وتعدد وتنوع الصياغات داخل العمل، كما تنوعت الملامس اللونية وتحرر العمل من قيود البناء التقليدية، كذلك تطويع اللون لربط المفردات بشكل تكراري واستخدمت الألوان الدافئة داخل العمل واستخدام أرضية باللون الأبيض لتبرز شكل واتجاه المفردات داخل اللوحة الزخرفية.</p>	<p>القيم الجمالية والفنية</p>
<p>استخدام أساليب وأدوات متعددة في برنامج adobe photoshop واستخدام صياغات هندسية متنوعة من حيث الشكل والحجم والاتجاه حيث تنوعت العناصر المصاغة وتعددت بشكل أثرى بناء العمل الفني.</p>	<p>التقنيات المستخدمة</p>

النتائج:

أولاً: إجراء التجربة على طلاب مقرر التصميم والزخرفة ببرنامج الفن والتصميم.
 ثانياً: التأكيد على أهمية التراث الشعبي السعودي ممثلاً في فن القط العسيري وأثره على بناء واستحداث اللوحة الزخرفية وكيفية دعمها وإثرائها بزخارفه والوانه المميزة.
 ثالثاً: الاستفادة من جماليات فن القط العسيري وتطويرها وفق أنظمه وقوانين الحركة التقديرية في تطوير وإثراء اللوحة الزخرفية.

التوصيات:

أولاً: نظراً لم تحمله الفنون العسيرية الشعبية من مقومات تراثية وسمات تشكيلية متنوعة ومتعددة لذا وجب الاستعانة بها في إثراء التصميم التشكيلي واللوحة الزخرفية.
 ثانياً: ضرورة الكشف عن وحدات وصياغات الفن الشعبي العسيري (القط) والتراث بشكل مباشر وأسسها الإنشائية للوصول للأسلوب الأمثل في تطويرها لإثراء التصميمات الزخرفية.
 ثالثاً: التأكيد على الجانب التحليلي ممثلاً في (اللون - الشكل - أسس بناء اللوحة الزخرفية) وتوظيفها بشكل فاعل في الجانب التطبيقي في البحث.

المراجع:

1. القحطاني دليل مطلق ١٩٩٩م: الحلى النسائية التقليدية بمنطقه عسير، الرياض، مكتبة الملك فهد الوطنية.
2. الشهراني حامد محمد ١٤٤٠هـ: تصنيف النظم الإيقاعية لزخارف القط العسيري كمدخل لابتكار جداريات خزفية معاصرة نموذج مقترح، رسالة دكتوراة، جامعه الملك سعود.
alshahrani hamid muhamad 1440hi: tasnif alnuzum al'iiqaeiat lizakharif alqati aleasirii kamadkhal liaibtikar jidariaat khazafiat mueasirat namudhaj muqtarahin, risalat dukturatin, jamieuh almalik saeu
3. بوير فرانك ١٩٦٣، ترجمة الأرنأوطي مصطفى: الحركة والضوء في الفن الحديث، رسالة اليونيسكو، العدد ٢٨.
buyr frank 1963, tarjamat al'arnawutii mustafaa: alharakat waldaw' fi alfani alhadithi, risalat alyunisku, aleadad 28.
4. مرسى أسماء عاطف ٢٠١٦: توظيف الحركة التقديرية كقيمة فنية لاستحداث تصميمات حروفية، مجلة الامسيا، المجلد ٢، العدد ٦.
marsaa 'asma' eatif 2016: tawzif alharakat altaqdiriat kaqimat faniyat liaistihdath tasmimat hurufiatin, majalat alamsia, almujalad 2, aleadad 6.
5. الألويسي صفا ٢٠١٩م: البيوت التراثية العربية أصالتها، جماليتها، ابعادها البيئية وتأثيراتها، عمان، دار المنهجية للنشر والتوزيع.
al'alusi safa2019ma: albuyut alaturathiat alearabiat 'asalataha, jamaliatiha, abeadaha albiyyiat watathiratiha, eaman, dar almanhajiat lilnashr waltawziei.
6. جريس غيثان ٢٠١٤م: دراسات في تاريخ عسير، الرياض، مطابع الحميضي.
jris ghithan2014ma: dirasat fi tarikh easir, alriyad, matabie alhumaydi.

7. الحارثي هاني ٢٠١٥م: وحدة العناصر والأشكال في النقوش الجدارية بمنطقة عسير وعلاقتها باللباس، عمان، مجله دمشق للعلوم والهندسة، المجلد الحادي والعشرون، العدد الثاني.

alharithi hani2015m: wahdat aleanasir walashkal fi alnuqush aljidariat bimintaqat easir waealaqatuha biallabas, eaman, majaluh dimashq lileulum walhandasati, almujuhad alhadi waleishruna, aleadad althaani.

8. حمزة فؤاد ٢٠١٦م: في بلاد عسير، دمشق، دار العرب ودار نور الحوران للدراسات والنشر.

hmizat fuad 2016m: fi bilad easir, dimashqa, dar alearab wadar nur alhawran lildirasat walnashri.

9. زكريا فادية محمد هشام ٢٠١٧م: فلسفه القط العسيري ودور المرأة في نقل المورث الثقافي الحرفي لإثراء المعلمات النسجية وتنشيط التسوق السياحي السعودي، مجلة العمارة والفنون، العدد الخامس عشر.

zkaria fadiat muhamad hisham 2017m: falsafuh alqitu aleasiri wadawr almar'at fi naql almawarith althaqafii alharfii li'iithra' almuealaqat alnasijiat watanshit altasawuq alsiyahii alsaeudii, majalat aleimarat walfunun, aleadad alkhamis eashr.

10. محمد رمضان ٢٠١٥م: الألوان في التراث الشعبي الشفاهي، دمشق، منشور الهيئة العامة السورية للكتاب، وزارة الثقافة.

muhamad ramadan 2015ma: al'alwan fi alturath alshaebii alshafahi, dimashqa, manshur alhayyat aleamat alsuwriat lilkitabi, wizarat althaqafati.

11. مرزوق علي عبد الله ٢٠١٠م: فن زخرفة العمارة التقليدية بعسير، الرياض، مكتبة الملك فهد الوطنية للنشر.

mrzuq ealaa eabd allh 2010m: fanun zakhrufuh aleimarat altaqliadiat bieasira, alriyad, maktabat almalik fahd alwataniat llnashri.

12. موجبة يثري ٢٠٠٩م: الجزيرة العربية حديقة الرسامين، ترجمه معجب الزهراني، الرياض، مكتبة الملك عبد العزيز العامة.

mujiat yithraa2009ma: aljazirat alearabiat hadiqat alrasamini, tarjamah muejab alzahrani, alrayad, maktabat almalik eabd aleaziz aleamati.

13. هرمس، نسرين عبدالسلام ٢٠٠١: المعالجة التشكيلية للحركة التقديرية في التصميمات الزخرفية، تهامة للنشر والتوزيع، جدة، المملكة العربية السعودية.

harimis, nisrin eabdalsalam 2001: almuealajat altashkiliat lilharakat altaqdiriat fi altasmimat alzukhrufiati, tihamat llnashr waltawziei, jidat, almamlakat alearabiat alsaeudiati.

1٤ - <https://roayahnews.com>

(¹)<https://roayahnews.com>

(¹) مرزوق، علي عبد الله (٢٠١٠م): "فن زخرفة العمارة التقليدية بعسير" دراسة فنية وجمالية، الهيئة العامة للسياحة والآثار، مكتبة الملك فهد الوطنية للنشر، الرياض، ص ٨٨.

(¹) بوير فرانك ١٩٦٣، ترجمة الأرنأوطي مصطفى: الحركة والضوء في الفن الحديث، رسالة اليونيسكو، العدد ٢٨، ص ١٣.

(¹) هرمس، نسرين عبدالسلام ٢٠٠١: المعالجة التشكيلية للحركة التقديرية في التصميمات الزخرفية، تهامة للنشر والتوزيع، جدة، المملكة العربية السعودية.