

القطاع العرضي للشعيرات القطنية كمصدر لتصميم وتنفيذ أقمشة مفروشات غرفة الطفل

The cross section of cotton fibers as a source for designing and implementing baby room furnishings fabrics

م.د/ مروه مختار

مدرس بكلية الفنون التطبيقية - جامعة دمنهور

Dr. Marwa Mokhtar

Lecturer at the Faculty of Applied Arts - Damanhour University

dr.marwamokhtar2018@yahoo.com**المخلص:**

على الرغم من تغيير سياسات واقتصاديات زراعة القطن وتسويقه وتصنيعه من فتره زمنييه لآخرى، ومن فلسفه اقتصاديه لفلسفه اقتصاديه اخرى مغايره، فيظل القطن المصرى عمادا اساسيا دائم من اعمدة الزراعة فى مصر وركيزه استراتيجيه ومصدر رئيسى لدخل شريحه كبرى من الزراع والمنتجين والمصنعين والتجار والمصدرين والعمال، فضلا من احتلاله موقع الصداره بين الياف الكساء، فهو الاكثر ملائمه لظروف مصر المناخيه.

ويعتبر الشكل الظاهرى لنبات القطن من اكثر الامور التى تشغل تفكير مصممي النسيج ومن هنا جاءت الالهام لفكرة البحث وهو القطاع العرضي للشعيرات القطنيه كمصدر لتصميم وتنفيذ أقمشة مفروشات غرفة الطفل، وبالفعل تم تصميم عشر تصميمات نسجيه باستخدام الحاسب الالى من خلال برنامج متخصص لتصميم النسيج (Nedgraphics)، وتم تقييم تلك التصميمات من قبل مجموعه من المحكمين المتخصصين من خلال اعداد استبيان تحتوى على اربع محاور رئيسيه وهم عناصر التصميم واسبس التصميم وتحقيق الجانب الجمالى فى التصميم وايضا تحقيق الجانب الوظيفى.

وتوصلت النتائج الى نجاح الرؤيه التصميميه والنماذج المنفذه المقترحه.

كما توصلت الدراسه الى مجموعه من التوصيات التى يمكن فى حال تنفيذها تطوير مستوى وجماليات التصميمات النسجيه لأقمشة مفروشات غرفة الطفل فى المجتمع المصرى.

كلمات مفتاحيه:

قطاع عرضى، إبتكار، مفروشات منزلية، أقمشة

Abstract:

Despite the change in the policies and economics of cotton cultivation, marketing, and manufacturing from one period of time to another, and from one economic philosophy to another different economic philosophy, Egyptian cotton remains a permanent mainstay of the pillars of agriculture in Egypt, a strategic pillar, and a major source of income for a large segment of farmers, producers, manufacturers, merchants, exporters, and workers, as well Occupying the leading position among the clothing fibers, it is the most suitable for Egypt's climatic conditions

The study of the apparent shape and composition of the cotton plant is one of the matters of interest to cotton producers and textile designers, hence the idea of the research, which is how to take advantage of the shape of the cross section of the cotton filament in making textile

designs suitable for the furnishings of the child's room. Indeed, ten textile designs were invented using the computer through a program Specialized in textile design (Nedgraphics), and these designs were evaluated by a group of specialized arbitrators through the preparation of a questionnaire containing four main axes, which are design elements, design principles, achieving the aesthetic aspect in the design, as well as achieving the functional aspect.

The results revealed the success of the proposed design vision and implemented models.

The study also reached a set of recommendations that, if implemented, could develop the level and aesthetics of textile designs for children's room furnishing fabrics in the Egyptian society.

Keywords:

Cross sector, innovation, home furnishings, textiles

مقدمه:

منذ مطلع القرن العشرين ودراسة تركيب تيله القطن موضوع اهتمام متزايد من العديد من العلماء والباحثين، فقد كان القطن يمثل الجزء الرئيسى من الألياف المستخدمة في الصناعات النسيجية، وكان الكشف عن اسرار تيلته من الامور الهامه للصناعة، إذ ان تطوير طرق التشغيل في مراحل الصناعة المختلفة يحتاج لمعرفة واضحة بخصائص المادة الخام الاساسيه التي تتعامل معها.

وفي الأعوام الأخيرة حيث اشتدت منافسة الألياف للصناعة للقطن لقيت دراسة تركيب التيله أهميه متزايدة لاختيار اساليب طرق التحوير الكيماوى المناسبه والتي يودى إدخالها إلى اكساب التيله وبالتالي المنسوجات القطنيه، ميزات مرغوبه في مجالات الاستخدام المختلفه.

زاد الاهتمام بدراسة نمو وتركيب شعيرة القطن على يد العالم البريطانى الدكتور لورانس بولز، والذي عمل في مصر بدايه القرن العشرين، و أن مذكره العالم الكبير كان ومازال هو الاساس العلمي السليم الذى بينى عليه عند دراسته منشأ ونمو وتركيب تيله القطن (19).

ولفت نظر الباحثه شكل القطاع العرضى للقطن وانه ممكن ابتكار منه مجموعه من التصميمات الصالحه كمفروشات لغرفه الطفل من القطاع العرضى.

والجدير بالذكر أن جميع انواع الأقمشة المستخدمه في كساء المقاعد والجدران وعمل الستائر تعتبر مفروشات مثل اقمشه الدامسك والزرديخان والجاكارد (16)

ومفهوم العمليه الابتكاريه تعنى مجموعه من القدرات العمليه (الطاقه والمرونه والأصاله) , كما ان سمات الشخصيه الابتكاريه تقوم على بيئه ميسره لهذا النوع من التفكير لتعطى في النهايه المحصله الابتكاريه وهى الانتاج الابتكارى لمشكله ما والذي يتميز بالأصاله والقبول الاجتماعى (17)

وان أولي وظائف الفن هو تكوين معايير وقيم سلوكيه سليمة للتذوق و تدريب الطفل علي تطبيق كيفية التذوق الفنى والابتكارى عملياً في حياته.

لذا يجب الاهتمام بالتصميمات الخاصه بغرفه الطفل سواء كانت حوائط او مفروشات او مقاعد او ستائر (11)

مشكلة البحث:

لم يحظى القطاع العرضي لشعيرة القطن إهتمام كافي من الدراسة والبحث رغم ما يتميز به من شكل يعتبر مصدر للإلهام للعديد من الفنانين وابتكار تصميمات تصلح لعمل مفروشات منزلية لغرفة الطفل ومما سبق يمكن إيجاز مشكلة البحث فيما يلي:

- 1- مامدى امكانية استخدام القطاع العرضي لشعيره القطن في ابتكار تصميمات تصلح للمفروشات المنزليه لغرفة الطفل؟
- 2- مامدى امكانيه تنفيذ بعض التصميمات المقترحه لعمل اقمشه مفروشات تصلح لغرفة الطفل؟
- 3- مامدى تقبل تلك التصميمات من قبل مجموعة من المتخصصين في هذا المجال؟

هدف البحث:

يهدف البحث إلى:

- 1- دراسه القطاع العرضي لشعيره القطن.
- 2- ابتكار تصميمات زخرفيه من القطاع العرضي تصلح للمفروشات لغرفه الطفل.
- 3- تنفيذ بعض التصميمات بماكينه الجاكارد لانتاج نسيج يصلح كمفروشات لغرقه الطفل.
- 4- تقييم تلك التصميمات من قبل مجموعه من المتخصصين في هذا المجال.

أهمية البحث:

- 1- نقلي البحث الضوء على شكل القطاع العرضي لشعيرة القطن والتعرف عليها.
- 2- الاستفادة من شكل القطاع العرضي في ابتكار تصميمات تصلح كمفروشات لغرفة الطفل.
- 3- تنفيذ تلك التصميمات باستخدام نول الجاكارد والاستفاده من القماش المنتج في عمل مفروشات لغرفة الطفل.
- 4- تسهم هذه الدراسة في الربط بين المجال الأكاديمي ومجال صناعة أقمشة مخصصه الأطفال.

حدود البحث**حدود فنيه:**

- 1- عدد التصميمات عشر تصميمات.
- 2- يتم تنفيذ تلك التصميمات وذلك عن طريق عمل نسيج باستخدام نول الجاكارد لانتاج اقمشه تصلح كأقمشة تنجيد الأثاث، والستائر ومفارش للموائد وأكياس الوسائد وأغطية الأثاث.

منهج البحث:

أ. المنهج الوصفي: وذلك بدراسة القطاع العرضي لشعرة القطن.

ب. المنهج التطبيقي:

1. من خلال ابتكار تصميمات مستوحاه من القطاع العرضي لشعيرة القطن.
2. تنفيذ تلك التصميمات باستخدام نول الجاكارد.

فروض البحث:

يفترض البحث انه:

- ١- يعتبر القطاع العرضي لشعييره القطن مصدر لابتكار تصميمات تصلح كأقمشة مفروشات لغرفة الطفل.
- ٢- إمكانية تنفيذ التصميمات المقترحة باستخدام نول الجاكارد لإنتاج اقمشه تصلح كأقمشه لمفروشات لغرفة الطفل.

عينه البحث:

- 1- شكل القطاع العرضي لشعييرة القطن.
- 2- تصميمات لأقمشة تصلح لمفروشات غرفه الطفل وعددها (١٠) تصميمات.

ادوات البحث:

1. استخدام برنامج (Nedgraphics) لتصميم المنسوجات.
2. عمل استمارة تقييم للتصميمات المبتكرة من قبل المتخصصين في مجال التصميم.
3. استخدام نول الجاكارد في تنفيذ تلك التصميمات.

الإطار النظري للدراسه:**القطن:**

هو ما تمدنا به طبيعه ويعتبر القطن من شعيرات سواء كان مصدرها نباتي او حيواني ويعتبر القطن هو مثال للشعيرات الطبيعية النباتيه (١٤).

تقسيم القطن من الوجهه التجاريه:

إلى:

1. اقطان قصيره التيله حيث ان طول تيلتها اقل من ١٦/١٣ بوصه
 2. اقطان متوسطه التيله حيث ان طول تيلتها بين ١٦/١٣ اورا بوصه
 3. اقطان طويله التيله ووسط التيله حيث ان طول تيلتها ١ ٣٢/١ و ١ ٣٢/٣ بوصه
 4. اقطان طويله التيله حيث ان طول تيلتها يتراوح بين ١ ٨/١ و ١ ١٦/٥ بوصه
 5. اقطان طويله ممتازه حيث ان طول تيلتها اكبر من ١/٣ بوصه
- يعتبر دراسه الشكل الظاهري وتركيب نبات القطن من الامور التي تهتم منتجي القطن، وتركيب نبات القطن الخارجي بسيط نسبياً إذ يتكون كما في معظم النباتات الرقيقه من جذور وساق وأفرع وأوراق وأزهار (١٩)

1. الجذر:

تخرج هذه الجذور من منطقه قريبيه من سطح الأرض وتمتد لمسافه ٢٠-٢٥ سم (١٩).

2. الساق والأفرع:

ساق نبات القطن قائم متفرع تراوح طوله من ١,٥:٥ متر في المتوسط للأنواع المنزوعه اما بعض الأنواع البريه فقد يصل ارتفاعه إلى ٦:٥ متر وهو مستمر النمو اما الافرع فهي تخرج من البراعم التي توجد اسفل الأوراق فالبرعم الأبطى عند نموه يخرج فرعا خضريا يشبه الساق الاصلى للنبات اما البرعم الجانبي فيعطى برعماً ثمرياً.

3. الأوراق:

يحتوي نبات القطن علي ثلاث انواع من الأوراق وهي الأوراق الفلقيه والأوراق prophylls والأوراق الحقيقيه.

4. الأزهار والشمار:

تحمل الأفرع الثمرية الأزهار ويحمل الفرع في العاده من ٨:٥ أزهار وتفتح الزهره بعد حوالي ٣:٤ اسابيع (١٩).

منشأ ونمو شعرة القطن

تمر نمو شعرة القطن بمرحلتين متميزتين، مرحلة النمو الأولى تنمو الشعرة في الطول ويتكون الجدار الأول الذي يحيط بمكونات الحليه، والمرحلة الثانية يتم تكوين الجدار الثانوي بترسيب السليولوز في طبقات متتاليه علي السطح الداخلي للجدار الأول.

تنمو شعيرات القطن من خلال الخلايا المرستيمية "الغلاف" بذره القطن, ويبدأ نمو الشعرة كبروز للسطح الخارجي للخليه في اليوم الأول للإزهار، ثم تأخذ هذه البروزات او الانتفاخات في الاستطاله بسرعه وفي اليوم التالي تكون بالفعل قد أخذت شكل أنابيب دقيقه هي خلايا او شعيرات القطن الصغيره.

تركيب تيلة القطن:

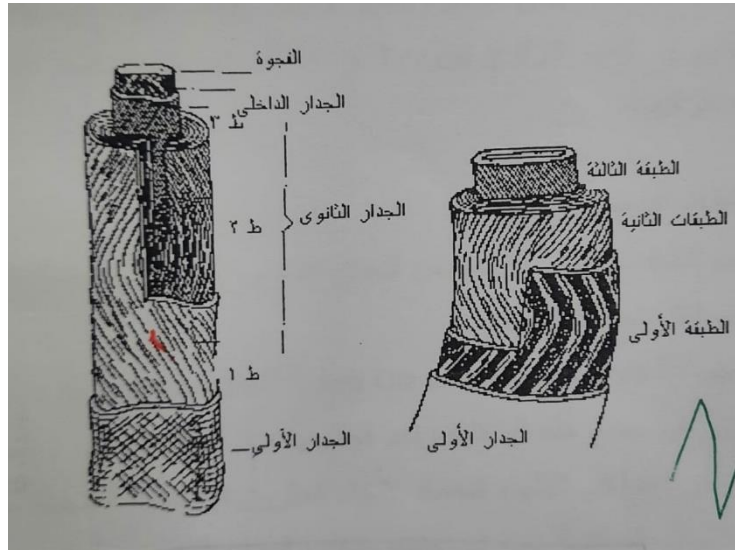
تيلة القطن عباره عن ليفه طويله جداً بالنسبه لسمكها او مقطعها العرضى حيث تتراوح النسبه بين مقطعها العرضى وطولها حوالي ١:١٥٠٠ في الاقطان الخشبه ١:٤٠٠٠ في الاقطان الطويله الناعمه.

التركيب الطولى لتيله القطن:

إذا نظرنا إلى شعرة القطن طولياً تقسم للمنطقه القاعديه ويكون جسم الشعرة غالبيه طولها وتتراوح نسبته ما بين ٧٥ إلى ٩٥% والمنطقه الطرفيه فتتراوح نسبتها ما بين ٥ : ٢٥% من طولها الكلي (١٩).

التركيب في المقطع العرضى:

يبين الصوره (١) قطاعاً طولياً وعرضياً يظهر تركيب تيله القطن التي يمكن اعتبارها مكونه من عدة طبقات مميزه هي الجدار الأولي المحاط بطبقه الكيوتكل ثم الجدار الثانوى وأخيراً الفجوه التي تحتوي علي بقايا برتو بلازم الخليه ويتكون الكيوتيكال من خليط من الدهون والشموع وكمية كبيرة من المواد البيكتينية وبعض الأملاح المعدنية. (١٩)



صوره (١) توضح القطاع الطولى والعرضى لشعيرة القطن

بعض القيم التربوية ودور الأسرة في إكسابها للطفل:
إن للأسرة دور هاماً في تطوير قدرات الطفل العقلية وبناء التفكير العلمي المنظم وتنمية العادات والقيم، بما يحقق إشباع حاجاته من الحب والعطف والدفء والحنان (٤).

حاجات الأطفال النفسية:

الحاجة افتقار إلى شيء ما، إذا وجد حقق الإشباع والرضا والارتياح للكائن الحي والحاجة شيء ضروري إما لاستقرار الحياة نفسها (حاجة فسيولوجية) أو للحياة بأسلوب أفضل (حاجة نفسية)، ولا شك أن فهم حاجات الطفل وطرق إشباعها يضيف على قدراتهم على مساعدته للوصول إلى أفضل مستوى للنمو النفسي، والتوافق النفسي والصحة النفسية، وتدرج الحاجات النفسية لنمو الفرد إلى (١٣).

- 1- الحاجة للأمن.
 - 2- الحاجة إلى الحب والمحبة.
 - 3- الحاجة إلى الرعاية الوالدية والتوجيه.
 - 4- الحاجة إلى إرضاء الأقران.
 - 5- الحاجة إلى التقدير الاجتماعي.
 - 6- الحاجة إلى الحرية والاستقلال.
 - 7- الحاجة إلى تعلم المعايير السلوكية (٦).
 - 8- الحاجة إلى تقبل السلطة.
 - 9- الحاجة إلى الإنجاز والنجاح.
 - 10- الحاجة إلى مكانة واحترام الذات.
 - 11- الحاجة إلى خبرات جديدة.
 - 12- الحاجة إلى اللعب.
- وبإشباع تلك الحاجات عند الطفل يصبح الطفل سوى نفسياً، لذا يجب الاهتمام بأقمشة المفروشات الخاصة بغرفة الطفل لأنها أول شيء تجذب نظر الاطفال وتساعد على اشباع تلك الحاجات.

المفروشات المنزليه:

هو مصطلح يشمل جميع انواع الأقمشة المستخدمه في كساء القاعه والجدران وعمل الستائر مثل اقمشه الدمسك والزرديخان ومعظم اقمشة الجاكارد (١٦).

أنواع أقمشة المفروشات:

ويمكن تقسيم أقمشة المفروشات إلى:

- أ- الخامات المستخدمة
- ب- الضوء والمكان
- ج- غرض الاستخدام (٩).

أ- الخامات المستخدمة

يجب أن يكون القماش ذات متانة كافية لتحمل الاحتكاك وأشعة الشمس والتنظيف وقد تكون الخامات طبيعية مثل القطن والكتان والحريير الطبيعي أو خامات تحويلية مثل الفبران والرايون الفسكوز والخامات التخليقية منها البولي استر والبولي بروبيلين. (٢)

ب- الضوء والمكان

يجب مراعاة ملائمة أقمشة المفروشات للمكان الذى سوف توظف فيه. (١٨)

ج- غرض الاستخدام

اما أقمشة ستائر او تنجيد او أغطية الأسره او أقمشة ملايات. (٢٥)

أهم خصائص أقمشة المفروشات:

- 1- يجب أن تكون ذات مسامية كافية لتعطي شعور بالراحة.
- 2- يجب ان تتمتع بلمس جيد.
- 3- يجب ان تتسم بالمتانه. (٨)
- 4- تتميز بمقاومة للشد والاحتكاك.
- 5- تتسم بسهولة التنظيف ومقاومة التوبرير.
- 6- مقاومة للكرمشة.
- 7- تتميز بالاسدال.
- 8- مقاوم للفطريات والحشرات. (١)
- 9- ثبات الأبعاد.
- 10- أن يكون التصميم ملائم لنوع المنسوج وذلك باستخدام الزخارف الطردية أو العكسية أو السادة المناسبة.
- 11- تتميز بالابتكار والانسجام. (٣)
- 12- يجب أن تكون مقاومة لتوليد الكهرباء الاستاتيكية (٢٧).

شروط فى تصميم أقمشة مفروشات الأطفال:

- 1- يفضل أن يكون حجم الوحدات كبير وخطوطها بسيطة.
- 2- يفضل توزيع الأشكال فى التصميم بطريقة مبسطة.
- 3- يفضل استخدام شخصيات مشهورة من رسوم الأطفال التى يرسمها بأنفسهم (٢٩).
- 4- تخاطب التصميمات بالجاذبية والمرح والبساطة والخيال.
- 5- تتميز التصميمات بالجاذبية والمرح والبساطة والخيال.
- 6- بالنسبة لأقمشة المعلقات والستائر يجب أن يتسم التصميم بالابتكار والتناسب مع حجم المكان (٣٠).

التصميم:

هو عمل فنى ابتكارى يعتمد على اختيار وترتيب مجموعه من العناصر لاستخدامها كوسيله اتصال (٢٠).

الابتكار:

هو إعادة تشكيل مجموعته من العناصر على هيئة شكل جديد فنيا أو ادبيا جديده فنيه (٢٦). وهو قدرة الفرد على انتاج شئى جديد من عناصر موجوده بالفعل وذلك باستخدام مجموعته من الرموز المتعارف عليها وهذا الشئ الجديد ذو قيمة بالنسبه للآخرين (٢٢).

ويمكن إيجاز مراحل العملية الابتكارية على النحو التالي:

- 1- مرحلة التهيؤ والاستعداد.
- 2- مرحلة الاحتضان (الكمون).
- 3- مرحلة الإشراق أو الاستبصار.
- 4- مرحلة التحقيق والمراجعة. (٢٧)

ومن أهم القدرات الابتكارية:

- 1- الطلاقة: وهى القدرة على إنتاج أكبر عدد من الأفكار الابتكارية.
- 2- المرونة: وهى القدرة على توليد أفكار متنوعة.
- 3- الأصالة: هى القدرة على تقديم أفكار جديدة غير مسبوقه وهى جوهر الابتكار.
- 4- التفضيلات: وهى القدرة على إضافة تفاصيل جديدة ومتنوعة لفكرة (١٥).

التصميم الزخرفي:

هو ترجمة لموضوع معين بفكرة مرسومة هادفة لها علاقة بوسيلة التنفيذ كإضافة بعض الزخرفة الجمالية على قطعة مفروشات أما عن طريق التركيب النسجي أو الطباعة أو الصياغة أو التطريز أو الكلف. (٢٤)

النقاط الواجب مراعاتها لنجاح التصميم الزخرفي:

- توزيع الخطوط الأساسية على أساس خطة محكمة.
- توزيع الوحدات المتنوعة فى إتزان.
- تنسيق وربط الألوان فى علاقة مدروسة (١٢).

مزايا الحاسب الآلى فى الممارسات الفنية:

- 1- إمكانية التغيير بإيجاد حلول تشكيلية للتصميم الواحد يساعد على إنتاج العديد من الأفكار للتصميم الواحد (٢٤).
- 2- يساعد على إنتاج عدد كبير من التصميمات.
- 3- قيامه بإنتاج تصميمات معقدة بطريقة سهلة نسبياً وبدقة وتحكم تام مما يصعب إنتاجه باليد أو بأى أداة أخرى.
- 4- تقليل الوقت والجهد بسبب سرعته الفائقة.
- 5- يختزن المعلومات على هيئة رسومات هندسية عند إجراء عملية التصميم.
- 6- امكانيه التلوين بسهولة وايضا مزج الالوان.
- 7- سهولة استخدام الكمبيوتر للأفراد الذين ليس لهم دراية بأصول البرمجة (٢٣).

النول:

هو الاله التى يستخدمها النساج لانتاج قماش منسوج وهو اما الى ينتج اطوال كبيره من القماش (مثل نول الجاكارد) او يدوى ينتج اطوال محده من اطوال القماش (مثل نول المنضده ونول الارضيه) (٢١).

قماش الجاكار:

هو نوع من القماش يتميز بنمط معقد منسوج على نول ميكانيكي خاص بدلا من طباعته على سطح القماش (٢١).

مواصفات نول الجاكار المستخدم:

- ماكينة فاما تكس ايطالي مزوده بجاكار داليكترونى قوته ٢ جاكار د.

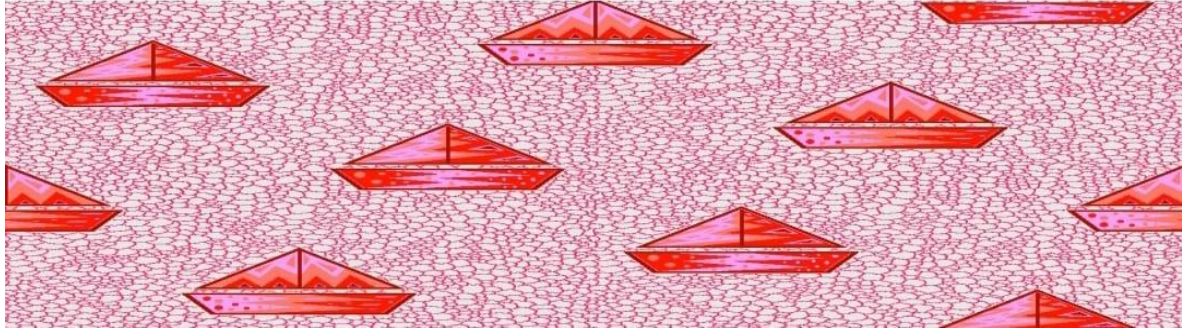
مواصفات القماش المنتج:

- قماش مفروشات تم تنفيذه على ماكينة الجاكار د باسلوب الناشه العاديه بلون واحد على سدا لون واحد بعدد لحامات ١٨:٢٠ حذفه لكل سنتيمتر وعدد خيوط السدا فى السنتيمتر ٦٦ فتلة فى سم.

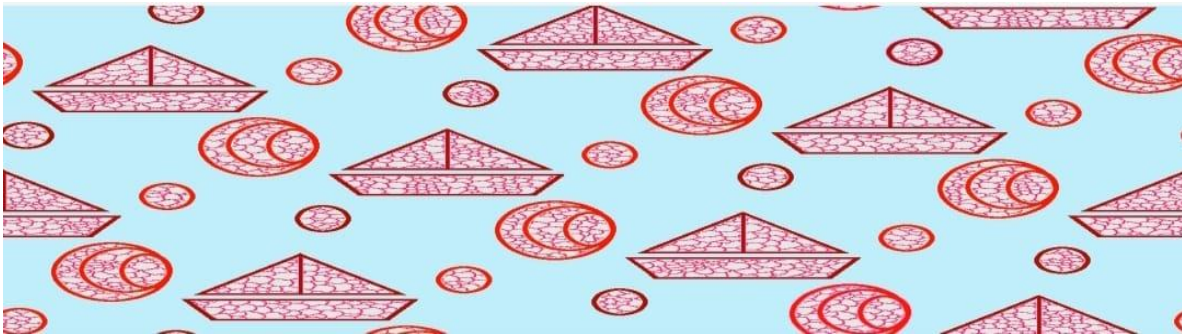
النتائج والمناقشات:

-تم ابتكار عدد (١٠) عشر تصميمات مقتبسة من القطاع العرضى لشعيرة القطن.
-تم عمل استمارة استبيان خاصة بالمحكمين المتخصصين فى مجال تصميم المنسوجات لدراسة آرائهم فى تلك التصميمات المقترحة ومدى تحقق كل من عناصر وأسس التصميم وكذلك القيم الجمالية والجانب الوظيفي فى التصميم.
وتتضمن الاستمارة أربع محاور وهم (عناصر التصميم- وأسس التصميم- وتحقق الجانب الجمالي فى التصميم- وتحقق الجانب الوظيفي فى التصميم)، تتضمن تلك المحاور عددا من العبارات وعددها (١١) عبارة مستخدماً لتلك العبارات المقياس الثلاثي حيث يحصل التصميم الملائم على ثلاث درجات والإجابة المتوسطة تحصل على درجتين وغير الملائم على درجة واحدة، ويتم التقييم بوضع علامة (√) أمام التقدير ملحق (٢).
-تم تنفيذ عدد (٥) خمسة تصميمات الحاصلين على أعلى درجات من قبل المحكمين على نول الجاكار.

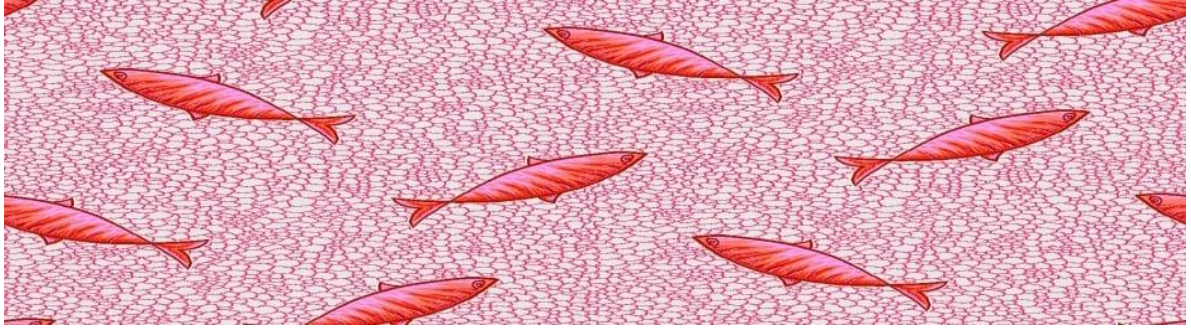
التصميمات المقتبسة:



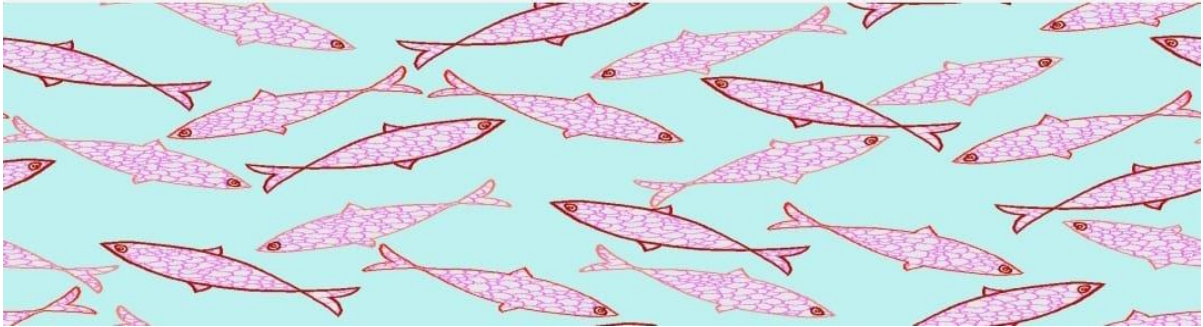
التصميم الأول



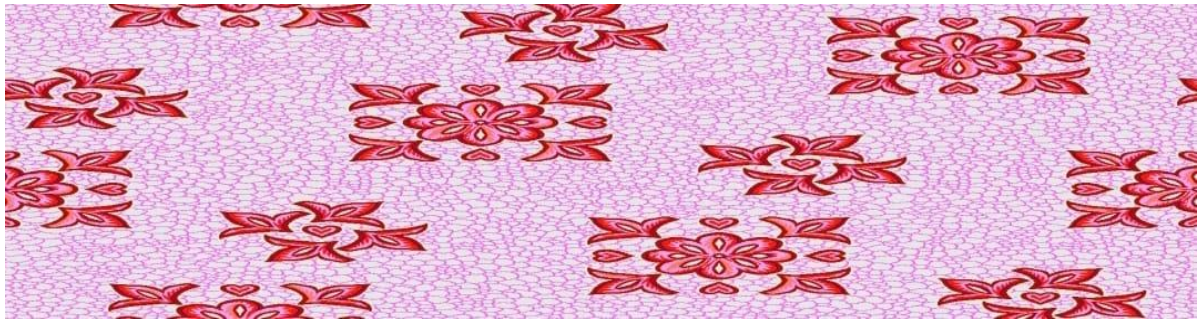
التصميم الثانى



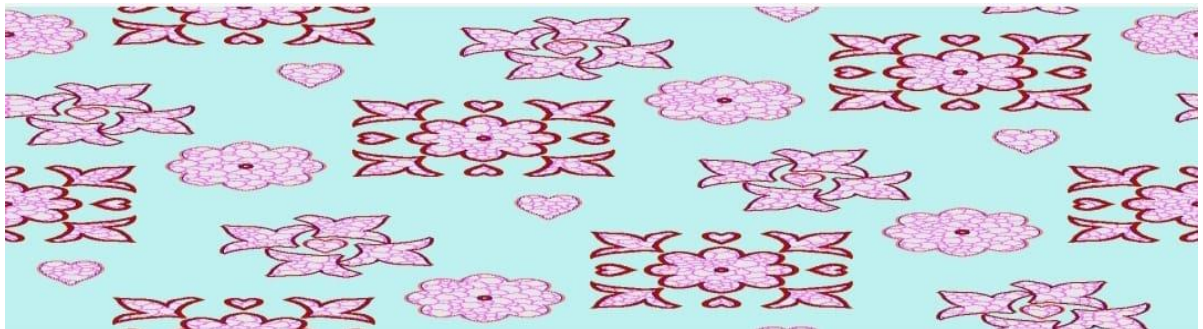
التصميم الثالث



التصميم الرابع



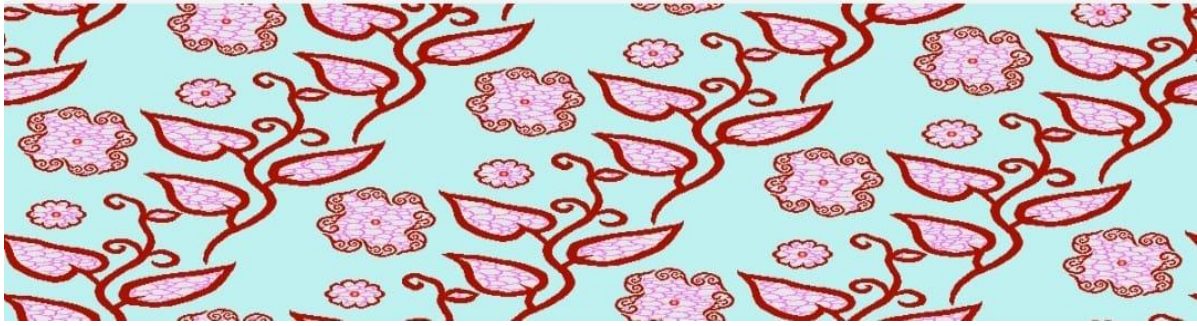
التصميم الخامس



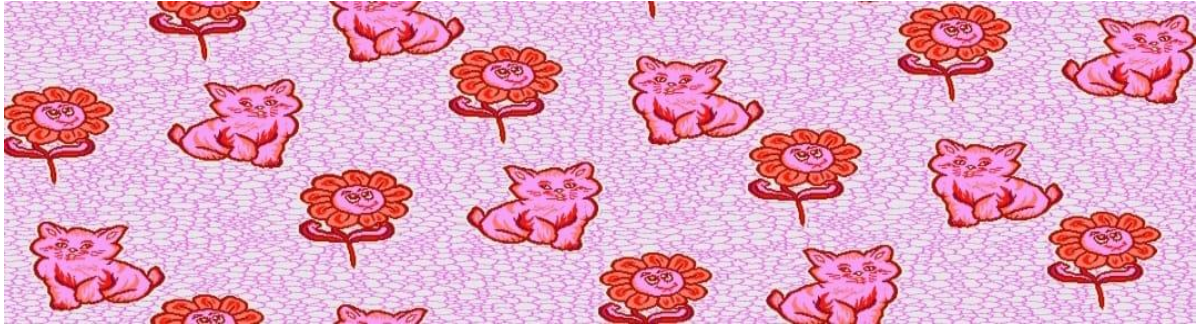
التصميم السادس



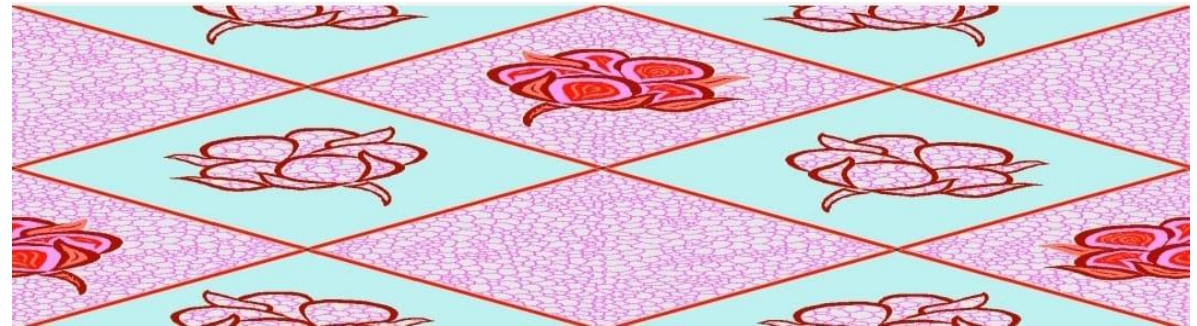
التصميم السابع



التصميم الثامن

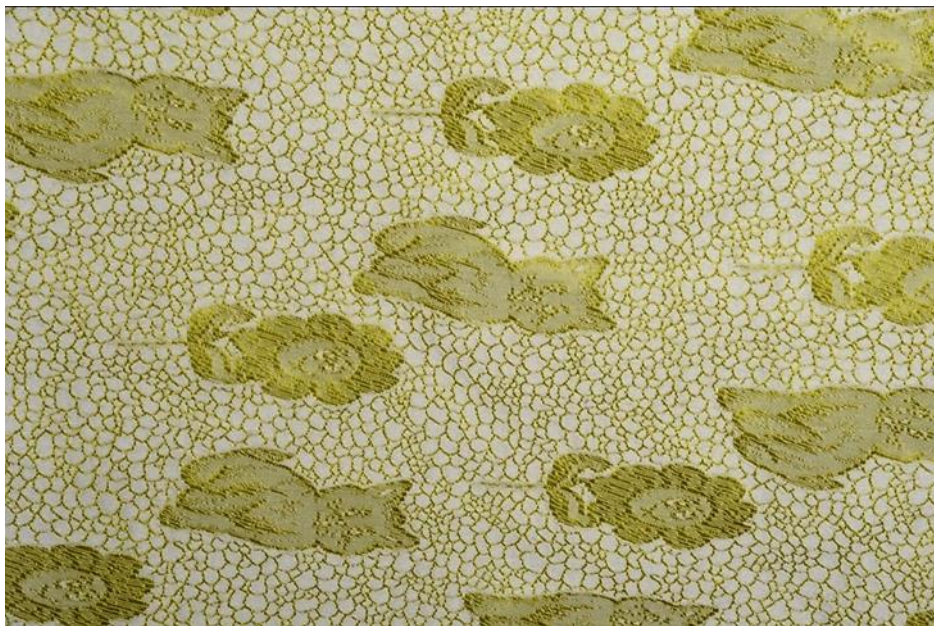


التصميم التاسع



التصميم العاشر

التصميمات المنفذه:



التصميم الحاصل على المرتبه الاولى



التصميم الحاصل على المرتبة الثانية



التصميم الحاصل على المرتبة الثانية مكرر



التصميم الحاصل على المرتبة الرابعة



التصميم الحاصل على المرتبة الخامسة

الطرق الإحصائية:

١- التحقق من صدق بنود الاستمارة:

تم تقدير كل من صدق وثبات استمارة البحث الخاصة بالمحكمين ملحق (١)، حيث تم عرض الاستبيان على محكمين متخصصين، وذلك لإبداء الرأي فيما يتعلق بما يلي:

١-مدى تحقيق محاور الاستمارة وبنودها للأهداف التي وُضعت من أجلها.

٢-مدى توافق البنود التي تدرج تحت كل محور من المحاور.

٣-مدى دقة ووضوح الصياغة اللغوية لمحاور وبنود الاستبيان.

وقد تم حساب نسبة الاتفاق في استمارة الاستبيان (على المحور الأول وهو عناصر التصميم) حيث بلغت نسبتها (٩٠%)

كما يوضح الجدول التالي:

جدول (١): التحقق من صدق بنود الاستمارة لكل محور

المحاور	عدد العبارات	نسبة اتفاق المحكمين	درجة الصدق
تحقيق عناصر التصميم	٤	%٩٢	عالي
تحقق اسس التصميم	٣	%٨٨	عالي
تحقيق القيم الجماليه	٢	%٨٧	عالي
تحقيق الجانب الوظيفي	٢	%٩٣	عالي
الاجمالي	١١	%٩٠	عالي

من الجدول السابق يتضح أن نسبة الاتفاق على محاور الاستمارة بنسبة عالية وهذا يدل على صدق بنود المقياس

٢- التحقق من ثبات الاستمارة:

تم قياس وحساب ثبات الاستبيان وذلك باستخدام معامل ألفا كرونباخ. جدول (٢) حيث بلغ معامل الثبات

(0.904)

جدول (٢): ثبات بنود الاستمارة لكل محور

المحاور	عدد العبارات	معامل ألفا كرونباخ
تحقيق عناصر التصميم	٤	٠,٨٢٦
تحقق اسس التصميم	٣	٠,٧٦٤
تحقيق القيم الجماليه	٢	٠,٧٢٠
تحقيق الجانب الوظيفي	٢	٠,٧٥٩
الاجمالي	١١	٠,٩٠٤

مما سبق يتضح أن درجة الثبات الناتجة عن معامل ألفا كرونباخ تمثل درجة ثبات عالية.

٣- التحليل الإحصائي لاستمارة الاستبيان:

تم تفرغ تلك البيانات وحساب المتوسط الحسابي والانحراف المعياري لكل محور من محاور الاستمارة بعد ملئ استمارة الاستبيان، وكذلك ترتيب التصميمات على حسب كل محور، وأيضا حساب المتوسط الحسابي والانحراف المعياري لإجمالي بنود التقييم، وفي ضوء ذلك يتم ترتيب التصميمات وفقاً لآراء المحكمين.

جدول (٣): المتوسط الحسابي والنسبة المئوية والترتيب للمحور الأول.

الترتيب بالنسبة المئوية	تحقيق عناصر التصميم		التصميم
	نسبة مئوية	مجموع	
٦	٧٩,١٧	٢,٠٦±٩,٥٠	الأول
٢	٨٢,٥٠	١,٢١±٩,٩٠	الثاني

٥	٨٠,٨٣	٢,١٣±٩,٧٠	الثالث
٩	٧١,٢٥	٢,٨٤±٨,٥٥	الرابع
٢	٨٢,٥٠	٢,٣٤±٩,٩٠	الخامس
١٠	٧٠,٨٣	١,٧٦±٨,٥٠	السادس
٨	٧٥,٨٣	٢,٤٣±٩,١٠	السابع
٤	٨١,٦٧	٢,٢٤±٩,٨٠	الثامن
١	٨٨,٣٣	١,٦٠±١٠,٦١	التاسع
٧	٧٦,٦٧	٢,٣١±٩,٢٠	العاشر

يوضح جدول (٣) قيم المتوسط الحسابي والانحراف المعياري والنسبة المئوية للتصميمات المقترحة وذلك لكل بنود المحور الأول عناصر التصميم في استمارة الاستبيان، وأيضاً ترتيبات التصميمات تنازلياً لمجموع درجات تقييم بنود المحور الأول في الاستمارة.

ونلاحظ من خلال الجدول (3) قد حصلت مجموعة التصميمات المقترحة على درجات مرتفعة في كافة بنود المحور بمجموع يتراوح من (١٠,٦١ : ٨,٥٠) من ١٢ درجة بنسب مئوية تتراوح بين (٨٨,٣% : ٧٠,٨٣%) مما يدل على أنه تم استخدام عناصر التصميم بشكل ملائم في التصميم حيث أبدى كثير من المتخصصين إعجابهم سواء بخطوط التصميم أو الشكل العام للتصميم وانسجام ألوانه والتوافق العام بين عناصر التصميم ككل، حيث حاز التصميم التاسع والثاني والخامس على المراتب الثلاث الأولى على التوالي وذلك بمتوسط حسابي وانحراف معياري (١٠,٦١±١,٦) ، (٩,٩٠±١,٢١) ، بينما حصل التصميم السادس على المرتبة الأخيرة بمتوسط حسابي وانحراف معياري (١,٧±٨,٥٠) ونسبة مئوية ٧٠,٨٣%.

جدول (٤): المتوسط الحسابي والنسبة المئوية والترتيب للمحور الثاني.

الترتيب بالنسبة المئوية	تحقق اساس التصميم		التصميم
	نسبة مئوية	مجموع	
٧	٧٦,١١	١,٦٦±٦,٨٥	الأول
٢	٨٦,١١	٠,٨٥±٧,٧٥	الثاني
٣	٨٤,٤٤	١,٦٠±٧,٦٠	الثالث
٨	٧٣,٨٩	٢,٠٣±٦,٦٥	الرابع
٥	٧٨,٣٣	١,٩٠±٧,٠٥	الخامس
٩	٧٢,٧٨	١,٣٩±٦,٥٥	السادس
٦	٧٦,٦٧	١,٨٠±٦,٩٠	السابع
٤	٨٢,٧٨	١,٤٧±٧,٤٥	الثامن
١	٩١,١١	١,١٥±٨,٢٠	التاسع
٩	٧٢,٧٨	١,٧٩±٦,٥٥	العاشر

يوضح جدول (٤): قيم المتوسط الحسابي والانحراف المعياري والنسبة المئوية للتصميمات المقبسة وذلك لكل بنود المحور الثاني أسس التصميم في استمارة الاستبيان، وأيضاً ترتيبات التصميمات تنازلياً لمجموع درجات تقييم بنود المحور الثاني في الاستمارة.

ونلاحظ من خلال جدول (٤) قد حصلت مجموعة التصميمات المقترحة على درجات مرتفعة في كافة بنود المحور بمجموع يتراوح بين (٨,٢٠ : ٦,٥٥) من ٩ درجات بنسبة مئوية تتراوح من (٩١,١١ : ٧٢,٧٨%) مما يشير إلى تحقق أسس التصميم بشكل ملائم في التصميمات، حيث أبدى كثير من المتخصصين إعجابهم سواء بتحقيق الأتزان والنسبة والتناسب بين أجزاء التصميم، وكذلك تحقق الترابط والتكامل بين جميع أجزاء التصميم، حيث حاز التصميم التاسع والثاني والثالث على الثالث مراتب الأولى على التوالي بمتوسط حسابي وانحراف معياري (٨,٢٠±١,١٥، ٧,٧٥±٠,٨٥، ٧,٦٠±١,٦٠)، ونسب مئوية (٩١,١١%، ٨٦,١١%، ٨٤,٤٤%)، بينما رأى مجموعة من المتخصصين عدم تحقق بعض أسس التصميم داخل التصميم السابع والعاشر، حيث حصل على المرتبة الأخيرة بمتوسط حسابي وانحراف معياري (٦,٥٥±١,٣٩) ونسبة مئوية ٧٢,٧٨%

جدول (٥): المتوسط الحسابي والانحراف المعياري للمحور الثالث.

الترتيب	تحقيق القيم الجمالية		التصميم
	بالنسبة المئوية	مجموع	
٥	٧٥,٨٣	١,٣٦±٤,٥٥	الأول
٣	٨٠,٨٣	١,٠٤±٤,٨٥	الثاني
٨	٧٢,٥٠	١,٦٠±٤,٣٥	الثالث
٩	٧٠,٠٠	١,٣٢±٤,٢٠	الرابع
٤	٧٨,٣٣	١,٣٤±٤,٧٠	الخامس
١٠	٦٩,١٧	١,٠٤±٤,١٥	السادس
٧	٧٥,٠٠	١,١٥±٤,٥٠	السابع
٢	٨٣,٣٣	١,٠٨±٥,٠	الثامن
١	٨٩,١٧	٠,٨٨±٥,٣٥	التاسع
٥	٧٥,٨٣	١,٠٥±٤,٥٥	العاشر

ويوضح جدول (٥) قيم المتوسط الحسابي والانحراف المعياري والنسبة المئوية للتصميمات المقبسة وذلك لكل بنود المحور الثالث تحقيق القيم الجمالية في استمارة الاستبيان، وأيضاً ترتيبات التصميمات تنازلياً لمجموع درجات تقييم بنود المحور الثالث في الاستمارة.

ونلاحظ من خلال جدول (٥) قد حصلت مجموعة التصميمات المقترحة على درجات مرتفعة في كافة بنود المحور بمجموع يتراوح بين (٤,٣٥ : ٤,١٥) من ٦ درجات بنسبة مئوية تتراوح من (٨٩,٧ : ٦٩,١٧%) مما يشير إلى تحقق القيم الجمالية في التصميمات مما يدل على أن التصميمات حققت نوع من الابتكار والتجديد في مجال المنسوجات وكذلك التأثير ثلاثي الأبعاد يثري التصميم نوع من الجمال والتنوع والابتكار حيث حاز التصميم التاسع والثامن والثاني على المراتب الثالث الأولى على التوالي بمتوسط حسابي وانحراف معياري (٥,٣٥±٠,٨٨، ٥,٠±١,٠٨، ٤,٨٥±١,٠٤) ونسب مئوية (٨٩,١٧،

٨٣,٣٣، ٨٣,٨٣، ٨٠,٨٣%) بينما رأى مجموعة من المتخصصين عدم تحقق التنوع والابتكار داخل التصميم السادس حيث حصل على المرتبة الأخيرة بمتوسط حسابي وانحراف معياري (١,٠٤ ± ٤,١٥) ونسبة مئوية ٦٩,١٧%.

جدول (٦): المتوسط الحسابي للمحور الرابع

الترتيب	تحقيق الجانب الوظيفي		التصميم
	بالنسبة المئوية	مجموع	
٥	٧٨,٣٣	١,١٣±٤,٧٠	الأول
٦	٧٨,٣٣	١,٢٢±٤,٧٠	الثاني
٢	٨٧,٥٠	١,١٦±٥,٢٥	الثالث
١٠	٧١,٦٧	١,٠٣±٤,٣٠	الرابع
٤	٨٠,٨٣	١,٠٩±٤,٨٥	الخامس
٨	٧٥,٠٠	١,١٩±٤,٥٠	السادس
٧	٧٨,٣٣	١,٠٨±٤,٧٠	السابع
٣	٨٢,٥٠	١,١٥±٤,٩٥	الثامن
١	٨٨,٣٣	٠,٨٦±٥,٣٠	التاسع
٩	٧٤,١٧	١,٠٥±٤,٤٥	العاشر

ويوضح جدول (٦) قيم المتوسط الحسابي والانحراف المعياري والنسبة المئوية للتصميمات المقبسة وذلك لكل بنود المحور الرابع تحقيق الجانب الوظيفي في استمارة الاستبيان، وأيضاً ترتيبات التصميمات تنازلياً لمجموع درجات تقييم بنود المحور الرابع في الاستمارة.

ونلاحظ من خلال جدول (٦) قد حصلت مجموعة التصميمات المقترحة على درجات مرتفعة في كافة بنود المحور بمجموع يتراوح (٥,٣٠ : ٤,٣٠) من ٦ درجات بنسبة مئوية تتراوح من (٨٨,٣٣ : ٧١,٦٧%) مما يشير إلى تحقق الاداء الوظيفي أى أن التصميم مبتكر ملائم لمفروشات غرفة الطفل وكذلك أن التصميم يصلح كمنتج يمكن تسويقه حيث حاز التصميم التاسع والثالث والثامن على الثلاث مراتب الأولى بمتوسط حسابي وانحراف معياري (٠,٨٦ ± ٥,٣٠، ١,١٤ ± ٥,٢٥، ١,١٥ ± ٤,٩٥) ونسب مئوية (٨٨,٣٣، ٧٨,٥ - ٨٢,٥%) بينما رأى مجموعة من المتخصصين عدم تحقق الجانب الوظيفي في التصميم الرابع حيث حصل على المرتبة الأخيرة بمتوسط حسابي وانحراف معياري (١,٠٣ ± ٤,٣٠) ونسبة مئوية ٧١,٦٧%.

جدول (٧): التقييم العام للتصميمات من قبل المحكمين

الترتيب	الاجمالي		التصميم
	بالنسبة المئوية	مجموع	
٦	٧٧,٥٨	٥,١٧±٢٥,٦٠	الأول
٢	٨٢,٤٢	٢,٨٠±٢٧,٢٠	الثاني
٤	٨١,٥٢	٥,٢٠±٢٦,٩٠	الثالث
٩	٧١,٨٢	٦,٥٣±٢٣,٧٠	الرابع

٥	٨٠,٣٠	٥,٧٦±٢٦,٥٠	الخامس
٩	٧١,٨٢	٤,١٨±٢٣,٧٠	السادس
٧	٧٦,٣٦	٥,٦٣±٢٥,٢٠	السابع
٢	٨٢,٤٢	٥,٤٨±٢٧,٢٠	الثامن
١	٨٩,٢٤	٤,١٤±٢٩,٤٥	التاسع
٨	٧٥,٠٠	٥,٢٦±٢٤,٧٥	العاشر

يوضح جدول (٧) قيم المتوسط الحسابي والانحراف المعياري والنسب المئوية وذلك لإجمالي محاور الاستمارة الاربعة عناصر وأسس التصميم وكذلك تحقيق القيم الجمالية والوظيفية للتصميم وأيضاً ترتيب التصميمات تنازلياً لإجمالي المحاور الاربعة.

ونلاحظ من خلال الجدول أن قد حصلت مجموع التصميمات على درجة تقييم اجمالية مرتفعة تتراوح ما بين (٢٩,٤٥: ٢٣,٧٠) من مجموع درجات ٣٣ و بنسب مئوية تتباين بين (٨٩,٢٤: ٧١,٨٢%) مما يدل على أن هناك قبول من المتخصصين لمجموعة التصميمات المقترحة.

ويكون ترتيب التصميمات تنازلياً لإجمالي درجة تقييم المتخصصين من الأكاديميين هو التصميم التاسع وحاز على المرتبة الأولى بمتوسط حسابي وانحراف معياري (٤,١٤ ± ٢٩,٤٥) ونسبة مئوية (٨٩,٢٤%)، بينما التصميم الرابع والسادس حازوا على المرتبة العاشرة بالتساوي بمتوسط حسابي وانحراف معياري (٤,١٨ ± ٢٣,٧٠) ونسبة مئوية (٧١,٨٢%). مما سبق يتضح أن مجموعة التصميمات النسيجية المقترحة وجدت قبولاً حسناً من الأكاديميين المتخصصين من حيث عناصر وأسس التصميم والأداء الجمالي والوظيفي لجميع التصميمات النسيجية وهذا يتفق مع دراسة عزة الحلواني (٢٨) في الاستفادة من القطاع العرضي للكتان في تصميم أقمشة، واتفق ذلك أيضاً مع دراسة عبير إبراهيم (٢٦) في الاستفادة من التراث الشعبي في محافظة البحيرة وتصميم أقمشة مفروشات وأيضاً أحمد خليل بغدادى (٨) في الاستفادة بالرموز الفن الشعبي كمصدر لإبتكار تصميمات للمعلقات النسيجية الحديثة.

التوصيات:

توصى الدراسة:

- ١- يجب الأخذ في الاعتبار والاهتمام بتصميمات مفروشات خاصة للأطفال بحيث تتناسب مع ميولهم واهتماماتهم واعمارهم
- ٢- القطاع العرضي لشعيرات الالياف الطبيعيه تعتبر مصدر لعمل تصميمات متنوعه للمنسوجات

المراجع:

المراجع العربي:

١- أحمد، إيناس محمود:- "تقنيات تنفيذ المفروشات ورؤية إجمالية لإثرائها الكتابات المصرية القديمة باستخدام الكمبيوتر" رسالة ماجستير، القاهرة، كلية الاقتصاد المنزلى جامعة حلوان.

Ahmed, Enas Mahmoud: "Teknyat tanfeez al mafroushat, wa ro'ya egmalia le ethraeha, al ketabat al mesrya al kadeema be estekhdam el computer" Resalat magestair, al kahera, kolyat al ektesad al manzely, game'at helwan.

٢- أحمد، عبد اللطيف أحمد:- "التسويق وأثره في تطوير أقمشة المفروشات في ظل الأسواق المفتوحة" رسالة ماجستير كلية الفنون التطبيقية جامعة حلوان ٢٠٠٢.

Ahmed, Abdel-Latif Ahmed:- Al tasweek wa athroh fi tatweer akmeshat al mafroushat fi zel al aswak al maftouha. Resalat magestair, kolyat al fonoun al tatbekya, game'at helwan, 2002.

٣- الحداد، سعدية مصطفى:- "الملابس المنزلية والمفروشات" الإسكندرية، مكتبة بستان المعرفة، ٢٠٠٥.
Al-Haddad, Saadia Mustafa: - Al malabes al manzelya wa al mafroushat, al askandaria. Maktabat bustan al ma'refa, 2005.

٤- الحفنى، عبد المنعم:- "علم النفس في حياتنا اليومية" الموسوعة النفسية، مكتبة مدبولي، طبعة أولى ١٩٩٥.
Al-Hefny, Abdel Moneim: - " elm el nafs fi hayatena al yawmeia. Al mawsu'a al nafsya, maktabat Madbouly , taba' ola, 1995.

٥- القريطى، عبد المطلب امين: الموهوبون والمتفوقون خصائصهم واكتشافهم ورعايتهم، طبعه اولى، القاهرة، دار الفكر العربى ٢٠٠٥م.

Al-Quraiti, Abdel-Muttalib Amin:- Al mawhoboun wa al motafawkon khasaeshom wa ekteshafahom wa re'ayatahom, taba'h ola, al kahera, dar al fekr al araby, 2005.

٦- المرصفي، محمد: "الطفل المصرى وتحديات القرن الحادى والعشرون المؤتمر السنوى الرابع للطفل المصرى، إبريل ١٩٩١.

Al-Marsafi, Mohamed:- Al Tefl al masry wa tahadyat al karn al hady wa al eshroun. Al mo'tamar al sanawi al rabe lel tefl al masry, 1991.

٧- بطرس، امير الفونس: ايجابيات استخدام الكمبيوتر التعليمى عند تناول البيئه فى التشكيل الفنى، مؤتمر الفن والبيئه، المؤتمر العلمى الخامس، المحور الثالث ١٩٩٤م.

Boutros, Amir Alfons: Egabyat estekhdam al computer al talemey end tanawol al be'a fi al tashkeel al fany. Mo'tamar al fan wa el be'a, al mo'tamar al elmy al khames. Al mehwar al thaleth, 1994.

٨- بغدادى، احمد خليل:- "الرمز والمعتقدات عند الفنان الشعبى كمصدر للإبتكار، تصميمات المعلقات النسجية الحديثة، رسالة ماجستير، كلية الفنون التطبيقية جامعة حلوان، ٢٠٠١.

Baghdadi, Ahmed Khalil: - "Al ramz wa al mo'takadat end al fanan al sha'by ka masdar lel ebtekar, tasmeemat al moalakat al nasgeya al hadeetha. Resalat magestair, kolyat al fonoun al tatbekya, game'at Helwan, 2001.

٩- بيومى، غادة أحمد محمد:- "تراثية العناصر الزخرفية ببعض البيئات الصحراوية والزراعية بمحافظة الشرقية والاستفادة منها فى إخراج تصميمات لأقمشة المفروشات المعاصرة" رسالة ماجستير غير منشورة، القاهرة كلية الفنون التطبيقية جامعة حلوان ١٩٩٦م.

Bayoumi, Ghada Ahmed Mohamed: - Torathyat al anaser al zokhrofyba bebad al bea't al sahrawya wa al zera'ya bemohafazat al sharkya wal estefada menha fi ekhrag tasmeemat leakmeshat al mafroushat al mo'aserah. Resalat magestair ghire manshourah, al kahera, kolyat al fonoun al tatbikya, game'at Helwan, 1996.

١٠- جروان، فتحى عبد الرحمن: الموهبه والتفوق والابداع، طبعه اولى، الامارات المتحده، دار الكتاب الجامعى، العين ١٩٩٩م.

Jarwan, Fathi Abdel Rahman: Al mawheba wa al tafawok wa el ebda', tabe'a ola, al emarat al mottaheda, dar al ketab al game'y, Al Ain 1999

١١- دياب، عيبر صبحى:- "برنامج مقترح للتربية المتحفية كمدخل للتذوق الفنى للطفل" رسالة ماجستير - كلية التربية الفنية - جامعة حلوان ١٩٩٩.

Diab, Abeer Sobhy: - Bernameg moktarah lel tarbya al mathafya ka madkhal lel tazawok al fanny lel tefl. Resalat magestair, kolyat al tarbya al fanneya, game'at Helwan, 1999.

١٢- ربيع، إيمان حامد محمد: برنامج مقترح لتنمية التفكير الابتكاري وبعض مهارات التطريز لطلبة الفرقة الثالثة اقتصاد منزلي بكلية التربية النوعية، رسالة ماجستير غير منشورة، المنوفية، كلية الاقتصاد المنزلي جامعه المنوفية ١٩٩٨م.

Rabih, Iman Hamed Mohamed: Bernameg moktarah lel tanmyat al tafkeer al ebtetary, wa ba'd maharat al tatreez le talabat al ferka al thaletha, ektesad al manzely, kolyat al tarbya al naweya, Resalat magestair ghair manshoura, kolyat al ektesad al manzely, gamea't Menoufia, 1998.

١٣- زهران، حامد عبد السلام:- "علم نفس النمو للطفولة والمراهقة"، علم الكتب الطبعة الثانية.

Zahran, Hamid Abdel Salam: - Elm nafs al nomow lel tofoula wa al morahaka, elm el kotob, al tabe'a al thanya.

١٤- سلطان، محمد أحمد:- "الخامات النسجة" الناشر منشأة دار المعارف بالاسكندرية.

Sultan, Mohamed Ahmed: - Al khamat alnasgya. Al nasher monsha't al ma'aref, bel askandaria.

١٥- صالح، اشرف: المعجم المصور للفنون الطباعية عربى -انجليزى - فرنساوى، القاهرة دار غريب للطباعة والنشر والتوزيع ١٩٩٨م.

Saleh, Ashraf: Al mo'gam al mosawar lel fonoun al teba'ya (arabi-englesy-faransy), al kahera, dar ghareeb lel teba'h wa al nashr wa al tawze, 1998.

١٦- صبرى، عبد المنعم:- "معجم مصطلحات الصناعات النسيجية، جمهورية المانيا الديمقراطية، دت، ١٩٧٦م.

Sabry, Abdel Moneim: - Mo'gam mostalahat al sena'at al nasgya, gomhoryat al manya al demokratya, DT. 1976.

١٧- عباده، احمد:- "الحلول الابتكارية للمشكلات النظرية والتطبيق" طبعة أولى، المنيا، مركز الكتاب للنشر، ٢٠٠١.

Abada, Ahmed: - Al holoul al ebtetarya lel moshkelat al nazarya wa al tatbeek. Taba'h ola, Al-Minya, markaz Al-Kitab, 2001.

١٨- عبد الباقي، إبراهيم والبدراوى، محمد:- "مقومات أقمشة المفروشات وخواصها التى تؤهلها للأداء الأمثل"، مجلة علوم وفنون دراسات وبحوث المجلد الرابع القاهرة جامعة حلوان ١٩٩٢.

Abdel-Baqi, Ibrahim and El-Badrawy, Mohamed: Mokawemat akmeshat al mafroushat wa khawasaha alaty to'hela lel ad'a al amthal. Magalat oloum wa fonoun derasat wa bohouth, al mogalad al rabe', al kahera, game't Helwan, 1992.

١٩- عبد السلام، محمد السيد و نجم، محمد عبد الرحمن:- "القطن المصرى" صعوبات الحاضر وطموحات المستقبل وتكنولوجيا الإنتاج والتسويق والغزل" معهد بحوث القطن.

Abdel-Salam, Mohamed El-Sayed and Nigm, Mohamed Abdel-Rahman: - Al kotn al masry, so'wbat al hader wa tomohat al mostakbal wa teknologia al entag wa al tasweek wa al ghazl. Ma'had bohouth al kotn.

٢٠- عويس، صلاح الدين:- "الموضة وتصميم الملابس، الوسائط المتعددة لرسم تصميمات الموضة وتأثيراتها السطحية المختلفة، الطبعة الأولى، ٢٠٠٢.

Owais, Salah El-Din: - Al mouda wa tasmeem al malabes, al wasa't al mota'deda le rasm tasmeemat al moda wa tatherateha al sathya al mokhtalefa, al taba'h al ola, 2002.

٢١- عيد، محمد ياسر:- "تكنولوجيا النسيج والتراكيب النسيجية وزارة التعليم جماعة أم القرى كلية الفنون والتصميم الداخلى. Eid, Muhammad Yasser: - Teknologia al naseeg wa al tarakeeb al nasgya, wezarat al taleem, gama't om al kora, kolyat al fonoun wa al tasmeem al dakhely.

٢٢- كمال، فاطمة الزهراء:- "فاعلية برنامج للتصميمات الزخرفية مستوحاه من بعض رموز الفن المصرى القديم على تنمية الإبتكار لطلاب شعبة التربية الفنية". رسالة ماجستير غير منشورة فنا. كلية التربية. جامعة جنوب الوادى (عبد المنعم صفوت).

- Kamal, Fatima Al-Zahraa: - Fa'lyat bernameg lel tasmeemat al zokhrofya mostawha men ba'd romouz al fan al masry al kadeem ala tanmeyat al ebtekar le tollab shoubat al tarbya al fannya. Resalat magestair ghire manshoura, kena, kolyat al tarbya, game't ganoub al wady (Abdel Moneim Safwat).

٢٣- مازن، هبة الله حسن: تتابع حركة الرمز في قصص الاطفال والافاده منه في طباعة مفروشات الطفل بالشاشه الحريرية فى المرحله العمريه من سن ٦-١٢ عام، رساله ماجستير غير منشوره، كلية التربيه النوعيه قسم التربيه الفنيه جامعه القاهره ٢٠٠٥م.

Mazen, Hebat Allah Hassan: Tatabo' harakat al ramz fi kesas al atfal wa al efada menh fi teba't mafroushat al tefl belshasha al harerya fi al marhala al omrya men sen 6-12 a'm, Resalat magestair ghire manshourah, kolyat al tarbya al naweya, kesm al tarbya al fanneyah, game't al kahera, 2005.

٢٤- ماضى، ناجده محمد، حسين، اسامه محمد وآخرون: الموسوعه فى فن صناعة التطريز، بنها دار المصطفى للطباعه والترجمه ٢٠٠٥م

Madi, Najda Muhammad, Hussain, Osama Muhammad and others: Al mawso'a fi fan sena't al tatreez, Banha, Dar Al-Mustafa lel teba'h wa al targamah, 2005.

٢٥- محمد، إبراهيم محمد: "العناصر الثابتة الإيرانية فى العصر الصفوى والاستفادة منها فى ابتكار تصميمات أقمشة مفروشات" المطبوعه رساله ماجستير كلية الفنون التطبيقية جامعه حلوان ١٩٩٧.

Muhammad, Ibrahim Muhammad: - Al anaser al thabeta al Eranyah fi al asr al safawy wa al estefada menha fi ebtikar tasmeemat Akmeshat mafroushat. Resalat magestair matbouah, kolyat al fonoun al tatbekya game't Helwan, 1997.

٢٦- محمد، عبير إبراهيم: "انماط من التراث الشعبي فى محافظة البحيرة والاستفادة منها فى تصميم أقمشة المفروشات بأساليب تطبيقية مختلفة". رساله ماجستير غير منشوره. القاهره كلية الفنون التطبيقية جامعه حلوان، ٢٠٠٣.

Muhammad, Abeer Ibrahim: - Anmat men el turath el shaby fi mohafazat Al-Buhaira, wa el stefada menha fi tasmeem akmeshat al mafroushat be asaleeb tatbekya mokhtalefa. Resalat magestair ghire manshoura. Al kahera, kolyat al fonoun al tatbikia, game'at Helwan, 2003.

مراجع أجنبية:

27- Azza Mohamed El Halwany: "Benefit from Flax Fiber Cross Section Shape in Fabrics Design" Architecture and Art Magazine, volume six, Issue Twenty Eighth.

28-Lesley Jackson: 20th century Pattern Design, textile and wallpaper, 2001.

مراجع Net:

29- <https://Luxuryav.net/Jacquard-Fabric-And-1st-Fetures>

30- <https://Shearf.com/ar/201912/3/weaving-loom-part1>

ملحق (١)

استمارة استبيان

استمارة صدق وثبات بنود التقييم من قبل المتخصصين الأكاديميين

صيغة العبارة مناسبة	ارتباط كل عبارة بمحورها		ارتباط المحور بالهدف		بنود التقييم
	مرتبط	غير مرتبط	مرتبط	غير مرتبط	
					أولاً: تحقق عناصر التقييم
					١- خطوط التصميم مناسبة لمفروشات غرفة الطفل
					٢- الشكل العام للتصميم مناسب غرفة الطفل
					٣- تحقيق الانسجام فى ألوان التصميم

						٤- يوجد توافق بين عناصر التصميم ككل
						ثانياً: تحقق أسس التصميم
						١- بتحقق الاتزان في التصميم
						٢- بتحقق النسبة والتناسب بين أجزاء التصميم
						٣- بتحقق الترابط والتكامل بين أجزاء التصميم
						ثالثاً: تحقق القيم الجمالية في التصميم
						١- التصميم يعتبر ابتكار وتجديد في مجال المنسوجات
						٢- التأثير الثلاثي الأبعاد يثرى التصميم
						رابعاً: تحقق الجانب الوظيفي في التصميم
						١- التصميم المبتكر ملائم لتوظيفة لمفروشات غرفة الطفل
						٢- يصلح التصميم المبتكر أن يكون منتج يمكن تسويقه

ملحق (٢)

استمارة تقييم التصميمات المبتكرة من قبل المتخصصين الأكاديميين

التصميم (٣ حتى ١٠)			التصميم (٢)			التصميم (١)			بنود التقييم
غير ملائم	لا	ملائم	غير ملائم	لا	ملائم	غير ملائم	لا	ملائم	
									أولاً: تحقق عناصر التقييم
									١- خطوط التصميم مناسبة لمفروشات غرفة الطفل
									٢- الشكل العام للتصميم مناسب غرفة الطفل
									٣- تحقيق الانسجام في ألوان التصميم
									٤- يوجد توافق بين عناصر التصميم ككل
									ثانياً: تحقق أسس التصميم
									٥- بتحقق الاتزان في التصميم
									٦- بتحقق النسبة والتناسب بين أجزاء التصميم
									٧- بتحقق الترابط والتكامل بين أجزاء التصميم
									ثالثاً: تحقق القيم الجمالية في التصميم
									٧- التصميم يعتبر ابتكار وتجديد في مجال المنسوجات
									٨- التأثير الثلاثي الأبعاد يثرى التصميم

									رابعاً: تحقق الجانب الوظيفي في التصميم
									٩- التصميم المبتكر ملائم لتوظيفة لمفروشات غرفة الطفل
									١٠- يصلح التصميم المبتكر أن يكون منتج يمكن تسويقه