

دراسة مقارنة بين استخدام جماليات نول الخرز والتطريز اليدوي لإثراء تصميمات العباءة النسائي

A comparative study between the use of aesthetics of loom beads and hand embroidery to enrich women's cloak designs

أ.م. د/ صفاء محمد جمال إبراهيم

أستاذ مساعد الملابس والنسيج - شعبة الاقتصاد المنزلي - كلية الزراعة - جامعة الزقازيق.

Assist. Prof. Dr. Safaa M. G. Ibrahim

Assistant Professor of Clothing and Textiles at Rural Home Economics Division,
Food Science Dept., Faculty of Agriculture - Zagazig University, Egypt

م. د/ مي سعيد عبد الخالق

مدرس الملابس والنسيج - كلية التربية النوعية - جامعة الزقازيق.

Lect. Mai Said Abdel-Khalek

Lecturer of clothing and textiles at the Faculty of Specific Education – Zagazig
University

safaagamal2007@yahoo.com

ملخص البحث:

يعد التطريز من الفنون اليدوية التي ترفع من قيمة القطعة الملابسية وتكسبها رونقاً، فالיום أصبح التطريز عنصراً له أهمية في الملابس سواء كان هذا التطريز يدوياً أو آلياً لما يضيفه على الأقمشة من عظمة وجمال، كما أن العباءة النسائي تعد من أهم القطع الملابسية للمرأة، ومعبرة عن عادات وتقاليد المجتمعات، وأنها بقيت محافظة على أصالتها منذ ظهورها وتحت يومنا هذا، وقد انتشر استعمالها على جميع المستويات الاجتماعية والاقتصادية المختلفة في المجتمع المصري، ولما كان التطريز عملية فنية خاصة تتوقف نتائجها على عدة عوامل من الشكل الجمالي، والوقت المستغرق لإنتاجه، وبالتالي العامل الاقتصادي، لذا فقد سعى هذا البحث إلى تقديم طرق تطريز جديدة لتوفير الوقت والجهد والحصول على نفس الشكل الجمالي للتصميم، حيث استخدمت طريقتين للتطريز بالخرز إحداهما بالطريقة اليدوية (التقليدية) والأخرى بطريقة معاصرة (نول الخرز)؛ وذلك لإجراء دراسة مقارنة للوصول إلى أفضل الطرق في إثراء العباءة النسائي وذلك باستخدام خرز كريستال مقاس 4 مم بألوان ثابتة لكل تصميم من الثلاثة تصميمات 3 (1نباتي - 1هندسي - 1حيواني) وتم تنفيذهم على عبايات من قماش كريب أسود، وتم عمل استبيان للمتخصصين في مجال الملابس والنسيج وأيضاً للمستهلكات وتم تحليل النتائج إحصائياً باستخدام تحليل التباين، وحساب المتوسطات والانحراف المعياري ومعامل الجودة، وتوصل البحث إلى أن طريقة التطريز بنول الخرز أفضل من طريقة التطريز اليدوي المعتادة حيث قدر معامل جودة لهم بنحو (96.92، 62.36) على التوالي للمتخصصين، ونحو (59.53، 95.56) على التوالي للمستهلكات؛ وذلك في تحقيق جوانب التقييم (ككل).

الكلمات المفتاحية:

التطريز اليدوي، نول الخرز، التصميم، العباءة النسائي.

Abstract:

Embroidery is one of the handicrafts that elevate the value of the piece and earn it glamor. Nowadays, embroidery has become an important element in clothing, whether it is hand embroidery or automatic to add it to fabrics of greatness and beauty. Women's cloak is one of the most important pieces of clothing for women, expressing the customs and traditions of societies, and it has maintained its authenticity since its inception and to this day, has spread its use at all levels of social and economic different in the Egyptian society, because embroidery is a special artistic process, its results depend on several factors of aesthetic form, the time taken to produce it, and thus the economic factor. Therefore, this research sought to provide new embroidery methods to save time and effort and get the same aesthetic form of design, Two methods of bead embroidery were used, one by the hand method (traditional) and the other in a contemporary fashion (loom beads), to conduct a comparative study to reach the best ways to enrich the women's cloak by using 4 mm crystal beads in constant colors for each of the three designs (1 vegetarian, 1 geometric, 1 animal) and were executed on gowns of black crepe cloth. A survey was conducted for specialists in the field of clothing and textiles as well as for consumers. The results were statistically analyzed using ANOVA analysis, mean, standard deviation and quality factor. The research found that the method of embroidery with beads loom is better than the usual hand embroidery method where the quality coefficient of them was estimated at (96.92, 62.36) respectively for specialists, and about (95.56, 59.53) respectively for consumers, in achieving aspects of evaluation (as a whole).

key words:

Hand embroidery - loom beads – design - Women's cloak.

المقدمة:

التطريز وسيلة لإضافة القيمة الجمالية للمنتجات المختلفة، ويحاول المصمم من خلال استخدام أنواع التحوير والتبديل وإعادة العناصر واستخلاصها بأساليبه المختلفة تحقيق قيم جمالية جديدة (طارق مصطفى الشافعي، 2000م، كما يعد التطريز من أقدم الفنون زخرفة على الملابس والمفروشات، ولقد استخدم في الحضارات القديمة لتزيين ملابس الملوك ورجال الدين ولاتزال القطع المطرزة تحظى بقيمتها وجمالها وبخاصة إذا كان التطريز يدوياً، وينفذ على جميع أنواع الأقمشة والمفروشات سواء كانت رجالي أو نسائي وبتصاميم مختلفة، (علية عابدين وآخرون، 2003).

وأنه مهما ظهرت من آلات حديثة متطورة في الخياطة والتطريز الآلي، فالتطريز اليدوي المتقن يبقى فناً راقياً ينظر إليه بإعجاب وتقدير وقيمة لا ينتقصها الزمن بل يزيد بها ثمناً ويرفعها شأناً، فنجد فيه خلاصة التركيز والمهارة والدقة والفن الذي اجتهدت فيه المشتغلة لكي تجعله معبراً حقيقياً عن شخصيتها وعن ذوقها، ويحمل طابعها الخاص، حيث لا يمكن الحصول على قطعة مشابهة له (ليلي عبد العزيز، م2003).

كما أن التطريز هو ترجمة للأفكار وتجسيدها في صورة تصميمات زخرفية على القماش بعد نسجه باستخدام مهارة الإصبع واليد والذراع في عمل الغرز المختلفة للتطريز من خلال الأدوات والخامات اللازمة مع توافر دقة الأداء ومحاولة الاقتصاد في الوقت والجهد (سامية الجارحي، وآخرون، م2005). كما ذكر حسين محمد حجاج، وآخرون، (2011) عن التطريز: إنه فن متمم للمنسوج لإضافة قيمة جمالية له، عُرف منذ العصر الفرعوني القديم فقد عثر على قطع من الأقمشة بين آثار يرجع تاريخها إلى الدولة الوسطى وإلى الدولة الفرعونية الحديثة، وهي قطع فنية ذات زخارف مطرزة في غاية الدقة والإبداع.

وفن التطريز بطبيعته يتشكل دائماً في صورة جديدة ومبتكرة يركز فيها من ينفذ عملية التطريز على إنتاج قائم على أساليب التفكير الإبداعي، ويعد التطريز من الفنون الراقية ويلقى بأضوائه على مستوى الحياة الاقتصادية والمقدرة الفنية للشعوب، والأدوات التي تستخدم في فن التطريز تتغير وتتبدل مع تغير وتطور المجتمع (حنان حسني بشار، 2012).

وتوضح اللوحات في العصر الروماني بعض أعمال "الأبليك" وشغل الإبرة الذي أسسه الرومان "الرسم بالإبرة" وذلك على المنسوجات الحريرية التي كانت تصل إليهم من الصين عن طريق القوافل التي كانت تصل إليها مارة ببلاد فارس والتركستان (نشوى عبد الرؤوف توفيق، أسمهان إسماعيل النجار، 2008).

واليوم في عصرنا هذا أصبح التطريز عنصراً له أهميته في الأقمشة سواء كان هذا يدوياً أو آلياً أو ذلك لما يضيفه على الملابس من عظمة وجمال وقد أصبح التطريز عاملاً مهماً لدعم اقتصاد كثير من الدول التي تصدر ما تنتجه من هذا الفن مثل الصين التي تمتاز بفنها ذو الطابع الخاص والذي غزا العالم بأجمعه (أمانى رأفت بشرى، 2010).

وهدفت دراسة هالة محمد محمود حسين (2007) إلى دراسة إمكانية تصميم إكسسوارات مقتبسة من زخارف حضارة بلاد ما بين النهرين تتناسب مع طبيعة العصر الحديث، وأوضحت الدراسة أهمية البحث في تحليل ودراسة الزخارف لابتكار تصميمات مستحدثة من الإكسسوار النسائي، وتناولت الباحثة تاريخ حضارة بلاد الرافدين، وتناولت الدراسة أيضاً التصميم والمكملات الملبسية، وتوصلت الدراسة إلى: عمل تصميمات مبتكرة للإكسسوار النسائي مقتبسة من زخارف حضارة بلاد ما بين النهرين.

ودراسة Jane Davis (2008) هدفت إلى إلقاء الضوء على كيفية التطريز بالخرز؛ وذلك بعمل عدد من المشاريع (20) لديكور المنزل من أشياء مختلفة مثل الأكياس والصناديق والمحافظ باستخدام التطريز بالخرز باتباع تجارب ذاتية واستخدام رسوم توضيحية للمشاريع، وتوصلت الدراسة إلى: وضع الأسس والمعايير الخاصة باختيار الخامات لكل مشروع على حدي من حيث الخيوط والأقمشة وحجم الخرز وأيضاً الأدوات اللازمة لنجاح كل مشروع.

كما هدفت دراسة Elizabeth Barry (2011م) إلى إمكانية الدمج بين التطريز بالخرز على القماش ووسائل الإعلان التقليدية وغير التقليدية لعمل قطعة واحدة متماسكة، وذلك باستخدام وسائل الإعلان لتضم أشكال فنون متنوعة (الكولاج، فن البوب، النحت، والفنون الجميلة)، وتوصلت الدراسة إلى: الحصول على أشكال جميلة من التطريز لخدمة الإعلان مع إخفاء عنصر ثلاثي الأبعاد للفن الخاص بوسائل الإعلان.

ودراسة وسام مصطفى محمد، (إبريل، 2012) هدفت إلى إمكانية تطوير تقنيات بعض غرز التطريز لإثراء المعلمات باستخدام الخرز الزجاجي الملون، تكونت عينة البحث من تطبيق عدد (20) غرزة بالخيط والخرز مرة أخرى، وتوصلت الدراسة إلى وجود فروق ذات دلالة إحصائية بالنسبة لتصميم المعلمات الستة، وكان من أهم التوصيات الاستفادة من نتائج البحث في عمل وحدة مقترحة لإثراء مقرر مادة التصميم والتطريز لتدريب الطالبات على الطرق المختلف للتطريز باستخدام الخرز الزجاجي الملون.

وهدفت دراسة هبة حسن محمد إبراهيم، (م2015) إلى إثراء الناحية الجمالية لملابس المرأة (العباءة - التونيك) من خلال دمج الخامات المستخدمة في التطريز وكذلك دمج أساليب التطريز اليدوي لما تحوي من قيم جمالية عالية، التأكيد على أهمية التطريز اليدوي، إلقاء الضوء على الجانب الأكاديمي للتطريز وتدعيمه بالأفكار الجديدة للمحافظة عليه من الاندثار، وتنفيذ بعض نماذج من ملابس المرأة (العباءة - التونيك - الهاف تونيك).

ويعرف الخرز على أنه "فصوص من الحجارة، ومفردها خرزة، وهي تنتظم في خيط أو سلك ويصنع منها القلاند (أبي الفضل جمال الدين، 2018).

الخرزة: هي قطعة صغيرة تزيينية مشكلة من أنواع وأحجام مختلفة مثقوبة ومنظومة بخيطة سميك تصنع من الزجاج، البلاستيك، أو الخشب، وتتراوح أقطار الخرز من أقل من 1 ملم إلى ما يزيد عن 1 سم، وأقدم حلية معروفة هي زوج من الخرز مصنوعة من أصداف حلزون البحر (ناسريس) تعود إلى 100,000 سنة، وصناعة الخرز هو فن أو حرفة لنظم الخرز بعضها إلى بعض، تنظم الخرز بعضها إلى بعض بخيطة خاص أو بسلك مرن، أو تلتصق إلى الملايس أو الطين (<https://ar.wikipedia.org/wiki>).

كما يعرف " أنه كل جسم مشكل من أية خامة من الخامات يتخلله ثقب أو ثقب، يمكن نظمه عن طريقها، سواء كانت هذه الخامة طبيعية مثل الحصى أو بعض الثمار الجافة أو بذور النباتات، الأخشاب، الودع والصدف... الخ، أو من الأحجار الكريمة أو شبه الكريمة، أو من المعادن المختلفة كالذهب أو الفضة أو النحاس أو الحديد... الخ، أو من خامات تشكل بالصناعة مثل الزجاج أو البلاستيك أو الخزف (حسام الدين مصطفى، 2009).

ويمتد تاريخ الخرز حسب رأي بعض الباحثين إلى 30 ألف سنة قبل الميلاد، ومعظم الحضارات تبنت الخرز من منظورها الخاص من حيث الخامات والألوان والشكل والزخارف الموجودة عليها، كما أن لكل منها طرقاً وأساليب تشكيل متنوعة (شريف ربيع، 2007).

ويتميز الخرز بأنه عنصر مجسم ثلاثي الأبعاد، وله أشكال منتظمة أو شبه منتظمة مثل (المكعب، متوازي المستطيلات، الاسطوانة، الهرم، المخروط، الكرة والمنشورات بأنواعها الرباعية والخماسية والسداسية... الخ)، ومنه أيضاً الأشكال الغير منتظمة وهي الأشكال التي لا تخضع في بنائها إلى قانون هندسي محدد، ومنها الأشكال العضوية، وهي الأشكال التي تعطي انطباعاً بوجود الصفات الحيوية التي تميز الكائنات الحية، أو هي أشكال تحاكي أو تستخلص صفات الأشياء الطبيعية، ومن ذلك التنوع الشكلي للخرز موضوع البحث فيجد الطالب أو الفنان، حرية التعبير عن فكره الخاص وإنتاج مفرداته ووحداته (شريف ربيع، 2012).

ولأن الخرز له أنواع عديدة فهو يسمح لنا بتنفيذ أي تصميم نختاره، وهو يعطي نتائج رائعة عن الانتهاء من تنفيذ التصميم (وسام مصطفى محمد، إبريل 2012)0

وبالنسبة لأنواع الخرز الأفضل استخدام الخرز ذي الألوان الثابتة ويفضل الابتعاد عن الخرز ذي القشرة خصوصاً الأنواع الرديئة؛ وذلك لأنها تتعرض للتقشير عند القيام بالتنظيف (إبراهيم مرزوق، 2009).

وهناك ألوان كثيرة جداً بتدرجاتها المتنوعة فهناك ألوان عديدة للخرز، فمنها الفاتح والغامق وهناك خرز لامع وآخر شفاف، أيضاً يمكن استخدام الصبغة باللون الذي نحتاجه لتلوين الخرز حسب الرغبة، وتتعدد أنواع الخرز فمنه الخرز الزجاجي، المعدني، الخشبي، والخرز المصنوع من المنتجات البحرية مثل القواقع والأصداف واللؤلؤ والمرجان، كما يصنع الخرز من المعادن كالذهب والفضة والنحاس أو من خامات طبيعية أو صناعية معاً للخرز الذهبي (رشا عباس محمد متولي الجوهري، ولاء زين العابدين السيد المهر 2017).

ومن أنواع الخرز: الخرز الزجاجي الذي تتعدد أنواعه وتستخدم كلها وخاصة النوع الصغير منه والمعروف باسم الخرز البذري أو الحجري، ويعد من أنسب أنواع الخرز للتنظيف فهو يتميز بشكل موحد ومتساوي الحجم ذو لمعة بسيطة، كما يتميز بانخفاض سعره بالنسبة لأنواع الخرز الأخرى بالإضافة إلى تنوع وجمال ألوانه وينقسم إلى:

1. الخرز الحجري غير الشفاف: وهو خرز صغير غير شفاف فاللون يدخل في عجينة الزجاج نفسها فيظهر اللون معتماً ويتميز أنه يحتفظ بلون ولا يفقده عند الاستعمال.

2. الخرز الزجاجي المعدني: وهو خرز زجاجي شفاف يبطن ثقبه من الداخل بطبقة معدنية ذهبية أو فضية تعطيه اللون الذهبي أو الفضي أو الألوان ذات البريق المعدني.

3. الخرز الزجاجي اللؤلؤي: وهو خرز زجاجي غير شفاف ذو ألوان فاتحة يتميز بلمعة خاصة تشبه لمعة اللؤلؤ.
4. الخرز الزجاجي المستقرح: وهو خرز زجاجي تتعدد ألوانه ويعطي اللون الواحد منه ألوان قوس قزح ولا يستعمل إلا قليلاً.
5. الخرز الزجاجي الطويل (خرج النجف): وهو نوع من أنواع الخرز الزجاجي إلا أنه طويل الشكل (أنبوبي) (وسام مصطفى محمد، 2013).

التطريز باستخدام نول الخرز حيث استخدام أسلوب اللضم المباشر: هو عبارة عن بناء الخرز بجوار بعضه بوضع خرزة تلو الأخرى وفق الخطوات التالية:

1. يتم لضم الخيط في إبرة التطريز وضع عدد من الخرز بمقدار أبعاد القطعة المراد تنفيذها.
2. يتم وضع الخرز في الصف الثاني خرزة تلو الأخرى فوق الصف السابق وبنفس العدد.
3. يتم تكرار وضع الخرز واحدة تلو الأخرى لحين الانتهاء من التصميم.
4. بعد ذلك يتم إنهاء القطعة بالرجوع في الخرزة الأخيرة مرة أخرى مع الربط وعمل عقدة
5. تركيب كلبس في طرفي الفستان ليتمكن غلق القطعة الخرزية التي تم تنفيذها (رشا عباس الجوهري وآخرون، 2016).

المشكلة البحثية:

وحيث إن التطريز يعد من أرقى أنواع الفنون والتي تعمل على رفع القيمة الملبسية وإكسابها رونقاً وتميزاً وانفراداً إضافة إلى المظهر والشكل الجمالي، وللتطريز اليدوي قيم جمالية وهي من القيم الكبرى في العملية التصميمية واحتياجات المستهلك بوجه عام، حتى يمكن القول بأن وجود تلك القيمة في أي منتج من المنتجات هو الذي يجعله عملاً فنياً، ولما كانت العبء النسائي يزداد إقبال السيدات والفتيات على ارتدائها؛ نظراً لما تلبيه من راحة أثناء الاستخدام وتستخدم في زخرفتها أنواعاً متعددة من الكلف والزخارف بأشكال مختلفة..... فكان لا بد من الحصول على تصميمات مطرزة ذات درجة عالية من الجودة، مع تقليل الوقت اللازم للإنتاج والابتعاد عن الطريقة التقليدية للتطريز اليدوي وذلك باستخدام نول الخرز. وتتمثل مشكلة البحث في الإجابة عن التساؤلات التالية:

1. ما إمكانية الاستفادة من الإمكانيات التشكيلية للخرز لإضافة قيم وظيفية وجمالية للعباءة النسائي.
2. ما إمكانية الاستفادة من نول الخرز في الحصول على ملبسية مطرزة بأقل وقت ممكن، مع تحقيق المتانة.
3. ما إمكانية الاستفادة من نول الخرز في الحصول على منتج عالي الجودة.

أهداف البحث:

يهدف البحث إلى: مقارنة التطريز باستخدام نول الخرز كبديل للتطريز اليدوي بالخرز المعتاد، وذلك من حيث الشكل الجمالي، ومتانة المنتج، وبالتالي زيادة العمر الاستهلاكي للمنتج، وتقليل مدة الإنتاج.

أهمية البحث:

الوصول لأفضل طريقة لزخرفة العباءة النسائي باستخدام نول الخرز كبديل للتطريز اليدوي التقليدي بالخرز؛ وذلك بهدف:

1. تحقيق المتانة في المنتج.
 2. زيادة العمر الاستهلاكي.
 3. تقليل التكلفة.
 4. تقليل مدة الإنتاج.
- وبالتالي زيادة الإنتاجية مع الحفاظ على نفس الشكل الجمالي للتصميم.

فروض البحث:

1. توجد فروق ذات دلالة إحصائية بين تقييم تصميمات العباءة النسائي المنفذة بطريقتي التطريز اليدوي ونول الخرز في تحقيق الجانب التطبيقي ومثانة الاستخدام وفقاً لآراء المتخصصين.
2. توجد فروق ذات دلالة إحصائية بين تقييم تصميمات العباءة النسائي المنفذة بطريقتي التطريز اليدوي ونول الخرز في تحقيق الجانب الجمالي وفقاً لآراء المتخصصين.
3. توجد فروق ذات دلالة إحصائية بين تقييم تصميمات العباءة النسائي المنفذة من بطريقتي التطريز اليدوي ونول الخرز في تحقيق الجانب الابتكاري وفقاً لآراء المتخصصين.
4. توجد فروق ذات دلالة إحصائية بين تقييم تصميمات العباءة النسائي المنفذة بطريقتي التطريز اليدوي ونول الخرز في تحقيق الجانب التسويقي وفقاً لآراء المتخصصين.
5. توجد فروق ذات دلالة إحصائية بين تقييم تصميمات العباءة النسائي المنفذة بطريقتي التطريز اليدوي ونول الخرز في تحقيق جوانب التقييم (ككل) وفقاً لآراء المتخصصين.
6. توجد فروق ذات دلالة إحصائية بين محاور تصميمات العباءة النسائي المنفذة بطريقتي التطريز اليدوي ونول الخرز وفقاً لآراء المتخصصين.
7. توجد فروق ذات دلالة إحصائية بين تقييم تصميمات العباءة النسائي المنفذة بطريقتي التطريز اليدوي ونول الخرز في تحقيق بنود التقييم (ككل) وفقاً لآراء المستهلكات.

منهج البحث:

يتبع هذا البحث المنهج التجريبي التطبيقي لتحقيق فروض البحث.

مصطلحات البحث:

التطريز: هو فن تزيين الأشياء بالنقش أو التطريز أو التطعيم وكل ما يضاف إلى القطعة من حلية سواء أثناء صنعها أو بعد الانتهاء من حياكتها (وسام مصطفى محمد، أكتوبر، م2012)، وهو فن زخرفة سطح المنسوجات باستخدام خامات متعددة كالخيوط بأنواعها المختلفة من حيث الخامة أو اللون أو النمرة والأقمشة بأنواعها ورسوماتها المختلفة والخرز والترتر وخرج النجف والأحجار الكريمة، وهو فن متمم للمنسوج لإضافة قيمة جمالية عالية (سماح محمود محمد عبادة، م2007).

التطريز اليدوي: التطريز كلمة أعجمية مشتقة من الكلمة الفارسية (طرازيدان) والفعل يطرز أي يحدث زخرفة أو حلية تطبق على هيئة مختارة من نسيج معين، وهو عبارة عن زخرفة القماش بعد نسجه بواسطة إبرة خاصة يختلف سمكها وطولها وحجمها تبعاً لنوع القماش والغرز المستخدمة وكذلك الخيوط الملونة أو المعدنية (أماني رأفت بشرى، م2010).

الخرز: هو كل شكل مشكل من أية خامة من الخامات بحيث يتخلله ثقب أو ثقبين يمكن نظمه عن طريقها سواء كانت خامات طبيعية مثل بعض الثمار، بذور نباتات، الودع، الأصداف، الفضة والنحاس، أو مواد وخامات تشكل بالصناعة مثل الزجاج، والخزف، والبلاستيك (علا على علوان عمر، م2000).

كما يعد الخرز واحداً من أهم عناصر بنائيات التشكيل في مجال الأشغال الفنية، حيث إنه بسيط، اقتصادي السعر، سهل التشكيل، وهو مناسب تماماً لتدريسه للطلاب في مراحل التعليم المختلفة - خاصة دارسي الفن - هذا بالإضافة إلى معطيات الخرز الجمالية، وما يمكن أن يحققه في المشغولات الفنية من العناصر الإنشائية للتصميم والقيم اللونية والخطية والملمسية، تنثري تصميم المشغولة الفنية وتزيد من تأثيراتها البصرية والشكلية " (حسام الدين مصطفى، م2009).

العباءة النسائي: هي رداء فضفاض خارجي تلبسه المرأة والعباءة يصل طولها إلى القدمين ولها مرد في المنتصف الأمامي يصل طوله حتى نهاية العباءة يغلق بأزرار وعراوي أو سوستة وذات أكمام طويلة وتنتهي بأسورة وفي كثير من الأحيان يكون المرد والكولة والأساور مزخرفة بالتطريز الآلي أو الشرائط الزخرفية، تصنع العباءة من الحرير أو الأقمشة الصناعية (ماجدة عبد الجليل عشاوي، وآخرون 2015م).

حدود البحث:

يقصر البحث على إجراء تطبيقات تجريبية على منتج العباءة النسائي لمقارنة التطريز اليدوي التقليدي، وتطريز نول الخرز للوصول لأفضل طريقة لتطريز العباءة للحصول على منتج عالي الجودة، تقتصر حدود البحث على:

1. استمارة استطلاع رأي لاختيار التصميمات المقترحة للتنفيذ.
2. استمارة استطلاع رأي للعباءة النسائي المطرزة التي تم تطريزها بطريقتي التطريز اليدوي ونول الخرز لكل من المتخصصين من أساتذة التخصص بمجال الملابس والنسيج، والمستهلكات.

الدراسة الاستطلاعية:

قامت المجموعة البحثية بعمل دراسة استطلاعية حول التطريز بالخرز على العباءات النسائية والطرق المستخدمة في التطريز والخامات وكانت الإجابة بأن التطريز اليدوي بالخرز (التقليدي) هو الأكثر انتشاراً لتنفيذ التطريز على العباءات النسائية ولكنه يحتاج إلى وقت وجهد كبير لتنفيذه ولا يتحمل الإجهاد ويحتاج لعناية فائقة في الاستخدام وتم عمل استطلاع رأي حول إيجاد طريقة جديدة لتنفيذ التطريز بالخرز تقلل من الوقت والجهد المستخدم وأكثر متانة وقدرة على تحمل الإجهاد الواقع عليها وهي التطريز بنول الخرز وهو يشبه إلى حد كبير طريقة نسيج 1/1، حيث توجد مجموعة من الخيوط تشد على النوال تمثل خيوط (السدى) وخيوط عرضية وتشمل خيوط تحمل عدد من الخرز حسب التصميم وهي خيوط (اللحمة) وظهرت الدراسة بعض التساؤلات وكان لابد من الإجابة عنها وهي:

1. هل يمكن تنفيذ أي تصميم بسهولة بواسطة نول الخرز؟
2. هل تتميز طريقة التطريز بنول الخرز بالمتانة وتوفر الوقت والجهد مقارنة باليدوي؟
3. هل تساعد طريقة التطريز بنول الخرز على إثراء العباءة النسائي بتصميمات مختلفة؟

الدراسة التطبيقية

تم تحكيم عدد 12 تصميماً مختلفاً (4 نباتي -4 حيواني -4 هندسي) من قبل المتخصصين في مجال الملابس والنسيج للاستقرار على تنفيذ 3 تصميمات (1 نباتي - 1 هندسي - 1 حيواني) تم تنفيذها على عباوات من قماش كريب أسود اللون، واستخدمت طريقتين للتطريز بالخرز وهما الطريقة اليدوية التقليدية أو المعتادة، والأخرى طريقة معاصرة وهي تتم باستخدام (نول الخرز)؛ وذلك لإجراء دراسة مقارنة للوصول إلى أفضل الطرق في إثراء العباءة النسائي وذلك باستخدام خرز كريستال مقاس 4 ملي بألوان ثابتة لكل تصميم، تم إعداد استبيان للعباءات المنفذة يشتمل على ثلاثة محاور (التطبيقي ومتانة الاستخدام -الجمالي -الابتكاري-التسويقي) وتم تحكيم بنوده وإجراء التعديلات المطلوبة وتم عرضه على السادة المحكمين لمعرفة آرائهم في الطريقتين، تم إعداد استبيان يشمل مجموعة من الأسئلة وتقديمه للمستهلكات لمعرفة آرائهم.

النتائج والمناقشة:

تقنين الأدوات (الصدق والثبات)

تم إعداد استبيان موجه للمتخصصين بمجال الملابس والنسيج واشتمل الاستبيان على لـ (12) تصميماً مختلفاً وكانوا على النحو التالي (4) نباتي، (4) حيواني، (4) هندسي واستخدام معادلة كوبر لحساب معامل الاتفاق بهدف اختيار (3) تصميمات (نباتي، هندسي، حيواني)، واستبيان آخر لتحكيم عدد (13) محكم من المتخصصين لتقييم العبء النسائي المطرزة بطريقتين التطريز اليدوي ونول الخرز للثلاثة تصميمات التي وقع الاختيار عليها وتتضمن الاستبيان على (4) محاور: المحور الأول: تحقق الجانب التطبيقي ومثانة الاستخدام وتضمن (6) عبارات.

المحور الثاني: تحقق الجانب الجمالي وتضمن (4) عبارات، المحور الثالث: الجانب الابتكاري وتضمن (4) عبارات.

المحور الرابع: الجانب التسويقي وتضمن (5) عبارات.

وقد استخدم ميزان تقدير خماسي المستويات بحيث تعطي الإجابة (5، 4، 3، 2، 1) وكانت درجة المحور الأول (30) درجة، والمحور الثاني (20) درجة، والمحور الثالث (20) درجة، والمحور الرابع (25) درجة وكانت الدرجة الكلية للاستبيان (95) درجة.

صدق محتوى الاستبيان: صدق المتخصصين:

ويقصد به قدرة الاستبيان على قياس ما وضع لقياسه، وللتحقق من صدق محتوى الاستبيان تم عرضه في صورته المبدئية على مجموعة من المتخصصين من أساتذة التخصص بمجال الملابس والنسيج، وبلغ عددهم (13) وذلك للحكم على مدى مناسبة كل عبارة للمحور الخاص به، وكذلك صياغة العبارات وتحديد وإضافة أية عبارات مقترحة، وقد تم التعديل بناء على آراء المتخصصين.

الصدق باستخدام الاتساق الداخلي بين الدرجة الكلية لكل محور والدرجة الكلية للاستبيان:

تم حساب الصدق باستخدام الاتساق الداخلي وذلك بحساب معامل الارتباط (معامل ارتباط بيرسون) بين الدرجة الكلية لكل محور (تحقق الجانب التطبيقي ومثانة الاستخدام، تحقق الجانب الجمالي، الجانب الابتكاري، الجانب التسويقي) والدرجة الكلية للاستبيان، والجدول التالي يوضح ذلك:

جدول (1): قيم معاملات الارتباط بين درجة كل محور ودرجة الاستبيان

معامل ألفا	المحور
	المحور
0.825**	الجانب التطبيقي ومثانة الاستخدام
0.899**	الجانب الجمالي
0.856**	الجانب الابتكاري
0.869**	الجانب التسويقي
0.889**	ثبات الاستبيان (ككل)

يتضح من جدول (2) أن جميع قيم معاملات الثبات، معامل ألفا، دالة عند مستوي 0.01 مما يدل على ثبات الاستبيان. كما قامت المجموعة البحثية بإعداد استبيان لتقييم المستهلكات للعبء النسائي المطرزة بطريقتين التطريز اليدوي ونول الخرز للتصميمات المنفذة، واشتمل الاستبيان على تقييم (8) عبارات، وقد استخدم ميزان تقدير خماسي المستويات بحيث تعطي الإجابة (5، 4، 3، 2، 1) وكانت الدرجة الكلية للاستبيان (40) درجة.

صدق محتوى الاستبيان: صدق المستهلكات:

ويقصد به قدرة الاستبيان على قياس ما وضع لقياسه، وللتحقق من صدق محتوى الاستبيان تم عرضه في صورته المبدئية على مجموعة من المحكمين من أساتذة التخصص بمجال الملابس والنسيج؛ وذلك لإبداء الرأي في محتواه ومدى توافر النقاط التالية: صياغة العبارات ومدى صلاحيتها للحكم على التصميمات المنفذة. الصدق باستخدام الاتساق الداخلي بين درجة كل عبارة والدرجة الكلية للاستبيان: تم حساب الصدق باستخدام الاتساق الداخلي؛ وذلك بحساب معامل الارتباط (معامل ارتباط بيرسون) بين درجة كل عبارة، والدرجة الكلية للاستبيان، والجدول التالي يوضح ذلك:

جدول (3) قيم معاملات الارتباط بين درجة كل عبارة ودرجة الاستبيان

الارتباط	العبارة
0.745**	تتميز العباءة بمتانة التطريز
0.773**	العباءات المنفذة سهلة الاستخدام
0.764**	ترغب في اقتناء تلك العباءات
0.904**	أسعار تلك العباءات مناسبة لكم
0.795**	مدى دقة التطريز للعباءة
0.733**	تساير طريقة تطريز التصميمات المختارة الموضة
0.764**	تتميز العباءات المنفذة بجودة الصنع
0.744**	تضيف طريقة التطريز جمالاً متميزاً للعباءة

يكشف الجدول السابق أن معاملات الارتباط كلها دالة عند مستوي (0.01) لاقترابها من الواحد الصحيح، ومن ثم يمكن القول: إن هناك اتساقاً داخلياً بين العبارات المكونة لهذا الاستبيان، كما أنه يقاس بالفعل ما وضع لقياسه، مما يدل على صدق وتجانس محاور الاستبيان.

ثبات الاستبيان:

يُقصد بالثبات reability دقة الاختبار في القياس والملاحظة، وعدم تناقضه مع نفسه، واتساقه وأطراده فيما يزودنا به من معلومات عن سلوك المفحوص، وهو النسبة بين تباين الدرجة على المقياس التي تشير إلى الأداء الفعلي للمفحوص، وتم حساب الثبات عن طريق:

1- معامل ألفا كرونباخ Alpha Cronbach

2- طريقة التجزئة النصفية Split – half

جدول (4) قيم معامل الثبات لمحاور الاستبيان

التجزئة النصفية	معامل ألفا	ثبات الاستبيان ككل
0.845** - 0.765**	0.748**	

تم حساب ثبات الاستبيان بمعامل ارتباط ألفا فكانت قيمته 0.748 وهي قيمة ذات دلالة عند مستوي 0.01، كما تم حساب التجزئة النصفية وكانت قيمته 0.845-0.765 وهي قيمة ذات دلالة عند مستوي 0.01 مما يشير إلى أن الاستبيان يتمتع بدرجة عالية من الثبات.

معامل اتفاق السادة المتخصصين على تصميمات العباءة النسائي المطرزة بطريقتين التطريز اليدوي ونول الخرز

تم حساب معامل اتفاق المتخصصين على تحكيم (12) تصميمات مختلفة منها (4) نباتي، (4) حيواني، (4) هندسي بهدف اختيار (4) تصميمات (نباتي، هندسي، حيواني) بطريقتين التطريز اليدوي ونول الخرز كما هو موضح بالجدول التالي:

جدول (5) معامل اتفاق السادة المتخصصين على تصميمات العباءة النسائي المطرزة بطريقتين التطريز اليدوي ونول الخرز

التصميم	التصميم	عدد مرات الاتفاق	عدد مرات عدم الاتفاق	معامل الاتفاق
النباتي	1	11	0	100.00%
	2	8	3	72.73%
	3	7	4	63.6%
	4	6	5	54.54%
الهندسي	5	5	6	45.45%
	6	9	2	81.82%
	7	8	3	72.73%
	8	10	1	90.91%
الحيواني	9	9	2	81.82%
	10	3	8	27.27%
	11	10	1	90.91%
	12	5	6	45.45%

استخدمت المجموعة البحثية طريقة اتفاق المتخصصين البالغ عددهم (11) محكماً في حساب ثبات الملاحظات لتحديد التصميمات التي يتم تنفيذها بشرط أن يسجل كل منهم ملاحظاته مستقلاً عن الآخر، وتم تحديد عدد مرات الاتفاق بين المتخصصين باستخدام معادلة كوبر Cooper

نسبة الاتفاق = (عدد مرات الاتفاق / (عدد مرات الاتفاق + عدد مرات عدم الاتفاق) × 100، وكانت نسبة الاتفاق بين المتخصصين تتراوح بين (27.27%، 100%)، وهي نسب اتفاق تتراوح بين منخفضة ومتوسطة وعالية وبالتالي تم اختيار أعلى معامل اتفاق في كل تصميم من التصميمات (النباتي، الهندسي، الحيواني) كما هو موضح بالجدول التالي.

جدول (6) تصميمات العباءة النسائي المطرزة بطريقتين التطريز اليدوي ونول الخرز المختارة في ضوء أعلى معامل اتفاق السادة المتخصصين

التصميم	التصميم	عدد مرات الاتفاق	عدد مرات عدم الاتفاق	معامل الاتفاق
التصميم النباتي	1	11	0	100.00%
التصميم الهندسي	8	10	1	90.91%
التصميم الحيواني	11	10	1	90.91%

أولاً: نتائج استبيان تقييم المتخصصين للعباءة النسائي المطرزة بطريقتين التطريز اليدوي ونول الخرز:

الفرض الأول: توجد فروق ذات دلالة إحصائية بين تقييم تصميمات العباءة النسائي المنفذة بطريقتي التطريز اليدوي ونول الخرز في تحقيق الجانب التطبيقي ومتانة الاستخدام وفقاً لآراء المتخصصين وللتحقق من هذا الفرض تم حساب تحليل التباين لمتوسط تقييم تصميمات العباءة النسائي المنفذة بطريقتي التطريز اليدوي ونول الخرز في تحقيق الجانب التطبيقي ومتانة الاستخدام وفقاً لآراء المتخصصين وجدول (7) يوضح ذلك:

جدول (7): تحليل التباين لمتوسط تقييم تصميمات العباءة النسائي المنفذة بطريقتي التطريز اليدوي ونول الخرز في تحقيق الجانب التطبيقي ومتانة الاستخدام وفقاً لآراء المتخصصين

الدالة	قيمة "ف"	متوسط المربعات	درجة الحرية	مجموع المربعات	مصدر التباين	
.000	150.249	4096.000	1	4096.000	بين المجموعات	طريقة التطريز
		27.261	34	926.889	داخل المجموعات	
			35	5022.889	الكلية	
.000	28.092	827.778	5	4138.889	بين المجموعات	التصميمات
		29.467	30	884.000	داخل المجموعات	
			35	5022.889	الكلية	

تشير نتائج جدول (7) إلى أن:

1- قيمة (ف) كانت (150.249) وهي قيمة دالة إحصائية، مما يدل على وجود فروق بين طرق التطريز في تحقيق الجانب التطبيقي ومتانة الاستخدام وفقاً لآراء المتخصصين.

2- قيمة (ف) كانت (28.092) وهي قيمة دالة إحصائية، مما يدل على وجود فروق بين تصميمات العباءة النسائي المنفذة في تحقيق الجانب التطبيقي ومتانة الاستخدام وفقاً لآراء المتخصصين.

والجدول التالي يوضح المتوسطات ومعامل جودة طرق التطريز، لتصميمات العباءة النسائي المنفذة في ضوء تقييمات المتخصصين في تحقيق الجانب التطبيقي ومتانة الاستخدام وفقاً لآراء المتخصصين.

جدول (8): المتوسطات ومعامل الجودة لتقييم المتخصصين لتصميمات العباءة النسائي المنفذة بطريقتي التطريز اليدوي ونول الخرز في تحقيق الجانب التطبيقي ومتانة الاستخدام

ترتيب التصميمات	معامل الجودة	الانحراف المعياري	المتوسط	التصميمات	
4	66.41	8.33	43.17	التصميم النباتي (1)	التطريز اليدوي بالخرز
5	64.62	7.38	42.00	التصميم الهندسي (2)	
6	61.79	6.97	40.17	التصميم الحيواني (3)	
1	98.46	1.26	64.00	التصميم النباتي (4)	التطريز باستخدام نول الخرز
2	97.69	0.84	63.50	التصميم الهندسي (5)	
3	95.13	1.47	61.83	التصميم الحيواني (6)	
2	64.27	7.23	41.78	اليدوي بالخرز	طريقة التطريز
1	97.09	1.49	63.11	نول الخرز	



شكل (1) معامل الجودة لتقييم المتخصصين لتصميمات العباءة النسائي المنفذة بطريقتي التطريز اليدوي ونول الخرز في تحقيق الجانب التطبيقي ومثانة الاستخدام.

من الجدول (8) والشكل (1) يتضح أن: أفضل تصميمات العباءة النسائي هو (التصميم النباتي (4)) المنفذ بطريقة نول الخرز، وأقل تصميمات العباءة النسائي هو (التصميم الحيواني (3)) المنفذ بطريقة التطريز اليدوي ويمكن ترتيب طرق التطريز كما يلي: نول الخرز يليه التطريز اليدوي وفي ضوء ما سبق يمكن قبول الفرض الأول من فروض البحث والذي ينص على أنه توجد فروق ذات دلالة إحصائية بين تقييم تصميمات العباءة النسائي المنفذة بطريقتي التطريز اليدوي ونول الخرز في تحقيق الجانب التطبيقي ومثانة الاستخدام وفقاً لآراء المتخصصين ويمكن تفسير ذلك بأن الجانب التطبيقي له تأثير إيجابي على نتائج الدراسة من خلال تنفيذ التطريز للعباءات النسائية باستخدام نول النسيج حيث تتميز المنتجات بالمثانة وسهولة الاستخدام والجودة العالية وهذا يتفق مع دراسة (هبة حسن محمد إبراهيم، 2015م).

الفرض الثاني: توجد فروق ذات دلالة إحصائية بين تقييم تصميمات العباءة النسائي المنفذة بطريقتي التطريز اليدوي ونول الخرز في تحقيق الجانب الجمالي وفقاً لآراء المتخصصين.

وللتحقق من هذا الفرض تم حساب تحليل التباين لمتوسط تقييم تصميمات العباءة النسائي المنفذة بطريقتي التطريز اليدوي ونول الخرز في تحقيق الجانب الجمالي وفقاً لآراء المتخصصين وجدول (9) يوضح ذلك:

جدول (9): تحليل التباين لمتوسط تقييم تصميمات العباءة النسائي المنفذة بطريقتي التطريز اليدوي ونول الخرز في تحقيق الجانب الجمالي وفقاً لآراء المتخصصين

الدلالة	قيمة "ف"	متوسط المربعات	درجة الحرية	مجموع المربعات	مصدر التباين	
.000	576.273	2562.667	1	2562.667	بين المجموعات	طريقة التطريز
		4.447	22	97.833	داخل المجموعات	
			23	2660.500	الكلية	
.000	118.410	516.400	5	2582.000	بين المجموعات	التصميمات
		4.361	18	78.500	داخل المجموعات	
			23	2660.500	الكلية	

تشير نتائج جدول (9) إلى أن:

1- قيمة (ف) كانت (576.273) وهي قيمة دالة إحصائياً، مما يدل على وجود فروق بين طرق التطريز في تحقيق الجانب الجمالي وفقاً لآراء المتخصصين.

2- قيمة (ف) كانت (118.410) وهي قيمة دالة إحصائياً، مما يدل على وجود فروق بين تصميمات العباءة النسائي المنفذة في تحقيق الجانب الجمالي وفقاً لآراء المتخصصين.

والجدول التالي يوضح المتوسطات ومعامل جودة طرق التطريز، لتصميمات العباءة النسائي المنفذة في ضوء تقييمات المتخصصين في تحقيق الجانب الجمالي وفقاً لآراء المتخصصين.

جدول (10): المتوسطات ومعامل الجودة لتقييم المتخصصين لتصميمات العباءة النسائي المنفذة بطريقتي التطريز اليدوي ونول الخرز في تحقيق الجانب الجمالي

ترتيب التصميمات	معامل الجودة	الانحراف المعياري	المتوسط	التصميمات	
4	65.38	1.91	42.50	التصميم النباتي (1)	التطريز اليدوي بالخرز
5	64.23	2.63	41.75	التصميم الهندسي (2)	
6	61.54	2.00	40.00	التصميم الحيواني (3)	
1	96.92	0.82	63.00	التصميم النباتي (4)	التطريز باستخدام نول الخرز
2	95.38	2.83	62.00	التصميم الهندسي (5)	
3	94.23	1.71	61.25	التصميم الحيواني (6)	
2	63.72	2.27	41.42	اليدوي بالخرز	طريقة التطريز
1	95.51	1.93	62.08	نول الخرز	



شكل (2) معامل الجودة لتقييم المتخصصين لتصميمات العباءة النسائي المنفذة بطريقتي التطريز اليدوي ونول الخرز في تحقيق الجانب الجمالي.

من الجدول (10) والشكل (2) يتضح أن: أفضل تصميمات العباءة النسائي هو (التصميم النباتي (4)) المنفذ بطريقة نول الخرز، وأقل تصميمات العباءة النسائي هو (التصميم الحيواني (3)) المنفذ بطريقة التطريز اليدوي ويمكن ترتيب طرق التطريز كما يلي: نول الخرز يليه التطريز اليدوي بالخرز وفي ضوء ما سبق يمكن قبول الفرض الثاني من فروض البحث والذي ينص على أنه توجد فروق ذات دلالة إحصائية بين تقييم تصميمات العباءة النسائي المنفذة بطريقتي التطريز اليدوي ونول الخرز في تحقيق الجانب الجمالي وفقاً لآراء المتخصصين ويمكن تفسير ذلك بأن البحث يعد إضافة جديدة من خلال استخدام نول الخرز في تنفيذ عباة نسائية تميزت بالحدثة ومظهر جمالي ودقة عالية، كذلك التوصل لإمكانية تطوير غرز التطريز بالخرز لإثراء العباة النسائية من الناحية الجمالية وهذا يتفق مع دراسة (وسام مصطفى محمد، إبريل 2012م).

الفرض الثالث: توجد فروق ذات دلالة إحصائية بين تقييم تصميمات العباءة النسائي المنفذة بطريقتي التطريز اليدوي ونول الخرز في تحقيق الجانب الابتكاري وفقاً لآراء المتخصصين.

وللتحقق من هذا الفرض تم حساب تحليل التباين لمتوسط تقييم تصميمات العباءة النسائي المنفذة بطريقتي التطريز اليدوي ونول الخرز في تحقيق الجانب الابتكاري وفقاً لآراء المتخصصين وجدول (11) يوضح ذلك:

جدول (11): تحليل التباين لمتوسط تقييم تصميمات العباءة النسائي المنفذة بطريقتي التطريز اليدوي ونول الخرز في تحقيق الجانب الابتكاري وفقاً لآراء المتخصصين

الدلالة	قيمة "ف"	متوسط المربعات	درجة الحرية	مجموع المربعات	مصدر التباين	
.000	447.184	6767.042	1	6767.042	بين المجموعات	طريقة التطريز
		15.133	22	332.917	داخل المجموعات	
			23	7099.958	الكلي	
.000	74.985	1354.942	5	6774.708	بين المجموعات	التصميمات
		18.069	18	325.250	داخل المجموعات	
			23	7099.958	الكلي	

تشير نتائج جدول (11) إلى أن:

1- قيمة (ف) كانت (447.184) وهي قيمة دالة إحصائية، مما يدل على وجود فروق بين طرق التطريز في تحقيق الجانب الابتكاري وفقاً لآراء المتخصصين.

2- قيمة (ف) كانت (74.985) وهي قيمة دالة إحصائية، مما يدل على وجود فروق بين تصميمات العباءة النسائي المنفذة في تحقيق الجانب الابتكاري وفقاً لآراء المتخصصين.

والجدول التالي يوضح المتوسطات ومعامل جودة طرق التطريز، وتصميمات العباءة النسائي المنفذة في ضوء تقييمات المتخصصين في تحقيق الجانب الابتكاري وفقاً لآراء المتخصصين.

جدول (12): المتوسطات ومعامل الجودة لتقييم المتخصصين لتصميمات العباءة النسائي المنفذة بطريقتي التطريز اليدوي ونول الخرز في تحقيق الجانب الابتكاري

ترتيب التصميمات	معامل الجودة	الانحراف المعياري	المتوسط	التصميمات	
3	48.46	5.57	31.50	التصميم النباتي (1)	التطريز اليدوي بالخرز
4	47.31	6.18	30.75	التصميم الهندسي (2)	
5	45.77	5.91	29.75	التصميم الحيواني (3)	
1	99.23	1.00	64.50	التصميم النباتي (4)	التطريز باستخدام نول الخرز
1	99.23	1.00	64.50	التصميم الهندسي (5)	
2	98.08	1.50	63.75	التصميم الحيواني (6)	
2	47.18	5.38	30.67	اليدوي بالخرز	طريقة التطريز
1	98.85	1.14	64.25	نول الخرز	



شكل (3) معامل الجودة لتقييم المتخصصين لتصميمات العباءة النسائي المنفذة بطريقتي التطريز اليدوي ونول الخرز في تحقيق الجانب الابتكاري

من الجدول (12) والشكل (3) يتضح أن: أفضل تصميمات العباءة النسائي هي (التصميم النباتي (4))، والتصميم الهندسي (5)) المنفذة بطريقة نول الخرز، وأقل تصميمات العباءة النسائي هي (التصميم الحيواني (3)) المنفذة بطريقة التطريز اليدوي، ويمكن ترتيب طرق التطريز كما يلي: نول الخرز يليه التطريز اليدوي بالخرز وفي ضوء ما سبق يمكن قبول الفرض الثالث من فروض البحث والذي ينص على أنه توجد فروق ذات دلالة إحصائية بين تقييم تصميمات العباءة النسائي المنفذة بطريقتي التطريز اليدوي ونول الخرز في تحقيق الجانب الابتكاري وفقاً لآراء المتخصصين ويمكن تفسير ذلك بأن البحث يعد إضافة جديدة لاستخدام نول الخرز في تنفيذ عباة نسائية تميز بالحدائثة وبالابتكار وتتماشى مع حركة الإنتاج وتوفر الوقت والجهد، وهذا يتفق مع دراسة (وسام مصطفى محمد، 2013م).

الفرض الرابع: توجد فروق ذات دلالة إحصائية بين تقييم تصميمات العباءة النسائي المنفذة بطريقتي التطريز اليدوي ونول الخرز في تحقيق الجانب التسويقي وفقاً لآراء المتخصصين. وللتحقق من هذا الفرض تم حساب تحليل التباين لمتوسط تقييم تصميمات العباءة النسائي المنفذة بطريقتي التطريز اليدوي ونول الخرز في تحقيق الجانب التسويقي وفقاً لآراء المتخصصين وجدول (13) يوضح ذلك:

جدول (13): تحليل التباين لمتوسط تقييم تصميمات العباءة النسائي المنفذة بطريقتي التطريز اليدوي ونول الخرز في تحقيق الجانب التسويقي في تحقيق الجانب التسويقي وفقاً لآراء المتخصصين.

الدلالة	قيمة "ف"	متوسط المربعات	درجة الحرية	مجموع المربعات	مصدر التباين	
.000	70.564	760.913	5	3804.567	بين المجموعات	طريقة التطريز
		10.783	24	258.800	داخل المجموعات	
			29	4063.367	الكلية	
.000	381.653	3785.633	1	3785.633	بين المجموعات	التصميمات
		9.919	28	277.733	داخل المجموعات	
			29	4063.367	الكلية	

تشير نتائج جدول (13) إلى أن:

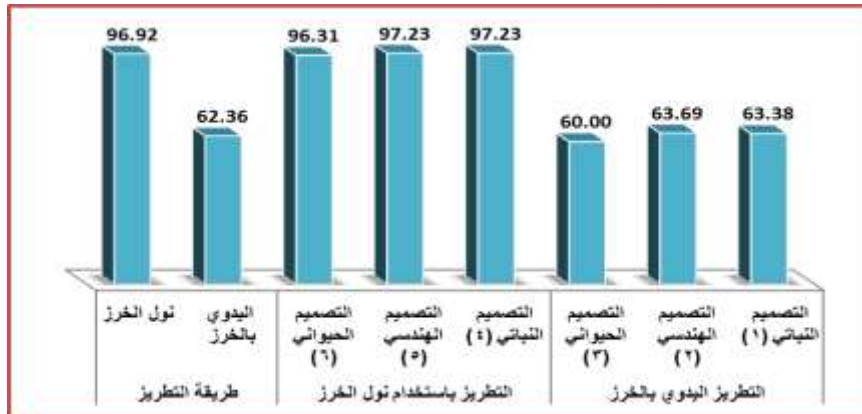
1- قيمة (ف) كانت (70.564) وهي قيمة دالة إحصائياً، مما يدل على وجود فروق بين طرق التطريز في تحقيق الجانب التسويقي وفقاً لآراء المتخصصين.

2- قيمة (ف) كانت (381.653) وهي قيمة دالة إحصائياً، مما يدل على وجود فروق بين تصميمات العباءة النسائي المنفذة في تحقيق الجانب التسويقي وفقاً لآراء المتخصصين.

والجدول التالي يوضح المتوسطات ومعامل جودة طرق التطريز، لتصميمات العباءة النسائي المنفذة في ضوء تقييمات المتخصصين في تحقيق الجانب التسويقي وفقاً لآراء المتخصصين.

جدول (14): المتوسطات ومعامل الجودة لتقييم المتخصصين لتصميمات العباءة النسائي المنفذة بطريقتي التطريز اليدوي ونول الخرز في تحقيق الجانب التسويقي

ترتيب التصميمات	معامل الجودة	الانحراف المعياري	المتوسط	التصميمات	
4	63.38	3.56	41.20	التصميم النباتي (1)	التطريز اليدوي بالخرز
3	63.69	4.51	41.40	التصميم الهندسي (2)	
5	60.00	4.42	39.00	التصميم الحيواني (3)	
1	97.23	1.79	63.20	التصميم النباتي (4)	التطريز باستخدام نول الخرز
1	97.23	0.84	63.20	التصميم الهندسي (5)	
2	96.31	2.88	62.60	التصميم الحيواني (6)	
2	62.36	4.03	40.53	اليدوي بالخرز	طريقة التطريز
1	96.92	1.89	63.00	نول الخرز	



شكل (4) معامل الجودة لتقييم المتخصصين لتصميمات العباءة النسائي المنفذة بطريقتي التطريز اليدوي ونول الخرز في تحقيق الجانب التسويقي

من الجدول (14) والشكل (4) يتضح أن: أفضل تصميمات العباءة النسائي هما (التصميم النباتي (4)، والتصميم الهندسي (5)) المنفذان بطريقة نول الخرز وأقل تصميمات العباءة النسائي هو (التصميم الحيواني (3)) المنفذ بطريقة التطريز اليدوي ويمكن ترتيب طرق التطريز كما يلي: نول الخرز يليه التطريز اليدوي بالخرز، وفي ضوء ما سبق يمكن قبول الفرض الرابع من فروض البحث والذي ينص على أنه توجد فروق ذات دلالة إحصائية بين تقييم تصميمات العباءة النسائي المنفذة بطريقتي التطريز اليدوي ونول الخرز في تحقيق الجانب التسويقي وفقاً لآراء المتخصصين ويمكن تفسير ذلك بأن العباءات المنتجة بنول الخرز تتسم بالتميز والتفرد عن الموجود بالسوق وتتناسب اقتصاديات المرأة المصرية والذواق العام واتجاهات الموضة وتختلف عن المنتجات الموجودة بالسوق.

الفرض الخامس: توجد فروق ذات دلالة إحصائية بين تصميمات العباءة النسائي المنفذة بطريقتي التطريز اليدوي ونول الخرز في تحقيق جوانب التقييم (ككل) وفقاً لآراء المتخصصين
وللتحقق من هذا الفرض تم حساب تحليل التباين لمتوسط تقييم تصميمات العباءة النسائي المنفذة بطريقتي التطريز اليدوي ونول الخرز في تحقيق جوانب التقييم (ككل) وفقاً لآراء المتخصصين وجدول (15) يوضح ذلك:

جدول (15): تحليل التباين لمتوسط تقييم تصميمات العباءة النسائي المنفذة بطريقتي التطريز اليدوي ونول الخرز في تحقيق جوانب التقييم (ككل) وفقاً لآراء المتخصصين

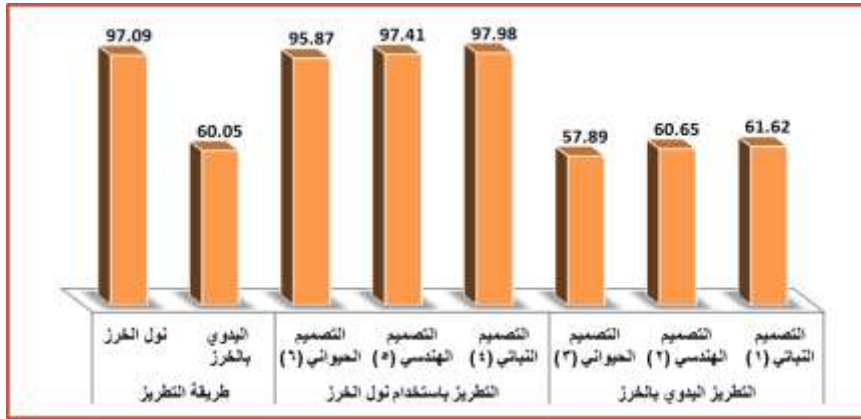
الدلالة	قيمة "ف"	متوسط المربعات	درجة الحرية	مجموع المربعات	مصدر التباين	
.000	134.608	3318.225	5	16591.123	بين المجموعات	طريقة التطريز
		24.651	108	2662.316	داخل المجموعات	
			113	19253.439	الكلي	
.000	674.629	16512.140	1	16512.140	بين المجموعات	التصميمات
		24.476	112	2741.298	داخل المجموعات	
			113	19253.439	الكلي	

تشير نتائج جدول (15) إلى أن:

- 1- قيمة (ف) كانت (134.608) وهي قيمة دالة إحصائياً، مما يدل على وجود فروق بين طرق التطريز في تحقيق جوانب التقييم (ككل) وفقاً لآراء المتخصصين.
 - 2- قيمة (ف) كانت (674.629) وهي قيمة دالة إحصائياً، مما يدل على وجود فروق بين تصميمات العباءة النسائي المنفذة في تحقيق جوانب التقييم (ككل) وفقاً لآراء المتخصصين.
- والجدول التالي يوضح المتوسطات ومعامل جودة طرق التطريز، لتصميمات العباءة النسائي المنفذة في ضوء تقييمات المتخصصين في تحقيق جوانب التقييم (ككل) وفقاً لآراء المتخصصين.

جدول (16): المتوسطات ومعامل الجودة لتقييم المتخصصين لتصميمات العباءة النسائي المنفذة بطريقتي التطريز اليدوي ونول الخرز في تحقيق جوانب التقييم (ككل)

ترتيب التصميمات	معامل الجودة	الانحراف المعياري	المتوسط	التصميمات	
4	61.62	7.00	40.05	التصميم النباتي (1)	التطريز اليدوي بالخرز
5	60.65	6.95	39.42	التصميم الهندسي (2)	
6	57.89	6.48	37.63	التصميم الحيواني (3)	
1	97.98	1.34	63.68	التصميم النباتي (4)	التطريز باستخدام نول الخرز
2	97.41	1.60	63.32	التصميم الهندسي (5)	
3	95.87	2.03	62.32	التصميم الحيواني (6)	
2	60.05	6.77	39.04	اليدوي بالخرز	طريقة التطريز
1	97.09	1.75	63.11	نول الخرز	



شكل (5) معامل الجودة لتقييم المتخصصين لتصميمات العباءة النسائي المنفذة بطريقتي التطريز اليدوي ونول الخز في تحقيق جوانب التقييم

من الجدول (16) والشكل (5) يتضح أن: أفضل تصميمات العباءة النسائي هو (التصميم النباتي (4)) المنفذ بطريقة نول الخز وأقل تصميمات العباءة النسائي هو (التصميم الحيواني (3)) المنفذ بطريقة التطريز اليدوي ويمكن ترتيب طرق التطريز كما يلي: نول الخز يليه التطريز اليدوي بالخز وفي ضوء ما سبق يمكن قبول الفرض الخامس من فروض البحث والذي ينص على أنه توجد فروق ذات دلالة إحصائية بين تقييم تصميمات العباءة النسائي المنفذة بطريقتي التطريز اليدوي ونول الخز في تحقيق جوانب التقييم وفقاً لآراء المتخصصين ويمكن تفسير ذلك بأن العباءات المنتجة بواسطة نول الخز يعد إضافة جديدة للتطريز بالخز لما تتميز به من دقة ومتانة وحدثة وجودة عالية وتوفير للوقت وتقليل للتكلفة مقارنة بالتطريز اليدوي.

الفرض السادس: توجد فروق ذات دلالة إحصائية بين محاور تصميمات العباءة النسائي المنفذة بطريقتي التطريز اليدوي ونول الخز وفقاً لآراء المتخصصين. وللتحقق من هذا الفرض تم حساب تحليل التباين لمتوسط محاور تقييم تصميمات العباءة النسائي المنفذة بطريقتي التطريز اليدوي ونول الخز وفقاً لآراء المتخصصين وجدول (17) يوضح ذلك:

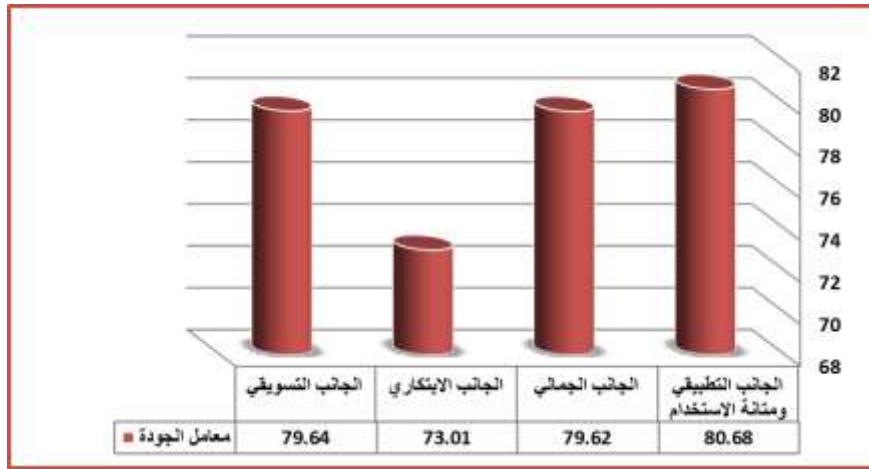
جدول (17): تحليل التباين لمتوسط محاور تقييم تصميمات العباءة النسائي المنفذة بطريقتي التطريز اليدوي ونول الخز وفقاً لآراء المتخصصين

الدالة	قيمة "ف"	متوسط المربعات	درجة الحرية	مجموع المربعات	مصدر التباين
.501	.791	135.575	3	406.725	بين المجموعات
		171.334	110	18846.714	داخل المجموعات
			113	19253.439	المجموع

تشير نتائج جدول (17) إلى أن قيمة (ف) كانت (0.791) وهي قيمة غير دالة إحصائياً مما يدل على عدم وجود فروق بين محاور التصميمات المنفذة وفقاً لآراء المتخصصين، والجدول التالي يوضح المتوسطات ومعامل الجودة وترتيب محاور التصميمات المنفذة في ضوء تقييمات المتخصصين.

جدول (18): المتوسطات ومعامل الجودة لمحاور تصميمات العباءة النسائي المنفذة بطريقتي التطريز اليدوي ونول الخرز وفقاً لآراء المتخصصين

الترتيب المحاور	معامل الجودة	الانحراف المعياري	المتوسط	المحور
1	80.68	11.98	52.44	الجانب التطبيقي ومثانة الاستخدام
3	79.62	10.76	51.75	الجانب الجمالي
4	73.01	17.57	47.46	الجانب الابتكاري
2	79.64	11.84	51.77	الجانب التسويقي



شكل (6) يوضح معامل الجودة لتقييمات محاور تصميمات (ككل) وفقاً لآراء المتخصصين

من الجدول (18) والشكل (6) تبين أن المحور الأول " تحقق الجانب التطبيقي " يمثل أفضل المحاور في ضوء آراء المتخصصين، يليه المحور الرابع " تحقيق الجانب التسويقي، يليه المحور الثاني: تحقق الجانب الجمالي، يليه المحور الثالث: الجانب الابتكاري، وهذا يوضح بأن الجانب التطبيقي أهم الجوانب المطلوب تحقيقها، مع ملاحظة أن الفروق بين الجوانب الثلاثة ضعيفة، مما يدل على أن العباءات حققت الجوانب الأربعة بكفاءة وهذا يتفق مع دراسة رشا عباس الجوهري، ولاء زين العابدين، (2017م).

وفي ضوء ما سبق يمكن رفض الفرض السادس من فروض البحث والذي ينص على أنه توجد فروق ذات دلالة إحصائية بين محاور تصميمات العباءة النسائي المنفذة بطريقتي التطريز اليدوي ونول الخرز وفقاً لآراء المتخصصين وقبول الفرض البديل والذي ينص على أنه لا توجد فروق ذات دلالة إحصائية بين محاور تصميمات العباءة النسائي المنفذة توجد فروق ذات دلالة إحصائية بين محاور تصميمات العباءة النسائي المنفذة بطريقتي التطريز اليدوي ونول الخرز وفقاً لآراء المتخصصين.

ثانياً: نتائج استبيان تقييم المستهلكات للعباءة النسائي المطرزة بطريقتين التطريز اليدوي ونول الخرز:

الفرض السابع: توجد فروق ذات دلالة إحصائية بين تصميمات العباءة النسائي المنفذة بطريقتي التطريز اليدوي ونول الخرز في تحقيق بنود التقييم (ككل) وفقاً لآراء المستهلكات.

وللتحقق من هذا الفرض تم حساب تحليل التباين لمتوسط تقييم تصميمات العباءة النسائي المنفذة بطريقتي التطريز اليدوي ونول الخرز في تحقيق بنود التقييم (ككل) وفقاً لآراء المستهلكات وجدول (19) يوضح ذلك:

جدول (19): تحليل التباين لمتوسط تقييم تصميمات العباءة النسائي المنفذة بطريقتي التطريز اليدوي ونول الخرز في تحقيق بنود التقييم (ككل) وفقاً لآراء المستهلكات

الدلالة	قيمة "ف"	متوسط المربعات	درجة الحرية	مجموع المربعات	مصدر التباين	
.000	543.846	35046.021	1	35046.021	بين المجموعات	طريقة التطريز
		64.441	46	2964.292	داخل المجموعات	
			47	38010.313	الكلية	
.000	103.970	7033.788	5	35168.938	بين المجموعات	التصميمات
		67.652	42	2841.375	داخل المجموعات	
			47	38010.313	الكلية	

تشير نتائج جدول (19) إلى أن:

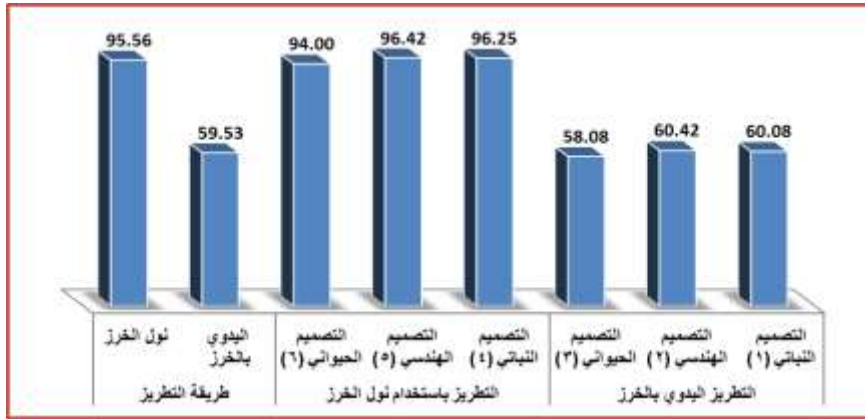
1- قيمة (ف) كانت (543.846) وهي قيمة دالة إحصائية، مما يدل على وجود فروق بين طريقة التطريز وفقاً لآراء المستهلكات.

2- قيمة (ف) كانت (103.970) وهي قيمة دالة إحصائية، مما يدل على وجود فروق بين التصميمات المنفذة في تحقيق بنود التقييم (ككل) وفقاً لآراء المستهلكات.

والجدول التالي يوضح المتوسطات ومعامل الجودة وترتيب طريقة التطريز، للتصميمات في ضوء تقييمات المستهلكات في تحقيق جوانب التقييم (ككل).

جدول (20): المتوسطات ومعامل الجودة لتقييم المستهلكات لتصميمات العباءة النسائي المنفذة بطريقتي التطريز اليدوي ونول الخرز في تحقيق بنود التقييم (ككل)

ترتيب التصميمات	معامل الجودة	الانحراف المعياري	المتوسط	التصميمات	
5	60.08	10.97	90.13	التصميم النباتي (1)	التطريز اليدوي بالخرز
4	60.42	8.14	90.63	التصميم الهندسي (2)	
6	58.08	12.37	87.13	التصميم الحيواني (3)	
2	96.25	5.29	144.38	التصميم النباتي (4)	التطريز باستخدام نول الخرز
1	96.42	3.93	144.63	التصميم الهندسي (5)	
3	94.00	4.78	141.00	التصميم الحيواني (6)	
2	59.53	10.29	89.29	اليدوي بالخرز	طريقة التطريز
1	95.56	4.80	143.33	نول الخرز	



شكل (7) معامل الجودة لتقييم المستهلكات لتصميمات العباءة النسائي المنفذة بطريقتي التطريز اليدوي ونول الخز في تحقيق بنود التقييم (ككل).

من الجدول (20) والشكل (7) يتضح أن: أفضل تصميمات العباءة النسائي هو (التصميم الهندسي (5)) المنفذ بطريقة نول الخز وأقل تصميمات العباءة النسائي هو (التصميم الحيواني (3)) المنفذ بطريقة التطريز اليدوي ويمكن ترتيب طرق التطريز كما يلي: نول الخز يليه التطريز اليدوي بالخز، وفي ضوء ما سبق يمكن قبول الفرض السابع من فروض البحث والذي ينص على أنه توجد فروق ذات دلالة إحصائية بين تقييم تصميمات العباءة النسائي المنفذة بطريقتي التطريز اليدوي ونول الخز في تحقيق بنود التقييم (ككل) وفقاً لآراء المستهلكات ويمكن تفسير ذلك بأن العباءات المنفذة بطريقة النول أكثر جاذبية عن العباءات المنفذة بالطريقة اليدوية من قبل المستهلكات؛ وذلك نظراً لما تتميز به من المتانة والدقة في تنفيذ التصميم وأقل في التكلفة وأعلى في الجودة وهذا يتفق مع دراسة (رشا عباس الجوهري وآخرون، 2016م).

الخلاصة Conclusion:

من نتائج التحليل الإحصائي ومن خلال هذه الدراسة يمكننا استنتاج النتائج التالية:







1. أن طريقة التطريز باستخدام نول الخز كانت الأفضل من طريقة التطريز اليدوي؛ وذلك بالنسبة لجميع محاور الاستبيان للمتخصصين والمستهلكات.
2. أن أعلى معامل جودة كان للتصميم النباتي والهندسي المنفذين بطريقة نول الخز وأقلهم كان للتصميم الحيواني المنفذ بطريقة التطريز اليدوي لجميع محاور الاستبيان للمتخصصين والمستهلكات.

التوصيات:

1. التوسع في الدراسات الخاصة بمجال التطريز وابتكار تقنيات وأساليب جديدة للتطريز اليدوي للوصول للمظهر الجمالي المطلوب بأقل وقت وتكلفة.
2. مواصلة البحث في مجال تطوير الأشغال اليدوية ليلانم متطلبات السوق المصرية.
3. الاهتمام باستخدام خامات جديدة ومبتكرة في التطريز اليدوي لإضافة قيم جمالية للمنتج.
4. ضرورة العمل على تنمية المشغولات المطرزة يدوياً للتغلب على مشكلة البطالة كحرفة تعتمد عليها المشروعات الصغيرة.

جدول (29) العباءات المطرزة بطريقتي التطريز اليدوي ونول الخرز

التصميم المستخدم	شكل التصميم بعد التطريز	شكل العباءة المطرزة	الإنتاج
			طريقة الإنتاج: اليدوي مدة الإنتاج: 56 ساعة تكلفة الإنتاج: سعر الخامات (165 جنيهاً سعر خرز الكريستال - 195 سعر القماش - 20 جنيهاً خيوط). سعر المصنعية (شامل شغل الخرز والحياسة): 350 سعر القطعة شامل المصنعية: 730 جنيهاً
			طريقة الإنتاج: نول الخرز مدة الإنتاج: 14 ساعة تكلفة الإنتاج: سعر الخامات (165 جنيهاً سعر خرز الكريستال - 195 سعر القماش - 10 جنيهاً خيوط). سعر المصنعية (شامل شغل الخرز والحياسة): 200 سعر القطعة شامل المصنعية: 570 جنيهاً
			طريقة الإنتاج: اليدوي مدة الإنتاج: 56 ساعة تكلفة الإنتاج: سعر الخامات (185 جنيهاً سعر خرز الكريستال - 195 سعر القماش - 20 جنيهاً خيوط). سعر المصنعية (شامل شغل الخرز والحياسة): 350 سعر القطعة شامل المصنعية: 750 جنيهاً
			طريقة الإنتاج: نول الخرز مدة الإنتاج: 12 ساعة تكلفة الإنتاج: سعر الخامات (185 جنيهاً سعر خرز الكريستال - 195 سعر القماش - 10 جنيهاً خيوط). سعر المصنعية (شامل شغل الخرز والحياسة): 200 سعر القطعة شامل المصنعية: 590 جنيهاً

التصميم المستخدم	شكل التصميم بعد التطريز	شكل العباءة المطرزة	الإنتاج
			طريقة الإنتاج: اليدوي مدة الإنتاج: 42 ساعة تكلفة الإنتاج: سعر الخامات (155 جنيهاً سعر خرز الكريستال - 195 سعر القماش - 20 جنيهات خيوط). سعر المصنعية (شامل شغل الخرز والحياسة): 300 سعر القطعة شامل المصنعية: 670جنيها
			طريقة الإنتاج: نول الخرز مدة الإنتاج: 10 ساعات تكلفة الإنتاج: سعر الخامات (155 جنيهات سعر خرز الكريستال - 195 سعر القماش - 10 جنيهات خيوط). سعر المصنعية (شامل شغل الخرز والحياسة): 180 سعر القطعة شامل المصنعية: 540جنيها

المراجع:

1. الجوهري، رشا عباس محمد متولي، المرسي، الزهراء أحمد، الهادي، نورا سمير، الجمل، رؤوفة محمد، أبو العز، هدير محمد، عبد السلام، رانا محمد، وهدان، فاطمة إبراهيم، الششتاوي، دعاء عبد الرافع، عبد الهادي، غادة عطية، (2016): "إمكانية الاستفادة من الأشغال اليدوية في تنفيذ مكملات الزي لترشيد الاستهلاك الملبسي" كلية التربية النوعية بالمنصورة، المؤتمر السنوي العربي الحادي عشر، الدولي الثامن (13-14 إبريل).

El-Gohary, Rasha Abbas Mohamed Metwally Al-Morsi, Zahra Ahmed, Al-Hadi, Noura Samir, Al-Jamal, Raufa Mohammed, Abu El-Ezz, Hadeer Mohamed, Abdel Salam, Rana Mohamed, Wahdan, Fatima Ibrahim, Al-Shishtawi, Doaa Abdel-Rafea, Abdel-Hadi, Ghada Attia, (2016): "Possibility take advantage of handmade in the implementation of supplementing outfit to rationalize clothing consumption". Faculty of Specific Education, Mansoura, the 11th Annual Arab Conference, the eighth international (13-14 April).

2. الجوهري، رشا عباس محمد متولي، المهر، ولاء زين العابدين السيد، (2017): "رؤية فنية لتنوع العباءة النسائي باستخدام الإمكانيات التشكيلية للخرز والترتر لإضافة قيم وظيفية وجمالية" المؤتمر العلمي الدولي الرابع 12-13 إبريل.

El-Gohary, Rasha Abbas Mohamed Metwally, Al-Muhr, and Walaa Zein El-Abidin El-Sayed, (2017): "An artistic vision of diversity Women's Abaya using potential fine art of beads and sequins to add functional and aesthetic values". Fourth International Scientific Conference 12-13 April.

3. الجارحي، سامية أحمد حسين، زيدان، السيد عبد القادر، محمد، رجب على شعبان، عبد الحميد، رباب محمد السيد، (2005): "أثر الجوانب المعرفية على اكتساب المهارات اليدوية لغزرة العقدة"، المؤتمر المصري التاسع للاقتصاد المنزلي، مجلة الاقتصاد المنزلي، جامعة المنوفية، مجلد (15)، العدد (3) يوليو-سبتمبر.

El Garhy, Samia Ahmed Hussein, Zidan, Elsayed Abdelkader, Mohamed, Ragab Ali Shaaban, Abdelhamid, Rabab Mohamed Elsayed, (2005): "Impact of cognitive aspects to acquire Handicraft skills for Stitch node", The Ninth Egyptian Conference on Home Economics, Magazine. Home Economics, Menoufia University, Vol. (15), No. (3) July-September.

4. الشافعي، طارق مصطفى، (2000): "دراسة تحليلية لمتطلبات التصميم النسجي للأزياء ذات الأقسام الطويلة" المؤتمر العلمي السادس للاقتصاد المنزلي، جامعة القاهرة إبريل.

El-Shafei, Tarek Mostafa, (2000): "An analytical study of textile design requirements to fashion with long lines", 6th Scientific Conference of Home Economics, Cairo University, April.

5. إبراهيم، هبة حسن محمد، (2015): "امكانية الاستفادة من دمج اساليب التطريز وخامات التطريز للملابس لإثراء القيمة الجمالية"، رسالة ماجستير غير منشورة، كلية التربية النوعية - جامعة المنوفية.

Ibrahim, Heba Hassan Mohamed, (2015): "The possibility of benefiting from the integration of embroidery methods and embroidery materials for clothing to enrich the aesthetic value," Unpublished Master Thesis, Faculty of Specific Education -, Menoufia University.

6. بن مكرم، أبي الفضل جمال الدين محمد، (2018): "معجم لسان العرب"، دار صادر، بيروت، المجلد الخامس.

Makram, Abi al-Fadl Gamal El-Din Mohamed, (2018): "The Lexicon of the Arabs", Dar Sadr, Beirut, Vol. (5).

7. بشرى، أماني رأفت، (2010): "توظيف التطريز اليدوي جمالياً وفعالاً بدلاً من الحياكة في تجميع أجزاء القطع الملابسية" مجلة بحوث الاقتصاد المنزلي، جامعة المنوفية، مجلد (20)، العدد (2).

Bushra, Amani Raafat, (2010): "Recruit Hand embroidery Aesthetic and utilitarian Instead of knitting in Assembling parts of clothing" Journal of Home Economics Research, University of Menoufia, Vol. (20), No. (2).

8. بشار، حنان حسني، (2012): "إعادة تدوير الملابس المستخدمة لإنتاج حقائب السيدات وتطريزها بالخرز والفصوص اللامعة". المؤتمر العربي، كلية الاقتصاد المنزلي، جامعة حلوان، 9-10 مايو.

Bashar, Hanan Hosni, (2012): "Recycling of used clothes for the production of ladies bags and embroidery with beads and shiny lobes "Arab Conference, Faculty of Home Economics, Helwan University, 9-10 May.

9. توفيق، نشوى عبد الرؤوف، النجار، أسمهان إسماعيل، (2008): "أثر عملية التطريز على الخواص الوظيفية للخامة، باختلاف بعض عوامل التركيب البنائي" مجلة بحوث الاقتصاد المنزلي، جامعة المنوفية، مجلد (18)، العدد (1).

Tawfik, Nashwa Abdel Raouf, El-Najjar, Asmahan Ismail, (2008): "The effect of embroidery on the functional properties of raw materials, according to some structural factors," Journal of Home Economics Research, Menoufia University, Vol. 18, No. (1).

10. حجاج، حسين محمد، عبد العزيز، زينب أحمد، الملاح، سلوى عزت زكي، (2011): "الاستفادة من أسلوب الخيامية في تنفيذ تصميمات مبتكرة لزخرفة أغطية الرأس للسيدات" مجلة بحوث التربية النوعية، العدد التاسع عشر، يناير.

Hajjaj, Hussein Mohamed, Abdel Aziz, Zeinab Ahmed, El-Mallah, Salwa Ezzat Zaki, (2011): "Utilization of patchwork style in the implementation innovative designs for ladies' headwear". Journal of Specific Education Research, No. 19, January.

11. حسين، هالة محمد محمود، (2007): "التحليل الجمالي لبعض الزخارف الفنية في حضارات العراق القديم لا ابتكار تصميمات مستحدثة في مجال الاكسسوار النسائي" رسالة ماجستير غير منشورة، كلية الاقتصاد المنزلي، جامعة المنوفية.
- Hussein, Hala Mohamed Mahmoud, (2007): "Aesthetic analysis of some artistic decoration in the civilizations of ancient Iraq to create modern designs in the field of women's accessory" Unpublished Master Thesis, Faculty of Home Economics, Menoufia University.
12. عبادة، سماح محمود محمد، (2007): "الاستفادة من التطريز في دعم وإثراء الصناعات الصغيرة بمحافظة المنوفية" رسالة ماجستير غير منشورة، كلية الاقتصاد المنزلي، جامعة المنوفية.
- Obada, Samah Mahmoud Mohamed (2007): "Utilization of Embroidery in Supporting and Enriching Small Industries in Menoufia Governorate" Unpublished M.Sc. Thesis, Faculty of Home Economics, Menoufia University.
13. عبد الرحمن، شريف ربيع وحيد، (2007): "القيم الجمالية والتقنية لاستخدام عجائن مستحدثة في بناء جداريات معاصرة في الأشغال الفنية"، رسالة دكتوراه غير منشورة، كلية التربية النوعية، جامعة عين شمس.
- Abdel-Rahman, Sherif Rabie Wahid, (2007): " Aesthetic and technical values for the use of new pastes in the construction of contemporary murals in artistic works", Unpublished Ph.D. Thesis, Faculty of Specific Education, Ain Shams University.
14. عبد الرحمن، شريف ربيع وحيد، (2012): "الخرز بين المتغيرات التشكيلية والقيم الجمالية رؤية فنية مستحدثة لعجائن التشكيل" كلية التربية النوعية بالمنصورة، المؤتمر السنوي العربي السابع، الدولي الرابع، 11-12 إبريل.
- Abdel-Rahman, Sherif Rabie Wahid, (2012): "Beads between fine variables and aesthetic values A new artistic vision to slurries configuration", Faculty of Specific Education, Mansoura, Seventh Arab Annual Conference, 4 th International, 11-12 April.
15. عمر، علا على علوان، (2000): "إعداد منهج مقترح لمادة التصميم والتطريز لشعبة الملابس والنسيج وقياس فعاليته" رسالة دكتوراه، كلية الاقتصاد المنزلي، جامعة حلوان.
- Omar, Ola Ali Alwan, (2000): "Preparation of Proposed Curriculum to course of Design and embroidery for clothing and textile division and measure its effectiveness" Unpublished Ph.D. Thesis, Faculty of Home Economics, Helwan University.
16. عابدين، عليّة، الدباغ، زينب (2003): "دراسات في النسيج وأسس تنفيذ الملابس" ط1، دار الفكر العربي، القاهرة.
- Abdeen, Alia, Dabbagh and Zeinab (2003): "Studies in textile and foundations of Clothes implementation" First Edition, Dar Al-Fikr Al-Arabi, Cairo.
17. عبد الكريم، ليلى عبد العزيز، (2003): "التطريز فن الرسم بالإبرة والخيط" دار حنين للنشر والتوزيع، الكويت.
- Abdul-Karim, Leila Abdul-Aziz, (2003): "Embroidery the art of needle and thread painting" Dar Hanin for publication and distribution, Kuwait.
18. عشاوي، ماجدة عبد الجليل، ماضي، ماجدة محمد، حنفي، هدى عماد محمود، (2015): "مشكلات تصنيع الملابس الخارجية للسيدات (العباءة النسائي)" مجلة الاقتصاد المنزلي، جامعة حلوان.
- Ashmawy, Magda Abdel-Galil, Madi, Magda Mohamed, Hanafi, Hoda Emad Mahmoud, (2015): "Problems of Manufacturing Women's Outerwear (Women's Abaya)" Journal of Home Economics, Helwan University.
19. محمد، وسام مصطفى عبد الموجود (إبريل، 2012): " تطويع تقنيات بعض غرز التطريز لإثراء المعلاقات باستخدام الخرز الزجاجي الملون، كمدخل لإثراء مادة التصميم والتطريز" مجلة علوم وفنون، دراسات وبحوث، جامعة حلوان.
- Mohamed, Wessam Mostafa Abdel Mawgoud (April 2012): "Adaptation of some embroidery techniques to enrich pendants using colored glass beads, as an entrance to enrich design and embroidery material" Journal of Science and Arts, Studies and Research, Helwan University.

20. محمد، وسام مصطفى عبد الموجود، (أكتوبر، 2012): "دراسة إمكانية استخدام بعض غرز التطريز في ترجمة أسس التصميم للمفروشات" المؤتمر العلمي الثالث عشر للتصميم بين الابتكارية والاستدامة، كلية الفنون التطبيقية، جامعة حلوان.

Mohamed, Wessam Mostafa Abdel-Mawgoud, (October, 2012): "The study of the possibility of using some embroidery stitches in translating the foundations of design for Upholstery" The 13th Scientific Conference of Design between Innovation and Sustainability, Faculty of Applied Arts, Helwan University.

21. محمد، وسام مصطفى عبد الموجود (2013): " استخدام أسلوب النسيج بالخرز لعمل مكملات للمرأة باستخدام الزخارف الهندسية للعصور المصرية القديمة" المؤتمر العلمي الدولي الثالث، كلية الفنون التطبيقية، جامعة حلوان.

Mohamed, Wessam Mostafa Abdel-Mawgoud (2013): "The use of beads weaving method to make supplements for women using the geometric motifs of ancient Egyptian times", Third International Scientific Conference, Faculty of Applied Arts, Helwan University.

22. مرزوق، إبراهيم، (2009): "موسوعة فن التطريز"، الطبعة الأولى، مكتبة ابن سينا، القاهرة.

Marzouk, Ibrahim, (2009): "Embroidery Art Encyclopedia ", First Edition, Ibn Sina Library, Cairo.

23. محمد، حسام الدين مصطفى، (2009): "القيم الفنية والأساليب التقنية لمشغولات الخرز في واحات الوادي الجديد والإفادة منها في عمل مشغولات فنية معاصرة لطالبات قسم الطفولة بكلية التربية"، رسالة ماجستير غير منشورة، كلية التربية النوعية، جامعة عين شمس 0

Mohamed, Hossam El-Din Mostafa, (2009): "Artistic Values and Techniques of Beads Crafts in New Valley Oasis and their use in Contemporary artifacts making for students of the Childhood Department, Faculty of Education", Unpublished Master Thesis, Faculty of Specific Education, Ain Shams University.

24. Elizabeth Barry (2011): <http://www.ehow.com/how-embroider-ehow.com> , "The art of embroidery beads on canvas" ,August.

25. Jane Davis (2008): <http://www.beadbebe.com/archives/html/bead-embroidery> .
,"Revitalization of traditional embroidery stich to give a contemporary look by adding beads".

26. [https://ar.wikipedia.org/wiki/%D8%AE%D8%B1%D8%B2%D8%A9_\(%D9%85%D8%A7%D8%AF%D8%A9\)_11/3/2019](https://ar.wikipedia.org/wiki/%D8%AE%D8%B1%D8%B2%D8%A9_(%D9%85%D8%A7%D8%AF%D8%A9)_11/3/2019)..